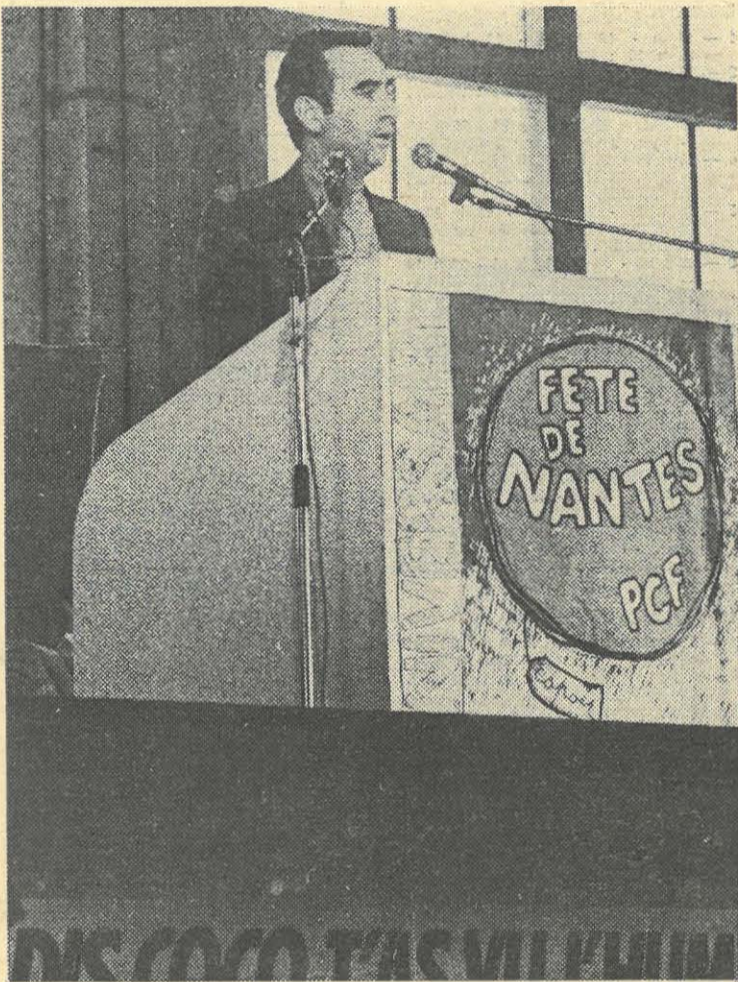


# LOIRE ATLANTIQUE **les** **nouvelles**

Hebdomadaire départemental du Parti Communiste Français - NUMERO 388 - 14 NOV. 1985 - Prix 1 F 50

- Samedi et Dimanche à la Fête de Nantes -

## LE COUP D'ENVOI TRANSFORMÉ POUR LE VOTE COMMUNISTE



### LE MEETING...

Moment fort de ce rassemblement populaire, le meeting présidé par Joël Busson et ouvert par Michel Moreau, tête de liste du PCF aux élections législatives.

Le conseiller municipal de Nantes fait un tableau de la situation économique et sociale dans la capitale régionale. Il décrit les conditions de vie de centaines de familles privées du nécessaire le plus élémentaire, plongées dans les difficultés avec le chômage.

Michel Moreau dénonce la démagogie de la droite et du PS, leurs responsabilités, en prenant l'exemple de la situation chez Dubigeon ou encore celui de la vie associative à Nantes.

« Chauty casse la création culturelle à Nantes, le gouvernement socialiste, lui, laisse les médias être envahis par la culture reaganienne. »

S'il n'y avait pas élus communistes au Conseil municipal, celui-ci se transformerait en salon où la cohabitation pourrait s'épanouir sans que les travailleurs, les habitants des quartiers populaires puissent se faire entendre.

Michel Moreau démontre, citant le député socialiste Natiez, la concordance des vues

du PS et du patronat et de la droite à propos de la Z.I.A. quand celui-ci explique : « Avec la zone, il s'agit de donner plus de souplesse, plus de flexibilité, plus de mobilité à la main-d'œuvre. »

Le candidat communiste rappelle qu'à Nantes le PS a de longues traditions de collaboration avec la droite et que le langage de gauche de Chenard et d'autres ne doit pas masquer la cohabitation droite-P.S... Michel Moreau salue les travailleurs en lutte et leur apporte le soutien des communistes.

Pour Claude Billard qui lui succède à la tribune :

« Il est grand temps de changer les choses, de faire du neuf. Vous le sentez bien, car vous êtes vous-même au cœur des difficultés vécues par les gens et vos problèmes s'aggravent quotidiennement... »

« Jamais il n'y a eu autant de chômeurs dans le pays, la misère grandit, les injustices s'aggravent. Tous les secteurs d'activités sont touchés, c'est partout le signe moins. » ...

La pauvreté gagne du terrain. Les multiples atteintes au pouvoir d'achat conduisent un nombre sans cesse plus grand de familles ouvrières à vivre l'angoisse du lendemain, de l'ave-

Depuis 10 ans, Nantes a sa grande fête politique, les communistes l'ont appelée « La Fête de Nantes ». Ce grand rendez-vous d'automne n'aura pas pour son édition 85, manqué à la tradition.

Nantes était bien présente au travers de l'exposition consacrée à son port. Présente et vivante avec les stands de ses entreprises et administrations.

Les milliers de Nantaises et Nantais, venus à l'appel des communistes, pouvaient faire aussi un tour du monde de la solidarité du Nicaragua à Cuba ou au Chili, de l'Iran au Vietnam, de l'URSS à la RDA, du Pérou à l'Afrique du Sud...

Si les hospitaliers proposaient un repas antillais, le restaurant de la section avait opté pour le terroir avec un excellent cassoulet au confit de canard ou d'oie. Du coq au vin à l'omelette des cheminots, le choix était encore compliqué.

Une mention particulière pour le stand branché de la cellule Frachon où l'informatique était accessible à tous ainsi que la position des communistes sur son entrée à l'école et sur la modernisation. Le livre avait droit de cité comme toujours avec un immense espace. Les enfants, toujours les rois de la fête, s'en donnaient à cœur joie sur les structures gonflables, la bibliothèque, le théâtre de la Tramontane, le dessin, le maquillage... ou encore la promenade sur le dos du poney de l'ami Jacques. Bien sûr, la fête c'est toujours un lieu privilégié de rencontres entre amis, mais aussi avec la politique préconisée par les communistes.

Bien sûr que ça sentait la frite, la galette... c'est la fête mais pas n'importe laquelle, à témoin, les 45 abonnements à « l'Humanité » et l'adhésion de 45 hommes et femmes, bien décidés qu'il fallait faire quelque chose de plus pour que s'exprime avec force le vote communiste. Quinze jeunes aussi rejoignaient la Jeunesse Communiste pendant la fête.

Une belle fête avec un ballet de la Martinique haut en couleurs et un meeting avec Claude BILLARD, membre du Bureau Politique et délégué régional du P.C.F.



nir de leurs enfants. La politique du gouvernement socialiste aggrave, nourrit la crise, l'austérité bat son plein. On cherche en vain un domaine où les choses s'améliorent pour la vie des gens.

Les principaux secteurs d'activités de Nantes sont frappés. Ce n'est pas le fait du hasard, mais le résultat de choix, d'orientations politiques. Pour Nantes le pire n'est pas pour demain, le pire c'est du vécu quotidien.

Par exemple : LE SABORDAGE DE LA CONSTRUCTION

NAVALE RESULTE D'UNE POLITIQUE D'ABANDON MISE EN ŒUVRE PAR LE PLAN LANGAGNE, MINISTRE SOCIALISTE DE LA MER.

En deux ans, près de 10 milliards de francs de fonds publics ont été utilisés pour supprimer des emplois, casser l'outil de travail.

C'est ainsi que Dubigeon a vu ses effectifs réduits au cours des années et que de 1150 salariés courant 1985, l'objectif de 550 pour fin 1986 est annoncé.

Une politique qui hypothèque

gravement les capacités de Dubigeon à demeurer un chantier à part entière. C'est Bérégovoy qui propose d'arrêter les subventions aux chantiers navals, sous prétexte de cure d'assainissement.

C'est E. Cresson qui ampute ce budget de 28 %, ce qui signifie la récession, voire la fermeture de certains chantiers. Et qu'on ne vienne pas nous dire que le Parti socialiste n'y est pour rien. Non, Messieurs les députés de Nantes, on ne peut pas décider à Paris une politique et vouloir s'en défendre ici à Nantes, bâtir un scénario du genre de film où l'on lit : « Toute les ressemblances avec des personnages ou des situations ayant existé est purement fortuite et involontaire », vous êtes responsables, et c'est avec raison que les travailleurs de chez Dubigeon, avec les syndicats CGT et CFDT, se sont

(suite page 3)

### LA FÊTE EN CHIFFRES...

45 adhésions au PCF - 14 à la Jeunesse Communiste  
45 abonnements à « l'Humanité »  
12 abonnements à « Révolution »  
9 abonnements aux « Cahiers du Communisme »  
7 abonnements au « Livre Politique d'Aujourd'hui »  
5 abonnements à « Economie et Politique »

# LES KORRIGANS

8, avenue de la République  
**ST-NAZAIRE**  
Tél. 22.44.79

**HOLD-UP**  
(dolby-stéréo)

**UNE FEMME OU DEUX**

**BIRDY**

**LA TENTATION D'ISABELLE**

**RAN**  
2072  
LES MERCE-NAIRES DU FUTUR

## Horaires LES KORRIGANS

Salle 1 : j. v. l. m., 14 h 15 - 20 h 05 - 22 h 25 ; s. d., 14 h 05 - 16 h 25 - 20 h 05 - 22 h 25.  
Salle 2 : j. v. l. m., 14 h 15 - 20 h 20 - 22 h 25 ; s. d., 14 h 20 - 16 h 25 - 20 h 20 - 22 h 25.  
Salle 3 : j. v. l. m., 14 h 15 - 20 h - 22 h 30 ; s. d., 14 h - 16 h 20 - 20 h - 22 h 30.  
Salle 4 : j. v. l. m., 14 h 15 - 20 h 15 - 22 h 20 ; s. d., 14 h 15 - 16 h 20 - 20 h 15 - 22 h 20.  
Salle 5 : Tous les jours, 14 h 15 + dim. 14 h 30 : RAN ; tous les jours, 20 h 10 - 22 h 20 : 2072, LES MERCENAIRES DU FUTUR.

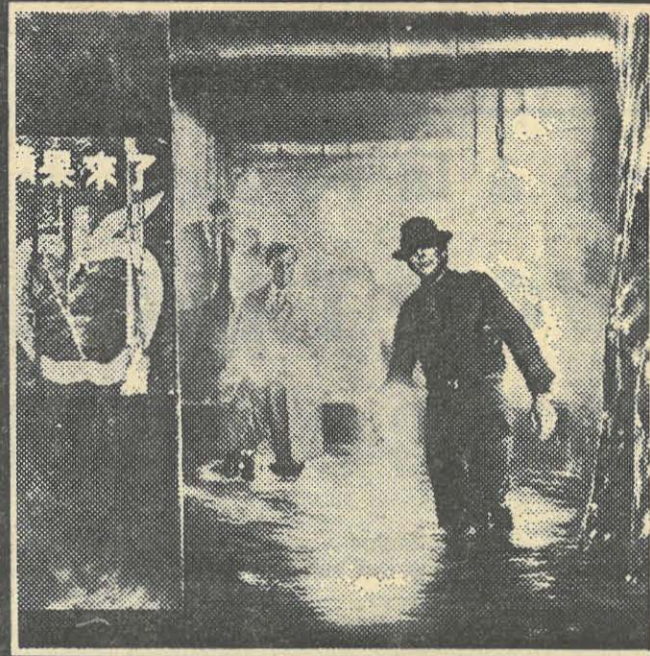
## Les films de la semaine

● **L'ANNEE DU DRAGON.** — Film réalisé par Michael Cimino. Avec : Mickey Rourke, John Lone, Ariane, Leonard Termo.  
● **L'HOMME AUX YEUX D'ARGENT.** Film réalisé par Pierre Granier-Deferre. Avec : Jean-Louis Trintignant, Lambert Wilson, Tania Lopert, Alain Souchon.  
● **PORTES DISPARUS N° 2. Pourquoi ?** — Film réalisé par Lance Hool. Avec : Chuck Norris, Soon Teck Ho, Steven Williams Bennett Ohta.  
● **TANGOS.** — Film réalisé par Fernando Solanas. Musique : Astor Piazzolla. Avec : Marie Laforêt, Philippe Lertard, Miguel Angel Solá.  
● **UNE FEMME OU DEUX.** — Film de Daniel Vigne, avec Gérard Depardieu, Sigourney Weaver, Ruth Westheimer, Michel Aumont.  
● **RETOUR VERS LE FUTUR.** — Film réalisé par Robert Zemeckis. Avec : Michael J. Fox, Christopher Lloyd, Lea Thompson, Crispin Glover.  
● **HOLD-UP.** — Film réalisé par Alexandre Arcady. Avec : Jean-Paul Belmondo, Guy Marchand, Jean Pierre Marielle, Jacques Villaret, Kim Cattrall.  
● **LA TENTATION D'ISABELLE.** — Film réalisé par Jacques Doillon. Avec : Ann. G. se: Giass, Fanny Besson, Jacques Bonnaffé, Xavier Deluc.  
● **PAPA EST EN VOYAGE D'AFFAIRES.** — Film réalisé par Emir Kusturica. Avec : Moreno de Bartoli, Miki Manojlovic, Mirjana Karanovic.  
● **LE MARIAGE DU SIECLE.** — Film réalisé par Philippe Gériand. Avec : Anémone, Thierry Lhermitte, Jean-Claude Réty, Michel Aumont.  
● **P.R.O.F.S.** — Film réalisé par Patrick Schulmann. Avec : Patrick Bruel, Fabrice Luchini, Laurent Catelton, Christophe Bourseiller.  
● **TROIS HOMMES ET UN COUFFIN.** — Film écrit et réalisé par Colline Serreau. Avec : André Dussollier, Roland Girard, Michel Boujenah, Philippe Leroy-Beaulieu, Dominique Lavanant, Martine Villaïonga.

## UGC APOLLO COLISEE

dolby-stéréo dans les deux salles

Il est assez fou pour croire qu'il peut nettoyer Chinatown.



# L'ANNEE DU DRAGON

un film de MICHAEL CIMINO  
DINO DE LAURENTIS présente un film de MICHAEL CIMINO « L'ANNEE DU DRAGON » avec MICKEY ROURKE • JOHN LONE • ARIANE musique composée par DAVID MANSFIELD Responsable de production FRED CARUSO d'après le roman de ROBERT DALEY Scénario de OLIVER STONE et MICHAEL CIMINO produit par DINO DE LAURENTIS mis en scène par MICHAEL CIMINO

## UGC APOLLO

7 SALLES • 7 FILMS  
REPONDEUR : 20.15.31

# L'ANNEE DU DRAGON

(dolby-stéréo)

# RETOUR VERS LE FUTUR

# PORTÉS DISPARUS n° 2

POURQUOI ?

# HOLD-UP

# UNE FEMME OU DEUX

# ON NE MEURT QUE

# DEUX FOIS

(dolby-stéréo)

# RECHERCHE SUSAN

# DESESPEREMENT

## UGC APOLLO

CHUCK NORRIS

# PORTÉS DISPARUS 2

(POURQUOI?)

LE CANNON GROUP INC. — CHUCK NORRIS  
GOLAN GLOBUS — LANCE HOOL «MISSING IN ACTION 2»  
SOON TECK HO • STEVEN WILLIAMS • BENNETT OHTA • COSIE COSTA • JOE MICHAEL TERRY  
BRIAN MAY • CHRISTOPHER PEARCE • ARTHUR SILVER • LARRY LEVINSON • STEVE BING  
MENHEM GOLAN • YORAM GLOBUS • LANCE HOOL

## A l'affiche à Nantes

### APOLLO

- 13 h 20 - 15 h 55 - 19 h 15 - 21 h 50 (film 15 mn plus tard) + s. 0 h 25 : L'ANNEE DU DRAGON.
- 13 h 30 - 16 h - 19 h 30 - 22 h (film 25 mn plus tard) + s. 0 h 25 : RETOUR VERS LE FUTUR.
- 13 h 40 - 15 h 50 - 19 h 40 - 21 h 50 (film 25 mn plus tard) + s. 24 h : PORTES DISPARUS N° 2.
- 13 h 30 - 15 h 50 - 19 h 30 - 21 h 50 (film 20 mn plus tard) + s. 0 h 05 : HOLD-UP.
- 13 h 30 - 15 h 40 - 19 h 30 - 21 h 40 (film 20 mn plus tard) + s. 23 h 55 : UNE FEMME OU DEUX.
- 14 h 15 - 16 h 20 - 20 h 05 - 22 h 15 (film 20 mn plus tard) + s. 0 h 25 : ON NE MEURT QUE DEUX FOIS.
- 14 h 10 - 16 h 20 - 20 h 05 - 22 h 15 (film 15 mn plus tard) + s. 0 h 25 : RECHERCHE SUSAN DESESPEREMENT.

### COLISEE

- 14 h - 16 h - 20 h - 22 h : L'HOMME AUX YEUX D'ARGENT.
- 14 h - 16 h - 20 h - 22 h : RAMBO II.
- 14 h - 16 h - 20 h - 22 h : L'ANNEE DU DRAGON.

### GAUMONT

- 14 h - 16 h 30 - 19 h 40 - 22 h 10 : HOLD-UP.
- 13 h 50 - 16 h - 20 h - 22 h 10 + dim. lundi 18 h : UNE FEMME OU DEUX.
- 13 h 45 - 16 h - 19 h 55 - 22 h 10 + dim. lundi 18 h : RAMBO II.
- 13 h 45 - 16 h - 19 h 55 - 22 h 10 + dim. lundi 18 h : LE MARIAGE DU SIECLE.
- 13 h 50 - 16 h 30 - 19 h 30 - 22 h 10 : PAPA EST EN VOYAGE D'AFFAIRES.
- 13 h 55 - 16 h - 20 h 05 - 22 h 10 + dim. lundi 18 h : LA TENTATION D'ISABELLE.

### KATORZA

- 14 h - 16 h - 20 h - 22 h : P.R.O.F.S.
- 14 h - 16 h - 20 h - 22 h : TROIS HOMMES ET UN COUFFIN.
- 13 h 40 - 16 h - 19 h 40 - 22 h : TANGOS, L'EXIL DE GARDEL.
- 14 h - 16 h - 20 h - 22 h : LE 4° POUVOIR.
- 13 h 35 - 16 h - 19 h 35 - 22 h : VERTIGE
- Semaine 14 h 15 + dim. 14 h : RAN. — Semaine 20 h + dim. 20 h et 22 h : TOMBE LES FILLES ET TAIS-TOI.

### LE CINEMATOGAPHE

- Mercredi, samedi, 14 h 30 et 16 h 30 : LES MUPPETS.
- Tous les jours, 20 h et 22 h : LE TRIANGLE D'EBENE. (Voir programme ci-dessous).

### OLYMPIA

- Tous les jours, 13 h 45 - 16 h - 19 h 45 - 22 h : RETOUR VERS LE FUTUR (Dolby-Stéréo).

## LE CINEMATOGAPHE : Huit films sur l'esclavage et l'apartheid

- |   |   |
|---|---|
| Mercredi 13 novembre :<br>20 h : La maîtresse noire.<br>22 h : West Indies. | 22 h : Quilombo.  |
| Judi 14 novembre :<br>20 h : L'esclave libre.<br>22 h : La Ultima Cena.     | Dimanche 17 novembre :<br>16 h : La voix du purgatoire.<br>20 h : La maîtresse noire.<br>22 h : Quilombo. |
| Vendredi 15 novembre :<br>20 h : Quilombo.<br>22 h : La maîtresse noire.    | Lundi 18 novembre :<br>20 h : La voix du purgatoire.<br>22 h : L'esclave libre.                           |
| Samedi 16 novembre :<br>20 h : La Ultima Cena.                              | Mardi 19 novembre :<br>20 h : West Indies.<br>22 h : La Ultima Cena.                                      |

## LE CONCORDE : « VISAGE DE LA RDA »

Nous rappelons qu'en collaboration avec l'Association FRANCE-RDA, le cinéma « Le Concorde », à Nantes, organise une semaine de cinéma de la République Démocratique Allemande, du 13 au 19 novembre.

### 11 FILMS SONT A L'AFFICHE

- L'ADIEU (1968)
- Les aventures de Werner Holt (1965)
- Beethoven, quelques jours d'une vie (1976)

# Gaumont

6 SALLES - Tél. 40.48.29.95

## BELMONDO



# HOLD-UP

Un casse sans précédent!

## UNE FEMME OU DEUX

## RAMBO II (dolby-stéréo)

## LA TENTATION D'ISABELLE

## LE MARIAGE DU SIECLE

## PAPA EST EN VOYAGE D'AFFAIRES

• NOUVELLES DE LOIRE-ATLANTIQUE PUBLICITE •  
S.A.R.L. au capital de 50 000 F  
Siège social 41, rue des Olivettes 44000 NANTES Tél. 40.89.72.28  
R.C.S Nantes  
N° SIRET 32151228700012  
Code A.P.E. 5120  
Gérant M Maurice ROCHER  
Rédacteur en chef M J BUSSON  
Associés à parts égales : MM M ROCHER, G GRAVOILLE, M PRODEAU, J-Y COUPEL, Gilles BONTEMPS  
Imprimerie Commerciale  
32, Bd Laënnec RENNES  
C.P.P. n° 52 987

## DIMANCHE 17 NOVEMBRE A 14 H. 30

Grand Auditorium du Conservatoire de Nantes, r. Gaëtan-Rondeau, ile Beaulieu France-U.R.S.S. présente : L'ENSEMBLE DE CHANTS ET DE DANSES DE L'OURAL

50 danseurs, chanteurs et musiciens  
Prix des places : 80 F (60 F pour les associations, comités d'entreprise, commandes par 10 places minimum).

Réervations à partir de mardi 12 novembre O.T.S.I. Place du Change à Nantes P.A.R.C. 18, rue Scribe, Espace Graslin Nantes

## DUBIGEON UN DEMENAGEMENT AVORTE

Samedi matin à l'aube, un camion de 35 tonnes entrain dans le chantier afin de déménager du matériel des bureaux d'études vers Saint-Nazaire. La direction escomptait mettre la vigilance des travailleurs en déroute à l'aube de ce long week-end du 11 novembre. Piteux le représentant de la direction, prise la main dans le sac, s'étonnait que les élus du personnel puissent s'opposer à un simple déménagement de quelques tables à dessin... Un samedi, à 5 h 30, c'est un curieux moment pour déménager... il est vrai, nous sommes en pleine modernisation!

## UNE BELOTE POUR LA SOUSCRIPTION

La cellule du PCF de La Halvêque organise un concours de belote par équipe et sans annonce, le 30 novembre à 20 heures, au siège de la Fédération, 41, rue des Olivettes.

Les inscriptions : 20 F par personne, prises au début de la soirée, contribueront à financer la campagne électorale. De nombreux prix récompenseront les gagnants et les 40 premières équipes recevront un lot. Bar avec sandwichs assuré. La soirée sera clôturée par la traditionnelle soupe à l'oignon.

## IL PESAIT 2 KG 426

Le jambon de La Halvêque à la fête de Nantes. HENRIETTE, tel était le nom du nounours de l'Union des Etudiants communistes, qui cherchait son ami(e) dans les allées de la Fête.

## LES PATRONS N'AIMENT PAS CEUX QUI LEUR FONT FACE

Le patronat n'apprécie pas l'action des élus CGT au conseil d'administration de la Caisse primaire d'Assurance Maladie de Nantes. C'est plutôt bon pour la défense des acquis des salariés et la santé de la Sécurité. Les patrons n'apprécient pas la place où ont décidé de siéger les représentants CGT. Celle-ci, dans un communiqué, précise que si le patronat, avec la collusion de certaines organisations syndicales, a écarté la CGT de toutes responsabilités dans la gestion des caisses, il faut que celui-ci se rende à l'évidence, la CGT n'obtempère pas aux ordres du CNPF et de son Union patronale de Loire-Atlantique.

## ENSEIGNANTS COMMUNISTES

Loïc Legac et Michel Gouty représentaient les enseignants communistes du département à leur rencontre nationale le dernier week-end à St-Ouen.

Les préoccupations concernant l'école et son avenir, ceux des jeunes étaient au cœur du débat.

Les enseignants communistes vont s'adresser à leurs collègues qui, mécontents de la politique de Cnecvenement et du P.S., ne voient pas encore comment faire du neuf avec le vote communiste. Pour la Loire-Atlantique, les enseignants enseignants se retrouveront le 24 novembre à Batz-sur-Mer où ils décideront des formes de leur engagement dans la campagne pour le vote communiste. S'inscrire au plus vite auprès de L. Legac à la Fédération.

Tél. 40-89-72-28.

## INSCRIVEZ-VOUS

Le 30 décembre, vous n'aurez plus le temps de vous inscrire sur les listes électorales. Alors n'attendez pas pour aller à la mairie vous inscrire ou inscrire les sympathisants communistes qui peuvent vous mandater.

## A VENDRE

Un appartement situé sur l'île Beaulieu, 4 pièces refaites à neuf et une terrasse couverte et fermée. Contact 40-48-52-44.

# LA FÊTE, LA FÊTE, LA FÊTE, LA FÊTE,

(Suite de la première page)  
rendues au siège du Parti socialiste, vous rappeler cette vérité.

La seule réponse donnée aux travailleurs en lutte pour leur emploi, c'est la décision de la Fédération socialiste de porter plainte. C'est révoltant!

Des plaintes? Mais les travailleurs pourraient en déposer des dizaines contre le PS. Pour promesses non tenues, pour faux et usage de faux, pour atteintes au droit du travail!...

Claude Billard donne ensuite d'autres exemples en citant ceux de la CPIO, de Creusot-Loire, de la SEB... partout « c'est la recherche du profit financier au détriment de l'emploi et de la production ».

Il évoque aussi les menaces de suppressions d'emplois dans les services publics, aux PTT, dans les hôpitaux...

LES RESPONSABLES d'une telle situation ne sont pas à rechercher du côté des travail-

leurs, a qui on impose les décisions, et qui n'ont pas voix au chapitre.

Les responsables, c'est évidemment du côté de ceux qui ont les rennes et qui prennent les décisions qu'il faut les chercher! Du côté du patronat et du gouvernement socialiste qui a hérité des pouvoirs immenses que la droite avait su concentrer entre ses mains (le président de la République, le gouvernement, la majorité absolue de l'Assemblée Nationale, les préfets, les directions des entreprises publiques et ici à Nantes, la plupart des grandes entreprises sont publiques et nationalisées).

Tous ces pouvoirs, ils les utilisent pour mettre en œuvre les choix du capital. Ce sont les faits. Par exemple, les profits! combien de gens savent que les profits ont augmenté de 50% en trois ans. Mieux que Giscard, Barre, Chirac réunis. Dire que le gouvernement socialiste a choisi d'appliquer les solutions du capital, c'est dire la vérité. Face à cela vous vous dites, mais est-ce qu'on peut faire autrement? Le gouvernement socialiste, la droite et le patronat répondent en chœur! non! A les entendre, il n'y aurait pas d'autre politique possible.

DE QUELLE MODERNISATION S'AGIT-IL, quand on licencie

chez Technip, une entreprise justement chargée de la modernisation de nos industries, quand on licencie chez Thomson... aux ACB...? interroge-t-il. « Quel gâchis humain et matériel! »

« Les pingarus, les archaïques, ce ne sont pas les salariés qui luttent pour la défense de leurs acquis perennants, ce ne sont pas les communistes qui sont à leurs côtés, formulent des propositions... mais ceux qui, au parti socialiste à la droite et au patronat, ne proposent que recul social et industriel.

Claude Billard fait apparaître ce qui se cache derrière les mots sur la modernisation: « L'archaïque, le vieux, est l'exploitation, le chômage, la dictature patronale, c'est distribuer 120 milliards d'aides publiques pour supprimer en trois ans, 400 000 emplois. Ce qui est vieux, dit-il, c'est l'austérité, le rétablissement du travail de nuit et du dimanche pour les femmes... c'est le refus de donner à la jeunesse une formation lui permettant de dominer son temps, c'est d'engloutir d'énormes richesses dans la course aux armements alors que des enfants meurent de faim... »

CE QUI EST MODERNE, c'est de donner la priorité à la reconquête du marché intérieur et à l'emploi, de relever le pouvoir d'achat... C'est une production non pour le profit, mais pour les besoins réels, matériels et culturels de tous... C'est de développer les atouts industriels de notre région... C'est créer des emplois nou-

veaux en libérant l'homme des travaux pénibles grâce aux machines modernes. C'est de donner à tous les enfants, les jeunes, une éducation démocratique et laïque... une culture, un métier...

Ce qui est moderne, c'est le développement de la démocratie au travail... c'est l'information et la communication libérée de la domination de l'état socialiste et de l'argent... »

Faire une politique vraiment moderne, c'est possible, les propositions que les communistes soumettent aux suffrages en mars prochain sont la solution aux difficultés réelles des gens et du pays pour faire reculer la crise. L'obtenir dépend du nombre de voix communistes aux élections.

## VOTER SOCIALISTE SERAIT EN REDEMANDER

L'expérience est faite qu'un rapport des forces en faveur du PS est une mauvaise chose pour les travailleurs. Le PS entend poursuivre sa politique désastreuse... considérant naturellement que ce qui le sépare de la droite est minime, il envisage de gouverner avec elle après mars 86. Jospin lui-même a annoncé que l'objectif était que le PS soit suffisamment fort pour collaborer avec la droite.

## VOTER SOCIALISTE CE N'EST PAS FAIRE BARRAGE A LA DROITE, C'EST PRECIPITER SON RETOUR.

Claude Billard appelle à ne pas s'absenter en s'abstenant car là aussi l'expérience mon-

tomber. Quand vous cherchez quelqu'un pour vous faire entendre, pour réfléchir, pour lutter, il répond présent »

Nous, communistes, ne nous résignons pas! Nous sommes le parti anti-malheur... Réfléchissez... ce dont il s'agit, c'est de savoir si l'on va continuer à s'enfoncer dans la crise ou si on peut faire quelque chose pour commencer à s'en sortir: VOILA, LE SEUL ENJEU DE MARS 86!

Claude Billard interpelle: « Oui ou non, avez-vous intérêt à ce que les communistes jouent leur rôle dans la vie politique du pays? »

Vous le savez, la question posée n'est pas que les communistes prennent seuls le pouvoir.

D'ailleurs nous n'envisageons pas l'avenir autrement qu'en coopérant au gouvernement avec d'autres forces, en particulier le PS, pour faire la politique dont vous avez besoin. Pour cela nous sommes disponibles.

Mais que l'on ne compte pas sur nous pour faire n'importe quoi. Pour mener une politique de chômage et d'austérité, nous ne serons jamais disponibles.

Par contre, pour faire du neuf, faire une politique pour s'en sortir... OUI. C'est possible, l'obtenir dépend du nombre de voix communistes.

Sur quelle force pouvez-vous compter pour que vous soyez entendus, pour qu'une politique à votre service soit mise en œuvre?



tre que lors des dernières élections, le poids important des abstentions n'a pas servi d'avertissement au PS. C'est même l'inverse puisque le PS en a conclu « puisque les gens de droite et ceux qui souhaitent que ça continue se faisaient entendre, c'est qu'il fallait renforcer la politique de droite mise en œuvre... »

Claude Billard dit: « La droite on connaît ». C'est comme nier la loi du plus fort, du plus riche » et contre ça, on le voit, on ne peut compter sur l'actuelle politique du PS.

LES COMMUNISTES CHOISSENT L'HOMME, PAS L'ARGENT. Les communistes, eux, n'ont pas trompé les gens, ils avaient dit qu'il ne suffisait pas de chasser Giscard ou de nationaliser.

Ils ont été au gouvernement parce que la majorité de gens l'avait voulu. Ils l'ont quitté pour ne pas trahir la confiance des gens.

Les communistes choisissent l'homme, les autres partis politiques l'argent. Les communistes ce sont des jeunes, des travailleurs, des hommes et des femmes qui vivent comme la grande majorité des gens mais qui ont décidé de se regrouper pour se défendre.

Pas étonnant qu'ils soient les seuls avec leur parti « au moment où tout semble vous lâcher, à ne pas vous laisser

Sur qui pouvez-vous compter pour empêcher qu'un tandem Mitterrand-Chirac nous impose la poursuite de la même politique.

Cette force, c'est le Parti communiste français.

L'avenir du pays, celui des jeunes est lié à l'influence de celui-ci.

Sans aucun doute le Parti Socialiste va vous dire: attention à Guichard, le seul vote utile pour le battre, c'est le vote socialiste.

MAIS CET ARGUMENT EST UNE ESCROQUERIE CAR LES ELECTIONS AURONT LIEU A LA PROPORTIONNELLE ET IL N'Y AURA PAS DE DEUXIEME TOUR.

Dès le dimanche 16 mars au soir, dix députés seront élus dans la Loire-Atlantique.

La question qui vous est posée, n'est pas qui a le plus de chance de battre O. Guichard car Guichard, bien sûr, sera élu. Il y a assez de privilégiés dans le département qui voteront pour lui.

La vraie question qui est posée est la suivante. Quels députés de Nantes et de Loire-Atlantique, Guichard aura en permanence en face de lui à l'Assemblée nationale comme dans le département.

Quels députés ne mènent jamais leur voix à la siérence, quo: qu'il arrive?

Quels députés seront à vos côtés pour l'empêcher d'agir contre vos intérêts.

La réponse est évidente, ce seront les députés communistes.

LE VOTE UTILE CONTRE GUICHARD CE SERA LE VOTE POUR LA LISTE DES CANDIDATS COMMUNISTES AUX ELECTIONS LEGISLATIVES CONDUITE PAR MICHEL MOREAU, élu municipal de Nantes, et par J.-L. LE CORRE, maire de Trignac, tête de liste pour les élections régionales.

# 9 - 23 NOVEMBRE : QUINZAINE COMMERCIALE DE GUÉRANDE

## LE PROGRAMME DE LA QUINZAINE

**Jeudi 14 novembre**  
18 h 30 : Jeu inter-sociétés.  
18 h 45 : Tirage double chance.

**Vendredi 15 novembre**  
15 h : Animation au Foyer des Aînés, place St-Jean.  
18 h 45 : Tirage double chance.

**Samedi 16 novembre**  
Marché avec animation Pastis 51.  
14 h 30 : Démonstration de trial moto gratuit, terre-plein de la Gare, présenté par Saline-Moto, Etablissement Guégan.  
18 h 30 : Jeu inter-sociétés.  
18 h 45 : Tirage double chance.  
20 h 30 : Concours de belote organisé par la F.N.A.C.A., salle de la Mairie.

**Dimanche 17 novembre**  
14 h 15 : 9<sup>e</sup> Corrida pédestre

organisée par la section d'athlétisme de Guérande.  
1<sup>re</sup> course : femmes, 5,580 km ; 2<sup>e</sup> course : hommes, 11,090 km. Départ : place du Marché au Bois.

**Lundi 18 novembre**  
18 h 45 : Tirage double chance.

**Mardi 19 novembre**  
18 h 30 : Jeu Inter-sociétés.  
18 h 45 : Tirage double chance.

**Mercredi 20 novembre**  
Marché avec animation Pastis 51.  
15 h-17 h : Jeux du mercredi pour les enfants avec de nombreuses récompenses.  
14 h-17 h : Tournoi football Jeunesse à la Madeleine.  
18 h 45 : Tirage double chance.

**Jeudi 21 novembre**  
18 h 30 : Jeu inter-sociétés.  
18 h 45 : Tirage double chance.

**Vendredi 22 novembre**  
18 h 45 : Tirage double chance.

**Samedi 23 novembre**  
Marché avec animation Pastis 51.  
14 h 30 : Tournoi de football. Pompiers de Guérande, Municipaux, Football Loisirs St-Aubin, Commerçants.  
18 h 30 : Finale jeu inter-sociétés.

**Dimanche 24 novembre**  
11 h 30 : Remise des prix aux gagnants du jeu inter-sociétés et du jeu du Puzzle.  
12 h : Tirage des gros lots.  
15 h : 5 Vespées de l'Accordéon, salle St-Jean-Baptiste. Trois heures de musique, gaieté, spectacle.

**LES LOTS : 120 000 F (au total)**

**1 PEUGEOT 309**

(tirage le 24 novembre)

**1 VOYAGE POUR DEUX PERSONNES**

**1 CHAÎNE HI-FI**

**6 BONS D'ACHATS**

(3 000 F, 2 000 F, 4 fois 1 000 F)

**1 WEEK-END A JERSEY (pour 2 personnes)**  
et de nombreux lots offerts tous les jours

**TIRAGE DOUBLE CHANCE, tous les soirs à 18 h 45**  
GAGNEZ : 1 vélo, 1 radio FM, 1 coffret liqueur, etc.

**LA BAULE**  
**ameublement**  
**A. TURCHI**



Route de La Baule, Guérande - Tél. 40.60.39.29  
145 avenue de-Gaulle, La Baule

**SPÉCIAL QUINZAINE DE GUÉRANDE**

jusqu'au 23 novembre

**-10%\*** **-15%\***

sur tous les articles  
en magasin

sur  
toute la literie

+ tickets de la quinzaîne

\* A partir de 1000' d'achats

Et n'oubliez pas  
le jeu du puzzle

Qui gagnera  
les **4000 F ?**

### AU SNES, ON CONNAIT LA CHANSON !

Le Secrétariat académique du SNES vient de prendre connaissance des chiffres officiels concernant la rentrée 85, et qui conforte les appréciations qu'il a pu porter à ce sujet. Il constate :

1°) Une demande sociale accrue de scolarisation, notamment au niveau des lycées qui ont dû accueillir 2 500 élèves supplémentaires au lieu des 1 500 prévus.

2°) Une dégradation des conditions d'accueil des élèves qui n'ont pu être tous admis dans l'enseignement public, confortant ainsi l'enseignement privé dans son rôle de supplétif. L'afflux d'élèves se traduit également par une augmentation des effectifs des classes notamment en classes de Seconde.

3°) Une accentuation des redoublements et de l'échec scolaire qui maintient notre académie au-dessus de la moyenne nationale déjà fort élevée.

Si le SNES se réjouit de l'allongement de la scolarisation d'un plus grand nombre d'élèves, il déplore l'insuffisance des moyens accordés à l'enseignement public et les palliatifs imposés par l'Administration pour y faire face : bourrage des classes, éducation des horaires réglementaires, suppression d'enseignements obligatoires et optionnels, des dédoublements, des heures de soutien, regroupements de sections au mépris de toute considération pédagogique, refus d'une véritable rénovation et d'une véritable formation initiale et continue des maîtres, utilisation d'enseignants en dehors de leurs spécialités. Faut-il rappeler que l'ouverture de nouveaux établissements et de nouvelles sections TS par exemple sont faites sans que soient donnés les moyens corres-

pondants. Dans ces conditions, il n'est pas surprenant que l'échec scolaire se soit aggravé mais le SNES ne peut accepter ce transfert de responsabilités qui consiste à désigner les enseignants comme « les coupables » parce qu'ils sont trop sélectifs !

Le refrain favori du Recteur ne peut faire oublier ni les difficultés des établissements, ni le mécontentement des parents et des enseignants, ni les grèves dans les lycées du Maine-et-Loire et de l'Académie, ni les inquiétudes des uns et des autres en ce qui concerne l'avenir du service public.

Amener 80 % d'une classe au niveau du baccalauréat (mais quel baccalauréat ?) exige d'autres mesures qu'un abaissement des objectifs de formation, des menaces à l'encontre des personnels ou des solutions misérabilistes qui placent le service public dans l'incapacité de remplir ses missions. Le prétexte hypocrite de « souplesse » dans le système conduit à un enseignement au rabais et à la déqualification des personnels.

En son état actuel, le budget de l'Éducation Nationale ne peut permettre une amélioration sensible de la situation des établissements et des personnels. Le SNES poursuit ses interventions en direction de l'État et de la Région - dont dépend désormais le schéma prévisionnel des formations et le schéma prévisionnel des investissements pour les lycées - pour que l'investissement éducatif soit pris en compte dans toutes ses implications et prépare un rassemblement régional à Rennes, dans le cadre d'une action nationale pour la défense et la promotion des personnels du Second degré.

### CHATEAUBRIANT : l'hommage du PCF aux travailleurs turcs victimes du crime raciste

Lundi soir, sur les lieux même du crime raciste ayant coûté la vie à deux travailleurs turcs à Châteaubriant voici un an, une forte délégation de la section du PCF, accompagnée pour la Fédération par Joël Bussion, a déposé une gerbe et rendu hommage à la mémoire des victimes.

Olivier Leujour, secrétaire de la Section, en remerciant les participants, rappelait le combat anti-raciste des communistes.

Dans une déclaration distribuée la veille, la section du PCF invitait « les hommes, les femmes, les jeunes de Châteaubriant, haut lieu de la Résistance par le courage des 27 patriotes tombés le 22 octobre 41 », à se souvenir du crime odieux du 11 novembre 84.

« Il ne suffit pas de condamner les comportements racistes, il convient de lutter contre ceux qui cherchent des boucs émissaires aux difficultés engendrées par la crise.

Le pouvoir socialiste tolère que les micros et caméras du service public soient quotidiennement offerts au fasciste Le Pen, faisant fi de la loi par laquelle dans notre pays, le racisme, l'antisémitisme, la propagande de la violence ne sont pas une opinion mais un délit.

Alors que les chaînes nationales de télévision refusent toujours de consacrer une émission à l'histoire des 27 otages fusillés à la Sablière.

Cette démarche méprisant le droit et la morale n'est pas une erreur.

Droite et Parti socialiste se sont illustrés dans les guerres coloniales.

La droite a toujours utilisé le racisme afin de diviser les honnêtes gens qui vivent de leur travail.

Aujourd'hui elle se retrouve avec le Parti socialiste pour masquer les raisons profondes

de la crise de notre société en exploitant ce phénomène honteux.

Les communistes dénoncent les raisons politiques, dangereuses pour la démocratie, qui conduisent le gouvernement à mettre Le Pen sur orbite médiatique.

Nous en appelons à la responsabilité, au civisme de nos concitoyens pour ne pas tolérer l'intolérable, pour que jamais un crime comme celui de la

rue de Couéré ne puisse se reproduire.

La section de Châteaubriant associait à l'hommage qu'elle rendait aux ouvriers tombés le 11 novembre rue de Couéré, la mémoire de Kemal Ozgöl, assassiné à Epône, et celle de tous leurs frères qui meurent dans les geôles de la Dictature d'Ankara.

Une adhésion au PCF a été enregistrée à la fin de cette manifestation.

### Un récidiviste...

Nous savions déjà que le député-maire socialiste de Rezé s'y entendait dans son art d'illusionniste, mais de bien mauvais goût, quand il s'agit du devenir de centaines de travailleurs, de l'intérêt d'une région et d'une nation.

(Voir ses déclarations sur Dubigeon).

Mais M. Floch ne veut visiblement pas s'en tenir là. En tant que président de l'association Ville et Banlieue, il vient, dans « Ouest-France » du 7 novembre 85, de continuer de verser des larmes de crocodile sur les chômeurs.

Décidément, M. Floch dépasse les limites les plus élémentaires de la décence.

Car :

1 - N'est-il pas, oui ou non, responsable au même titre que ses collègues au Parlement ou au Gouvernement, de l'augmentation de un million de chômeurs en 4 ans.

2 - Quand on a le souci bien compris de la lutte contre le chômage, il est frappant de constater que la situation faite aux travailleuses des « Confections du Seil » dans la zone industrielle de Rezé, n'émeut guère le député-maire de Rezé.

En effet, cette entreprise de 100 salariés est condamnée à disparaître !

Vouloir favoriser une politique urbaine comme le clame M. Floch, devrait passer par une lutte réelle contre le chômage donc contre la crise et ses origines. Mais le souci du député-maire de Rezé n'est pas là.

Ses préoccupations ne sont pas celles de la population rezéenne frappée durement par le chômage, mais celle d'un politicien en campagne électorale.

Le P.C.F. a une toute autre démarche : celle de remettre en cause une politique réactionnaire menée dans le seul intérêt du profit capitaliste, celle de prendre d'abord en compte l'intérêt économique du pays et de la région par la défense de l'emploi.

C'est pourquoi, les travailleurs et notamment ceux des « Confections du Seil », peuvent compter sur le soutien des communistes dans leurs luttes.

C'est pourquoi le vote communiste aura tout son sens en mars prochain. Par cet acte de lutte, les travailleurs feront obstacle aux apôtres de la résignation et à leur politique de casse et d'abandon, qu'elle soit menée par le P.S. ou par la droite.

## EMPRUNT PTT

**2 formules au choix**

**TAUX FIXE**  
taux nominal  
11,20 %  
taux actuariel  
11,45 %  
Prix d'émission  
1 971 F  
Durée 10 ans

**TAUX REVISABLE**  
la première échéance  
11,50 %  
Prix d'émission  
1 980 F  
Durée 8 ans

**AMORTISSEMENT IN FINE**  
**REMBOURSEMENT AU PAIR 2 000 F**

Titres cotés en Bourse  
**ABATTEMENT FISCAL DE 5 000 F**

**SOUSCRIPTION** : Bureaux de poste, Chèques  
Postaux, Comptables du Trésor