

LOIRE ATLANTIQUE **les nouvelles**

Edité par la Fédération du Parti Communiste Français - N° 470 - 21 avril 1988 - Prix 2,50 F

LANCIA
AUTOBIANCHI
YUGO
POLSKI

EUROPA MOTORS

Route de Vannes - 44800 Saint-Herblain - Nantes
Tél. 40.63.70.11

Quelle que soit votre intention au second tour

**Au 1^{er} tour
LAJOINIE
c'est le vote à gauche !**



Quelques heures nous séparent du premier tour des élections présidentielles.

Quelques heures que nous pouvons mettre à profit avec vous pour faire grandir encore le nombre de ceux qui s'apprêtent à prolonger leurs luttes, à faire entendre leurs voix, à défendre leurs intérêts pour l'immédiat et pour l'avenir, en votant André LAJOINIE.

C'est d'autant plus important que nous constatons dans ce département que de nombreux électeurs de gauche qui veulent battre Chirac, s'interrogent en constatant que François Mitterrand veut continuer la même politique en gouvernant avec la droite.

Vous ne voulez ni de Chirac, ni de Barre, et nous non plus. Mais pour battre le candidat de droite au deuxième

tour, vous n'êtes pas obligés de voter Mitterrand au premier.

En effet, voter au premier tour pour François Mitterrand serait dire oui à son bilan que les travailleurs du département, et en particulier

de faire une politique de gauche.

Alors, appelons donc chacun autour de nous à se servir du premier tour pour donner son opinion, faire entendre ses exigences, défendre ses intérêts.

Gilles BONTEMPS

Secrétaire de la Fédération de Loire-Atlantique du P.C.F.

ceux des Chantiers de l'Atlantique, connaissent bien et ce serait dire oui à son projet de recul social, économique et national.

Ce serait dire oui à son projet d'alliance avec la droite, et les travailleurs de Loire-Atlantique sont bien placés pour savoir qu'en s'alliant avec la droite on ne risque pas

Le seul moyen pour cela, c'est d'utiliser le seul vote à gauche, le vote André LAJOINIE.

Ce n'est en effet qu'au second tour qu'il s'agira d'élire le Président.

Quel que soit celui qui, de Chirac, Barre ou Mitterrand sera élu, au soir du 8 mai,

chacun s'apprête à poursuivre et aggraver la même politique.

Votre avenir va donc dépendre du poids qu'aura André LAJOINIE, le 24 avril, pour s'opposer à cette politique néfaste et pour donner de la force à vos luttes pour la justice sociale, la liberté, la paix.

C'est pourquoi, amis lecteurs mais aussi salariés des Chantiers de l'Atlantique à qui nous distribuons ce numéro spécial, nous vous appelons à contribuer jusqu'au dernier moment dans votre entourage familial, de travail, de voisinage, à renforcer le vote du refus à la résignation, le vote à gauche, le vote de l'union pour se défendre et pour que cela change, le vote de l'espoir ; en un mot, le vote LAJOINIE.

**SPECIAL
ALSTHOM**

SOMMAIRE

Augmenter les salaires	p. 2
Commandes électorales	p. 2
Bureaux d'études, danger	p. 2
Des voix LAJOINIE aux Chantiers, ça comptera	p. 3
ALSTHOM dit tout	p. 3
TRIGNAC : ouvrir les coffres de l'ASSEDIC	p. 4
FLEXIBILITE : le refus communiste	p. 7
Construire des moteurs nazairiens	p. 7
C'est clair, l'argent du PCF c'est le vôtre	p. 6 et 8

Amis lecteurs et camarades, Joël BUSSON, mandataire départemental d'André LAJOINIE, et la Fédération se tiennent à votre disposition dimanche toute la journée, au 40.89.72.28. Signalez à ce numéro toute irrégularité, tout problème rencontrés dans les opérations électorales.

AUGMENTER LES SALAIRES C'EST POSSIBLE ET C'EST NECESSAIRE

Plus personne ne le conteste, le pouvoir d'achat des salariés est en chute libre.

Même d'Acremont, lors d'un comité d'établissement, reconnaissait que les salaires des Chantiers était très bas. Mais d'une telle déclaration d'un patron à la mise en œuvre, il y a un pas que les salariés doivent franchir : c'est celui de la lutte.

Depuis 1976, date de la fusion d'Alsthom - Chantiers de l'Atlantique, les salaires ne sont plus indexés.

Les résultats sont probants. — Pour les salariés, des fins de mois toujours plus difficiles, des questions sur les moyens de vivre, de nourrir et d'éduquer les enfants...

— Pour les patrons, l'opulence. La trésorerie d'Alsthom avoisine les 10 milliards de francs.

Que faire de tout cet argent ?

Pour le patronat, toujours la même politique : supprimer des emplois, acheter des entreprises, en vendre d'autres pour toujours plus de profits.

Quelle stérilité !

Pour les salariés, une augmentation sensible au bas du bulletin de paie ferait du bien aux familles.

La C.G.T. chiffre à 4,2 % de la trésorerie une augmenta-

tion de 1 000 F pour tous les salariés d'Alsthom.

1 000 francs pour tous, c'est pas cher et ça peut rapporter gros.

Les salaires, leur augmentation sont une question d'efficacité économique et sociale.

Les travailleurs ne spéculent pas, ils consomment. 1 000 F de plus permettraient de satisfaire aux besoins élémentaires des familles. Cela permettrait de relancer l'activité commerciale de toute la région, donc l'emploi, donc l'industrie.

Du niveau des salaires dépend donc le niveau de l'emploi, c'est une question incontournable. Quelques années plus tard, chacun mesure les effets néfastes du plan d'austérité qui a consisté à déconnecter les salaires de l'indice des prix.

A l'inverse, la proposition d'André Lajoinie de fixer le SMIC à 6 000 F est d'une grande portée. Cela permet de relever les bas salaires et de refondre l'ensemble des grilles pour une meilleure classification devenue nécessaire par l'augmentation de la productivité gagnée par le progrès des sciences et des techniques.

Il ne s'agit pas de promesses, mais de nécessités.

COMMANDES ELECTORALISTES

La presse locale a beaucoup parlé de l'éventuelle commande de frégates aux chantiers la semaine passée. Il ne s'agit pas pour les communistes de juger le bien-fondé de ces commandes, mais celles-ci seraient sans doute les bien venues dans les arsenaux où le personnel subit des menaces de suppressions d'emploi depuis plusieurs mois. Ces navires ne sont pas encore commandés, ils le seront au plus tôt en juin, mais pour l'instant ils apparaissent aux salariés des chantiers comme une commande électoraliste.

DIVERSIFIER LE CARNET DE COMMANDES

La vocation des Chantiers de l'Atlantique est de construire des navires de commerce de tous types et de toutes catégories. Le constat que chacun peut faire est que le carnet de commande est peu rempli depuis plusieurs

années. Le prestige des paquebots, s'il assure beaucoup de travail en étude, ne remplit pas actuellement la charge de travail nécessaire à la bonne marche de l'entreprise, à l'emploi de tous.

S'orienter vers la politique des créneaux sur des navires à passagers comme semble s'orienter la direction aujourd'hui est dangereuse. Elle ne permet pas d'assurer la continuité des connaissances acquises sur les navires de charges qui représentent environ 75 % du carnet de commande mondial.

Il y a donc tout lieu de diversifier les prises de commandes.

DES BESOINS IMMEDIATS

Gaz de France fait état d'un besoin mondial de 50 méthaniers dans les prochaines années.

M. Desgeorges fait état de l'étude cataloguée sur ce type de navires prochainement.

Cela confirme donc les besoins et met en cause l'ironie du chef du personnel des Chantiers sur ce problème.

La BAI doit commander un nouveau car-ferry prochainement. Où en sont les pourparlers. Sans parler du Chantal 40, transporteur de produits pétroliers dont la population des DOM-TOM en attend sûrement la mise en service.

Cette liste, incomplète, mesure le chemin qui reste à parcourir à la direction pour assurer l'emploi de tous.

Dimanche, du nombre de voix qui se porteront sur A. Lajoinie dépendra aussi l'avenir de la construction navale française. Tant il est vrai, comme le disait Chotard, du CNPF, qu'on ne fait pas en France la même politique selon que le Parti communiste a 10 % ou 20 % des voix !

POUR L'AVENIR DES BUREAUX D'ETUDES

Attention danger, que prépare la Direction ? Ripostons avec nos luttes, notre vote !

Sous le couvert de problèmes rencontrés devant les études des derniers paquebots, la direction s'apprête à restructurer les services techniques des Chantiers.

Le schéma est simple : il s'agit de diviser les bureaux en deux grands secteurs : conception et industrialisation.

Ce dernier secteur doit être l'objet de la plus grande vigilance de l'ensemble du personnel car cette séparation physique des études laisse présager de mauvaises intentions. La direction des Chantiers a-t-elle réellement l'intention de conserver ce secteur ou, au contraire, veut-elle garder un noyau minimum pour la prise de commandes (conception) et se séparer du reste par le biais de filiation ou de création d'entreprises sous-traitantes.

L'opération qu'elle tente de mener à Montoir s'inscrit dans cet ordre d'idées : ne conserver que le strict minimum sous le statut CA et multiplier les structures

de sous-traitance. Se débarrassant ainsi de pans entiers de l'entreprise elle aurait les mains libres pour imposer aux salariés, devenus sous-traitants, ses exigences (horaire flexible, heures sup., salaires, conditions de travail, etc.). De plus les entreprises sous-traitantes existant à St-Nazaire, elle se débarrasserait au passage du problème des déplacements qu'elle doit payer aux gens qui viennent de l'extérieur.

Si telles sont les intentions des responsables des Chantiers, c'est au bradage de l'entreprise que nous allons assister dans un premier temps pour finalement voir le dernier grand chantier de construction navale disparaître du territoire français.

Cela n'est pas acceptable, les Chantiers qui nous concurrencent aujourd'hui sont européens et plus particulièrement allemands comme se plaît à le dire la direction. Ce qu'elle ne dit pas c'est que les travailleurs de RFA ont un temps de travail plus court que le nôtre et qu'en plus ils sont

payés plus cher. D'autres solutions que celles que l'on veut nous imposer sont donc possibles !...

Le PCF s'est toujours opposé au démantèlement de la construction navale. Les communistes ont combattu dès sa création le fameux plan Davignon qui sonnait le déclin de la construction navale française. Ils ont combattu tous les plans de casse, seul le plus souvent il faut bien le dire. Ils ont participé activement aux batailles pour les prises de commandes (BAI, etc...).

Demain ils seront encore à vos côtés pour arrêter les bras des casseurs.

Soyez dimanche avec eux, pour VOTER LAJOINIE au premier tour. Ainsi vous direz : Non, pas cette politique, Saint-Nazaire ne deviendra pas un désert industriel !

Avec LAJOINIE, votez pour le développement de notre industrie, pour produire français, pour le progrès social et l'emploi !

**LE PRINTEMPS EST LA !
jusqu'au 30 avril**

PROFITEZ DE NOS SUPER PRIX :

**sur VÉLOS COURSE - DEMI-COURSE
VÉLOS ENFANTS**

* dans la limite des stocks disponibles

ET ENCORE

-400F

**SUR
CYCLOMOTEURS
MBK et PEUGEOT**



**LE BICLOU
B. DUCROS**

**CYCLES - CYCLOMOTEURS - VOITURES SANS PERMIS - MOTOCULTURE
Vente - Réparation - Location**

84, av. de Gaulle - PORNICHET - Tél. 40.61.08.90

ALSTHOM DIT TOUT

Jean-Pierre Desgeorges, président du groupe Alsthom, vient de confirmer, dans une interview accordée au « Figaro » le 14 avril, qu'il allait fermer l'usine de Raismes. « Je n'ai pas fixé l'échéance, dit-il, mais elle sera fermée. » Il précise : « C'est l'une des décisions les plus douloureuses que j'ai eu à prendre, mais l'une des plus simples aussi. » Après avoir indiqué que l'Alsthom avait gagné 1,7 % de son chiffre d'affaires et annoncé que le groupe bénéficie d'une trésorerie de dix milliards de francs, « qui nous laisse une liberté d'action considérable », il précise qu'Alsthom n'a pas l'intention de rester à l'écart des grandes alliances qui se forment à l'échelle européenne. « Tout le monde parle avec tout le monde, dit-il, et moi aussi », après avoir cité le cas de General Electric en Grande-Bretagne, Siemens et AEG en Allemagne, Ansaldo en Italie. Bref, il reconnaît qu'il y a de l'argent, mais qu'il a choisi de réduire les effectifs du groupe et de s'inscrire dans le monopoly en grand des OPA qui préparent l'Europe de 1992.

« NOUVELLES DE LOIRE-ATLANTIQUE PUBLICITE »
S.A.R.L. au capital de 50 000 F
Siège social : 41, rue des Olivettes
44000 NANTES - Tél. 40.89.72.28
R.C.S. Nantes
N° SIRET 32151228700012
Code A.P.E. : 5120
Gérant : M. Maurice ROCHER
Rédacteur en chef : Joël BUSSON
Associés à parts égales :
MM. M. ROCHER, G. GRAVOILLE,
J.-Y. COUPEL,
Gilles BONTEMPS.
Imprimerie Commerciale
32, bd Laënnec - RENNES
C.P.P. n° 52 987

DIMANCHE AVEC ANDRÉ LAJOINIE

Les voix du Chantier, ça comptera

Par René MAGRÉ



René MAGRÉ lors d'un meeting aux Chantiers.

En 1981, J.-P. Chevènement, sur le terre-plein de Penhoët, a présenté le programme de Mitterrand pour la construction navale. Cette fois, c'est Jospin qui est venu à la porte des Chantiers, mais le moins que l'on puisse dire est que les travailleurs ne se sont pas laissés trompés après avoir subi une politique complètement inverse aux promesses :

— Développement de la flotte française : nous avons eu son naufrage.

— Programme de commandes nationales : elles sont allées à l'étranger.

— Maintien du potentiel industrie navale : nous avons vécu sa casse avec le plan Lengage.

— Arrêt des suppressions d'emploi : ce fut l'hémorragie avec les congés de conversion.

A moins de croire à la fatalité (ou à des causes surnaturelles...), soyons persuadés qu'il est possible de faire autrement. Voyez les Chantiers ! Voilà plus de quinze ans que la même politique est faite, le résultat est que ça va toujours aussi mal. Ils réduisent les emplois et le statut, abaissent le pouvoir d'achat, pour soi-disant être plus compétitif. Mais ça ne marche pas, et chaque fois l'entreprise devient plus fragile,

plus vulnérable et les commandes se font rares.

Persister dans cette voie conduirait donc à la catastrophe. Il est urgent de mettre en œuvre une politique différente avec l'homme et l'emploi au cœur et non plus le sacro-saint bénéfice de l'Alsthom qui ne profite qu'à une poignée de privilégiés.

C'est ce que préconise la C.G.T. et que propose A. Lajoinie. Et c'est vrai qu'il y a beaucoup de convergences entre les deux.

Oui, les commandes sont possibles ; oui, il est possible d'augmenter les salaires tout en gagnant en compétitivité ; oui, il est possible de garantir l'emploi de chacun aux chantiers.

Au fond, c'est cela que démontre le programme d'A. Lajoinie, et l'exemple de la commande du car-ferry breton illustre bien la lutte constante du P.C.F. pour la navale.

Un Parti communiste toujours à nos côtés dans toutes nos luttes et, aujourd'hui encore, pour Montoir, notre statut, nos salaires, contre la flexibilité.

Le renforcer le 24 avril, ça comptera pour le présent et l'avenir. Votez donc Lajoinie, vous voterez utile pour vous et le Chantier.

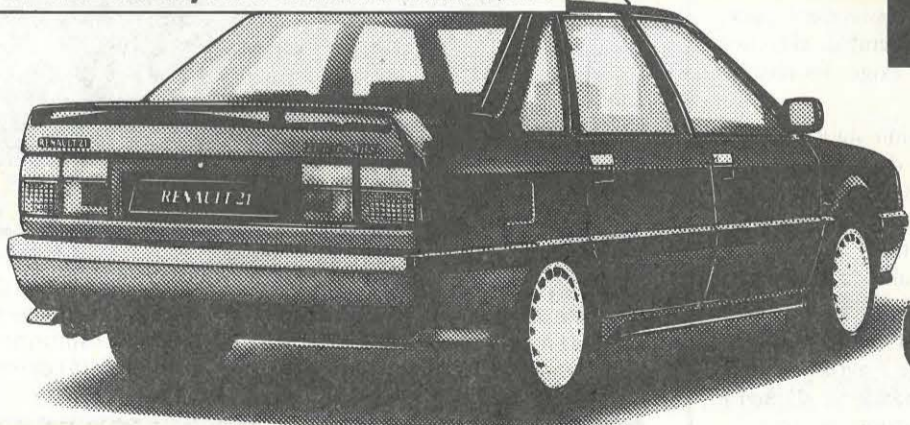
RENAULT 21

JUSQU'AU 30 AVRIL

RENAULT REPREND VOTRE VOITURE

ARGUS* + 5000^F

30 VERSIONS, UNE GAMME COMPLETE



Pour tout achat d'une Renault 21 ou Renault 21 Nevada neuve - voiture particulière - livrée avant le 30 avril 1988, Renault reprend votre ancienne voiture, si elle est encore cotée, aux conditions générales de l'Argus* + 5000 F.

*Valeur de la cote Argus le jour de la commande diminuée : 1. de moins 15 % pour frais professionnels. 2. le cas échéant des frais de remise en état, cette valeur de reprise est majorée de 5000 F.

GAGNEZ UN VOYAGE EN TUNISIE A DJERBA

UNE SEMAINE POUR 2 PERSONNES

Allez vite chez Renault!

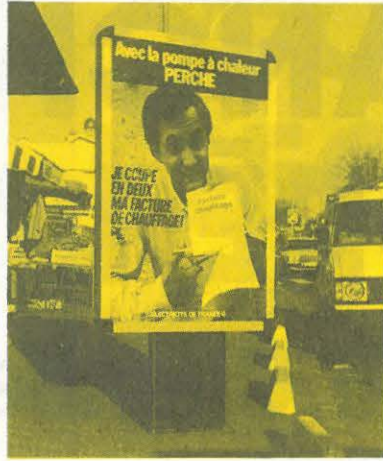
CENTRE AUTOMOBILE DE L'ETOILE Concessionnaire Renault
Voie Express Pornichet - SAINT-NAZAIRE - Tél. 40.70.35.07



URBAINE DE PUBLICITE
ET D'AFFICHAGE
DIRECTION REGIONALE DE NANTES
PAYS DE LOIRE

UPA
Mobillier Urbain

46, rue Noire
44000 NANTES
Tél. 40.37.02.09
Télex. 701145 F



SORTIR LES MILLIONS DES COFFRES

Avec le maire communiste de Trignac, les chômeurs agissent pour vivre...

Le jeudi 7 avril, à l'initiative du maire de Trignac, notre camarade Jean-Louis Le Corre, plus de cent demandeurs d'emploi de la commune ont déposé une demande d'aide au Fonds social de l'ASEDIC. Une première en Loire-Atlantique.

Les cellules du P.C.F. expriment leur plein accord avec cette démarche.

Trignac compte aujourd'hui près de 700 chômeurs inscrits à l'A.N.P.E., dont 325 ne perçoivent plus aucune indemnité.

Cet hiver, plus de treize tonnes

de nourriture ont été distribuées à Trignac (notamment par le Secours Populaire).

Devant cette aggravation de la misère, le Bureau d'Aide sociale a demandé — et obtenu — de la Municipalité le doublement des aides qu'il verse aux gens les plus en difficultés.

« Pendant ce temps, soulignait Jean-Louis Le Corre dans le courrier qu'il adressa aux demandeurs d'emploi, des sommes colossales (468 millions en 1987, pour la Loire-Atlantique, 50 millions pour Saint-Nazaire) affectées au Fonds social dorment dans les caisses des ASEDIC. Cet argent est destiné aux familles qui rencontrent des difficultés du fait du chômage. »

Et après avoir considéré que « ce Fonds social peut et doit être distribué immédiatement sous forme de secours d'urgence », le maire de Trignac, soulignant que depuis le 15 mars, les menaces de saisies et d'expulsions reviennent, proposait aux chômeurs de la commune « d'agir ensemble pour obtenir, pour le plus grand nombre possible, le versement rapide d'une aide d'un minimum de 1 000 F. »

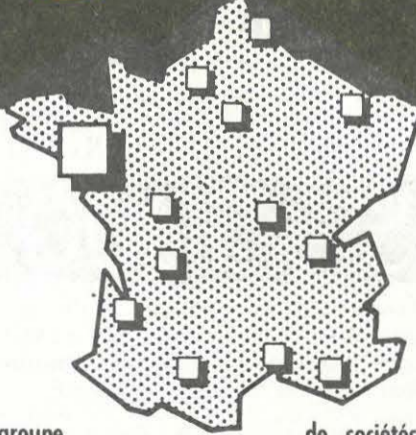
Ensemble, les chômeurs se rendirent au siège de l'ASEDIC. Le maire, ses adjointes à l'Action sociale et deux chômeurs furent reçus, les dossiers enregistrés et engagement fut pris par la Direction de l'ASEDIC de faire le maximum pour un examen rapide des demandes. Conscients qu'il sagit là d'une lutte, dont comme les autres l'ampleur du succès dépend de l'ampleur de la mobilisation des forces concernées, les demandeurs d'emploi de Trignac précisaient qu'ils viendraient eux-mêmes, tous ensemble, chercher les réponses et exiger les raisons de celles-ci.

La Commission statuant le 20 avril, le maire de Trignac invite toutes les personnes ayant fait une demande à se retrouver le 21 avril, à 14 heures, place de la Mairie, pour aller chercher les réponses.

Les personnes qui n'avaient pu être présentes le 7 avril pourront faire leur demande le 21 avril pour la Commission suivante.

L'aide du Fonds social de l'ASEDIC, ce n'est pas une aumône qu'ils demandent, c'est seulement la restitution de fonds prévus à cet effet.

gifco



GIFCO : Un groupe de sociétés représentées sur toute la France. Des équipes de professionnels connaissant le marché public, ses décideurs et leurs impératifs. GIFCO : le partenaire indispensable pour une conception moderne de la gestion des collectivités.

Dans notre région :

BRETAGNE LOIRE EQUIPEMENT

92, rue Carnot
56100 Lorient
Tél. : 97.21.65.71



JUSQU'AU 24 MAI
REPRISE 5 000 F**
DE VOTRE VIEILLE VOITURE POUR TOUT ACHAT D'UNE NEUVE



Stereo et toit ouvrant

A DES PRIX EBOURIFFANTS! Panda Estivale; Uno Estivale, 3 ou 5 portes, 5 vitesses; Regata Estivale, 5 vitesses; une gamme très spéciale avec toit ouvrant + autoradio FM stéréo K7 extractible + coloris exclusifs blanc ou bleu métal + décor personnalisé + jantes profilées + rétroviseur et calendrier aux couleurs de la carrosserie + un super équipement. Une gamme vraiment très spéciale à partir de **39 500 F**

Credit total... et partez sans payer*

1^{re} MENSUALITE EN SEPTEMBRE
Exemple de crédit pour une première mensualité à 4 mois pour une Panda Estivale : 39 500 F. Durée 27 mois - nombre de mensualités : 24 de 1963,66 F (hors assurance) - Coût total du crédit : 7 627,84 F (perceptions forfaitaires en sus et hors assurance). Coût total de l'opération : 47 127,84 F T.E.G. 14%. Sous réserve d'acceptation du dossier par Fiat Crédit France.

0 F par mois*

PENDANT 1 AN
Exemple de location avec option d'achat pour 10 000 F. Apport : 3 000 F - dépôt de garantie 1 500 F + 1^{er} loyer 1 500 F (hors assurance) suivi de 12 loyers à 99 F (hors assurance) puis de 47 loyers à 240 F (hors assurance) - Option d'achat en fin de location (couverte par le dépôt de garantie) : 1 500 F. Coût total en cas d'acquisition : 14 290 F. Sous réserve d'acceptation du dossier par Fiat Lease Auto.
*Offre valable jusqu'au 31 Mai sur toute la gamme Fiat.

CREDIT FRANCE étudie pour vous toutes les solutions de financement personnalisées. Courrez vite chez votre concessionnaire!

** Offre réservée aux particuliers dans la limite des stocks disponibles. Tapez 3615 + FIAT. M.A.O.

Tapez 3615 + Fiat

FIAT

Loire Océan Automobiles
Concessionnaire Fiat
Boulevard Marcel-Paul
44805 SAINT-HERBLAIN Cedex
☎ 40.94.84.14

A PARTIR DE

71 000 F



RENAULT 21 : VOTRE LIBERTÉ

Toute la liberté rien que la liberté. Fougueuses, sportives, performantes, 21 conduisent en toute sécurité dans un monde de liberté totale, de liberté absolue dont 4 Diesel, 6 motorisations, 5 niveaux d'équipements. Modèle préféré 21 TI avec options. Millésime 88. Consommations normes UTAC : 5,8L à 90km/h - 120km/h - 10,7L en cycle urbain - Garantie anti-corrosion Renault 5 ans - financement.

Succursale RENAULT-NANTES

• Les Lions, route de Vannes, Saint-Herblain, Tél. 40.67.27.27
• Z.I., route de Paris, Carquefou, Tél. 40.30.29.90

VOT

Quand faut-elle ? Nous répondons : c'est un avantageux d'achat nécessaire qu'il faut pas si aisément ce moment, on revu tures lorsqu'elles vont en au bout de h 130 000 à 1 selon la puissance. Donc, si l'exemple cinq (usage familial) qu'elle consomme qu'elle a besoin de l'entretien et d'un bruit que se décide « bruits », vo

CITROEN

Une nouvelle des diesels qui tête de ce créneau la BX Diesel. Les dans la plus consommation 90 km/h la plus beaucoup plus ration d'ensemble voir est portée, faire 1 450 km pompe ». La BX Diesel 1 769 cm³ de 4 300 t/mn. S 180 km pour un Elle est équipée d'assistance et la BX RD Turbo

FIAT

La gamme des notamment par Fire, se présente diésel, en 3 ou 4 et 999 cm³ à vitesses et une CVT). Dans cet aux performances Turbo I.E., refroidissement électronique, 20 8,3 secondes.

SOUSCRIPTION : DES EXEMPLES A MULTIPLIER

**A LA CELLULE D'INDRET,
3 715 F collectés par une seule camarade :
Noëlle Moisan**

Moisan Noëlle, 200 F ; Le Drou Gilles, 200 F ; Maillard Bernard, 100 F ; Le Bourhis Jean-Pierre, 400 F ; Pouvreau Jean-Michel, 200 F ; Guillet André, 100 F ; Glaume Alain, 100 F ; Bohu Gilbert, 50 F ; Bouchet Maurice, 50 F ; Prineau Bernard, 50 F ; Beigert Michel, 15 F ; Goapper Joël, 20 F ; Louveau Bernard, 50 F ; Rondeau Jean-Paul, 50 F ; Cajan Claude, 200 F ; Tête Jean-Pierre, 200 F ; Giraud Yvonnick, 100 F ; Caillard Jean-Marie, 100 F ; Oullami Patrick, 20 F ; Bodineau Alain, 100 F ; Lodé Loïc, 50 F ; Affile Jean-Claude, 50 F ; Guigneux Claude, 10 F ; Bonnin Régis, 20 F ; Bassal Bernard, 50 F ;

Leray Jean, 100 F ; Cortes Bernard, 50 F ; Cots Eric, 10 F ; Coirier Patrice, 100 F ; Briant Jean-François, 50 F ; Develon Michel, 20 F ; Ménard Ferdinand, 30 F ; Sanz Dominique, 10 F ; Fourni Alain, 15 F ; Vinet Patrick, 30 F ; Lejeay Georges, 50 F ; Moisan Lucette, 50 F ; Yvetot Véronique, 150 F ; Grollier Jean, 50 F ; Duret Didier, 50 F ; Caillaud Michel, 20 F ; Dabin Michel, 50 F ; Coquet Alain, 30 F ; Cholet Daniel, 30 F ; Lemaître André, 10 F ; Chouteau Gabriel, 50 F ; Retière Lionel, 30 F ; Piegay Lucienne, 20 F ; Moisson Maurice, 50 F ; Roy Roger, 50 F ; anonymes, 125 F.

A LA CELLULE LE PAIH, NANTES

Après avoir versé 1 500 F, puis 500 F sur la caisse de la cellule, 1 000 F sur la caisse du C.D.H. et 2 329 F en collectant auprès des camarades de la cellule et les sympathisants, ce qui porte le chiffre de collecte à 5 329 F, la cellule Le Paih de Nantes continue à donner un bon exemple en versant aujourd'hui à nouveau

500 F sur la caisse de cellule, 500 F du C.D.H. et 320 F à nouveau collectés près des adhérents et sympathisants.

A ce jour, cette cellule a donc versé 6 649 F.

Encouragés par ce résultat, les camarades entendent poursuivre... Un bon exemple à généraliser...

A L'EQUIPEMENT, NANTES

1 950 F à l'Équipement, à Nantes, collectés par un adhérent et deux retraités.

Versement de la cellule, 800 F ; André Daniélo, 600 F ;

Marcel Soubiran, 100 F ; André Gauthier, 50 F ; J. Dumont-Roty, 100 F ; Jean Bore, 200 F ; Fernand Delgado, 100 F.

CELLULE DES DOCKERS DE SAINT-NAZAIRE : la collecte jusqu'au dernier moment

Partis en retard dans la bataille pour la souscription nationale, les camarades du port ont décidé de mettre les bouchées doubles pour donner au Parti les moyens de sa campagne, et c'est ainsi que les trois camarades qui ont commencé à faire le tour des gens qui avaient versé en 1986, en étaient rendus à la

fin de la semaine dernière à 4 750 F de collectés.

Dépasser le million de centimes c'est ce qu'ils veulent faire et c'est pourquoi toute la semaine qui vient de s'écouler, ils ont consacré leurs efforts à la sollicitation d'engagements financiers s'étalant jusqu'en juin.

**Nouveau versement
de la section de Saint-Nazaire :
2 365 F**

DIMANCHE, JE VOTE LAJOINIE

LUNDI, je poursuis mon combat pour la justice, la liberté, la paix : je verse à la souscription

De nouveaux versements à la souscription

Liste arrêtée au 14 avril 1988 :

BASSE LOIRE

Anonymes, 140 F ; cellule Taillandier, 2 000 F.

Cellule Cachin (sur liste), 260 F ; J.-Y. Guillaume, 100 F ; Michel Viancin, 100 F ; Yvette et Yvon Bontemps, 300 F.

Cellule Coiffet : M. Perez, 100 F ; cellule Kerivel, 1 492 F ; cellule Aragno, 800 F.

Cellule Marcel-Paul : J.-C. Pellerin, 200 F.

Kanapa : G. Barbotheau, 150 F.

NANTES

Péri-Auffret : Blanche Le Panse, 100 F ; anonyme, 200 F ; sur listes, 152 F.

Croizat (Sécu) : Ginette Heydou, 200 F.

Duguy Clos Toreau : 111 F.

Le Paih : D. Marsollier, 200 F.

Cellule Turpin Bottière : 300 F ; Michelle Moinard, 100 F.

Turpin Breil : 310 F ; Bidault-Vince, 200 F ; sur liste, 190 F.

Kanapa : Robert Paul, 230 F ; M. et Mme R. Paul, 150 F.

Kanapa-Turpin (point de rencontre) : 120 F.

Cellule W.-Rochet (Équipement) : 200 F ; Gautier, 200 F.

Cellule Jégo-Legoff : 1 000 F ; J.-P. Gicquel, 100 F.

Robespierre - P.T.T. : J.-Y. Ailleric, 100 F.

Comité de Parti des Cheminots : 180 F.

Hervé - E.D.F. : Maurice Cosson, 400 F ; Guichard, 200 F ; Pélerin, 100 F.

Cellule Michel, 500 F ; sur liste, 120 F ; R. Mahé, 100 F ; L'Homme, 100 F ; Kerguelen, 100 F.

Cellule Neruda (Chêne des Anglais) : Danièle Lannuzel, 200 F ; anonyme, 500 F.

Monmousseau (sur liste), 500 F.

Godeau - P.T.T. : M. Tra-rioux, 200 F.

Dockers : Jacky Rat, 500 F.

G. Mocquet : J. Jantzen, 200 F ; Anne, 100 F ; Corbeau, 200 F ; Burge, 100 F.

Semitan : F. Leroux, 300 F ; Prou, 200 F ; Perrigaud, 150 F.

Rossi - S.N.C.F. (sur liste), 110 F ; P. Busseuil, 200 F ; collecte, 245 F ; sur liste : Poitevin, 300 F ; Poitevin, 100 F ; sur liste : Riou, 110 F ; J.-C. Morice, 200 F ; J. Belin, 100 F.

Jaurès - P.T.T. : N. Puren, 150 F ; J. Drezen, 150 F ; N.

Bille, 150 F ; S. Maître, 150 F ; A. Hamey, 150 F ; C. Reynol, 150 F.

Casanova : C. Monnier, 100 F ; Y. Pellerin, 100 F.

Cellule Rutigliano : 1 000 F ; vente briquets, 100 F ; G. Morinière, 200 F.

SAINT-NAZAIRE

Sur listes : 150 F.

Cellule Ile-d'Aix : Myriam Chedotal, 100 F ; M. et Mme Pinel, 100 F ; anonyme, 100 F.

Cellule des Mensuels : 150 F ; P. Poulard, 100 F ; Pontoizeau, 100 F ; J. Delameau, 100 F ; Fouéré, 100 F ; J.-J. Bartlome, 100 F ; J. Dano, 100 F ; J. Desmarts, 100 F ; G. Guthneck, 100 F ; Pierre Mahé, 600 F.

Cellule de l'Immaculée : 260 F.

Cellule de la SNIAS : 270 F.

Cellule des Marins : 300 F.

Cellule Mécanique : 500 F ; R. Antoine, 200 F ; R. Brenans, 100 F.

Cellule J.-de-Neyman : 1 500 F.

Cellule des Municipaux : 200 F ; M. et S. Saccani, 150 F ; G. Silard, 500 F ; P.J.N. Mouin, 150 F ; Saadi, 200 F ; Gaujarengues B., 250 F ; Guillou, 300 F ;

(Suite page 8.)

Pour aider au financement de la campagne d'André LAJOINIE

Je verse :

NOM	PRENOMS	ADRESSE (facultatif)	SOMME

Liste à adresser à la Fédération de Loire-Atlantique du P.C.F., 41, rue des Olivettes - 44000 Nantes - CCP Gilles Bontemps n° 4400 47 W Nantes.

**ça, c'est
votre
boulot.**



**ça, c'est
le
nôtre.**

*nous sommes
des pros!*

**l'expérience
se vit au quotidien.**



GO CUISINES

ALAIN GREGOIRE



**48 Bd VICTOR HUGO
SAINT-NAZAIRE TEL. 40 66 33 64**

Break 1500: **39500F***
Lada 2106:



**Choisissez bien la couleur de votre Lada,
vous n'êtes pas près d'en changer!**

Garantie Réseau Poch Assistance avec A.M.I. * Prix clés en main
au 17.01.88 modèle 88 (hors frais d'immatriculation)
300 concessionnaires et agents en France

LADA réseau **poch**

UNE SOLIDE REPUTATION DE ROBUSTESSE

Votre concessionnaire

S.A. GARAGE DUMAS

98, route de la Côte-d'Amour - ST-NAZAIRE ☎ 40.70.08.99

**21-22 MAI
1988**

**Parc Paysager
SAINT-NAZAIRE**

**FÊTE
DE L'HUMA**

FLEXIBILITÉ : LE REFUS COMMUNISTE

La modulation engagée aux Chantiers de l'Atlantique est une partie de la panoplie dont disposent les patrons, depuis 1982 à maintenant, par des accords et des textes de lois.

Les communistes dans l'entreprise se sont toujours opposés fermement à ce mode d'aménagement du temps de travail ; c'est une nouvelle forme d'exploitation des hommes et des femmes, dans un contexte de crise économique d'un système qui cherche à se maintenir pour faire toujours plus de profits.

Personne n'en veut de cette flexibilité, qui dérègle complètement la vie des travailleurs.

Combien a eu raison le P.C.F., avec ses militants, de combattre, partout où il se trouve, dans l'entreprise, dans la localité, au Sénat, à l'Assemblée nationale, ces textes de lois faits à la sauvette par Chirac.

La responsabilité en incombe également au ministre socialiste du travail de l'époque Delebarre, qui fut en son temps à l'origine de la mise en application de la flexibilité ; Chirac n'avait plus qu'à s'engager dans la brèche façonnée par ses prédécesseurs.

Une autre possibilité existe pour mieux vivre dans l'entre-

prise. C'est la réduction du temps de travail compensée à 100 %, comme le préconise aussi la C.G.T. aux Chantiers.

Aller vers les 35 heures est une nécessité dans l'industrie - la technologie évolue, les moyens de production sont plus rapides, les profits augmentent.

Le bénéfice des richesses créées doit être redistribué équitablement. C'est à cela que s'emploient le P.C.F. et ses militants ; c'est aussi les propositions de notre candidat aux élections présidentielles, **André LAJOINIE**.

CONSTRUIRE DES MOTEURS NAZAIRIENS

**La mécanique peut se développer avec
des moteurs Pielstrick**

La Mécanique, aujourd'hui SEMT-Pielstick, s'appête à nouveau à supprimer 65 emplois. Après l'hémorragie de la fin 1986, le patronat s'attaque à nouveau à une industrie importante de la localité nazairienne.

Les moteurs Pielstick occupent une place privilégiée dans le monde, dans le domaine des centrales terrestres, traction ferroviaire, marine marchande et militaire.

L'opération de casse a commencé en 1982, avec la fermeture des ateliers de Montoir. Chacun se souvient du conflit qui avait eu lieu à l'époque. C'était sans doute l'un des premiers conflits de « l'état de grâce ». La Mécanique venait d'être nationalisée. Le ministre de tutelle de l'époque s'appelait Chevènement. Chacun se souvient de son activité, de toute l'activité qu'il a déployée pour fermer l'ex-S.M.P.A. Les orientations étaient déjà tracées.

Quel gâchis ! Le potentiel industriel cassé, les hommes jetés à la rue avec leur compétence !

Les services commerciaux proposent aux clients des moteurs MAN ou MTU, c'est-à-dire des moteurs étrangers.

C'est comme si un représentant de chez Renault proposait des Mercedes ou Volkswagen à leurs clients.

L'Europe de 1992 brigue tous les suffrages des adversaires de la classe ouvrière.

Car c'est bien de cela qu'il s'agit. Allons-nous laisser faire ? Allons-nous laisser

Avec les camarades de la Navale, il est possible d'imposer que la propulsion des navires se fasse avec des moteurs Pielstick. Dans la lutte, les communistes seront présents pour des solutions neuves.

A l'inverse, la paix sociale est porteuse d'encouragement



Les moteurs pour la Navale peuvent être construits ici. Oui, il faut bâtir avec des moteurs Pielstrick plutôt que d'importer !

transformer notre région en un vaste parc touristique ?

NON. Le diesel a encore de l'avenir. Que ce soit dans le domaine de l'énergie, de la traction ferroviaire, ou dans la Navale ; les besoins existent.

pour Mitterrand, Chirac, Barre, le patronat, pour faire reculer le pays et les travailleurs dans la voie du déclin.

**LUTTE ET VOTE SE
CONJUGENT AVEC
LAJOINIE, A LA MECANIQUE
EGALEMENT.**

C'EST CLAIR, L'ARGENT DU P.C.F., C'EST LE VOTRE !

Un sondage révèle : 4 patrons d'entreprises de plus de cinquante salariés sur 4 ne voteront pas A. LAJOINIE.
Il est aussi le seul candidat à ne rien toucher du patronat

SOUSCRIPTION POUR LE VOTE LAJOINIE, DE NOUVEAUX VERSEMENTS

B. Martin, 150 F ; Emilie Carré, 300 F ;
au repas des anciens (sur liste), 1 550 F ;
Y. Noblet, 140 F ; J. Perraudeau,

240 F ; D. Fraix, 140 F ; Noguère,
600 F.
Cellules Penhoët et Dermurie :
2 000 F.

Saint-Marc : Ch. Houguet, 120 F ;
M. et Mme R. Guillemet, 100 F ; M. et
Mme Pranière, 100 F ; Lamatabois,
200 F.

Cellule des Marins : R. Gautier, 100 F ; cellule,
100 F ; anonyme, 300 F.

REZÉ - BOUGUENAI

Sur listes, 135 F.
SNIAS (sur liste), 100 F.
Croix-Jeannette : C. Tessier, 100 F ; G. Chêne,
100 F ; Th. Saupin, 100 F.
Les Couets : J.-C. Choemet, 200, R. Jouneau,
100 F ; anonyme, 100 F ; Alberte Le Roux,
250 F.

BRIERE

Sur listes : 230 F.
Cellule de Donges : 1 100 F ; Y. Gautier,
100 F ; anonyme de Saint-Joachim, 100 F.
Saint-Malo-de-Guersac : C.D.H., 500 F ;
anonyme, 100 F ; Ph. Aoustin, 100 F.

SAINT-SEBASTIEN

Cellule Dallidet (sur liste), 300 F ; Bergerat,
100 F ; Mouillesse, 100 F ; section, 2 600 F ; Bar-
guiller, 100 F.

CARQUEFOU - SAINTE-LUCE

M. et Mme Pressard, 300 F.

PRESQU'ILE GUERANDAISE

M.-F. Huet, 100 F ; M. Amisse, 100 F ; E. et
R. Laurent, 100 F.
Cellule L.-Michel, Guérande : 300 F ; O.
Menant, 300 F ; C.D.H. M. Pitrou, 100 F ; P. Le
Berche, 325 F ; C. Santoni, 600 F ; G. David,
100 F ; Ch. Bernier, 400 F ; anonyme, 250 F ;
Ernestine Bordes, 200 F ; Eliane Chartier, 100 F ;
cellule Mougenot, 100 F ; cellule M.-Paul, 400 F ;
Luc Josso, 200 F ; Michel Thobie, 200 F ; anony-
mes, 120 F.

LA MONTAGNE

Cellule G.-Péri (3^e versement) : 650 F.

PAYS DE RETZ

André Benoitin, 100 F ; Michel Boutet, 100 F.

CHATEAUBRIANT

M. et Mme A. Prodeau, 250 F ; Maurice Mar-
chand, 100 F ; sur listes, 100 F.

VAL DE LOIRE

Cellule du Cellier, 100 F ; G. et L. Roulic,
130 F ; S. Bernage, 100 F ; A. et T. Rabouin,
100 F.

VALLEE DE L'ERDRE

Cellule de Blain, 1 000 F ; Marie Chevreau,
100 F.

DON VILAINE

Eugène Poulain, 200 F ; Georgette Lecossois,
100 F.

ORVAULT

Anonyme, 200 F.

GAZ DE FRANCE. TOUTE NOTRE ENERGIE EST POUR VOUS.

