

**LE 23 OCTOBRE  
à CHATEAUBRIANT**  
une évocation nouvelle  
de la journée  
du 22 octobre 1941

# PROGRÈS DU P.C.F. UN ENCOURAGEMENT ET DE NOUVEAUX MOYENS POUR RASSEMBLER LES GENS

En Loire-Atlantique comme dans l'ensemble du pays, les cantonales montrent un très fort taux d'abstention, un tassement du Parti socialiste, un renforcement de la droite, une poursuite de la remontée du Parti communiste français commencée lors des législatives de juin 88.

Cette progression est d'autant plus significative qu'aux efforts des grands moyens d'informations nationaux pour détourner les électeurs des urnes et masquer l'enjeu de ces élections, se sont ajoutés ceux de la presse départementale qui a particulièrement excellé dans la façon de défavoriser et de maltraiter les candidats communistes.

Cela explique sans doute la gymnastique des commentaires les plus contradictoires à laquelle se livrent « Ouest-France » et « Presse-Océan » depuis dimanche, mais dont le point commun est du style : « de grâce, cachez-moi ce... progrès que je ne saurais voir ».

Or, les réalités sont là et je veux brièvement en souligner quelques unes.

Le P.C.F. progresse dans vingt cantons sur vingt neuf. Avec un gain total sur le département de 2 % sur les législatives et de 3,78 sur les présidentielles, il retrouve le niveau qu'il avait aux cantonales de 1982.

Progrès dans les grandes villes et dans la plupart des villes moyennes du département avec des gains très importants dans les quartiers populaires malgré le très fort taux d'abstention qui nous pénalise.

Enfin, il est à noter que les progrès les plus importants se situent dans les quatre municipalités où le maire est communiste, confirmant l'attachement grandissant que leur porte la population.

Ainsi, à Montoir, avec plus de 32 %, le Parti recueille le score le plus important depuis 1977.

C'est aussi le cas à Trignac avec plus de 53 %, à

Saint-Joachim avec 41,48 % et à Batz-sur-Mer avec près de 49 %.

Enfin, une autre vérité éclate à l'issue de ce premier tour des cantonales.

C'est l'injustice criante de ce mode de scrutin puisque 1 700 voix suffisent au président du Conseil général De Cossé Brissac pour être élu, alors qu'avec 11 000 voix il n'y a pas d'élu communiste au Conseil général.

Cela rappelle avec force l'urgence de faire grandir l'exigence de la proportionnelle.

Ces bons résultats du Parti sur le département sont une bonne chose pour

les salariés et la défense de leurs intérêts.

Loin de se laisser endormir, les communistes de Loire-Atlantique vont trouver dans ces résultats des raisons et des moyens supplémentaires de décupler leurs efforts.

Plus que jamais, il s'agit de rassembler les forces de gauche face à la politique d'austérité pour se défendre et pour une politique nouvelle, pour la justice, la liberté, la paix.

**Gilles BONTEMPS,**

Secrétaire de la Fédération de Loire-Atlantique du Parti Communiste Français.



Mardi, dans les rues de Nantes, avec la C.G.T., pour la Sécu, les salaires, l'emploi.

## SOMMAIRE

• DELEBARRE, le rail et la sécurité

• En bref : l'emploi, l'école, grève à FR3...

p. 2

• Résultats des élections cantonales en Loire-Atlantique

• Les candidats communistes et la presse locale

p. 3

• Pauvreté, précarité

p. 4

• Trignac : transports scolaires

p. 5

• CLERGEAU en Suède

p. 6

• Ecole : ça bouge dans le Pays de Retz

p. 7

• Enfants handicapés : la lutte des Parents

p. 8



# DELEBARRE, LE RAIL ET LA SÉCURITÉ !

Le 16 septembre, Delebarre, ministre socialiste des Transports, était en visite électorale à Nantes. Il visitait la rame du TGV Atlantique puis se faisait présenter la maquette de la gare Sud.

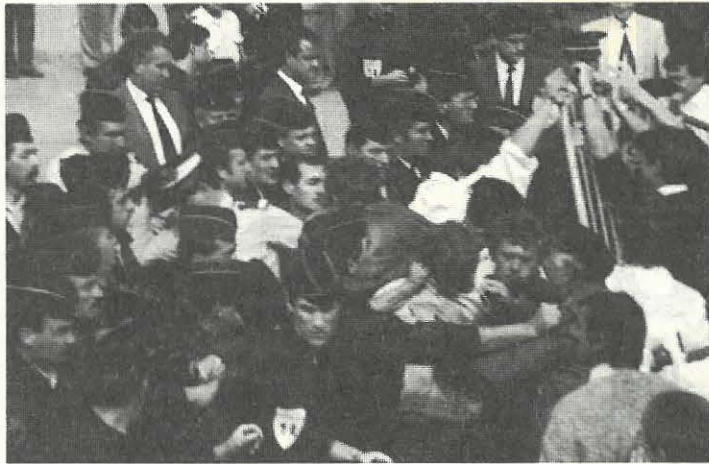
Les cheminots C.G.T. entendaient lui faire part de leurs préoccupations à propos notamment de la sécurité qui exige la fin de l'hémorragie des effectifs. Les cheminots demandent des embauches, une formation de qualité et de meilleurs salaires pour répondre aux exigences du service public et à la sécurité des usagers.

M. Delebarre a une conception bien particulière de la sécurité, il en déraile, il n'écoute pas, il envoie les C.R.S.

Les élus socialistes, et ceux de droite qui étaient venus accueillir le ministre, n'ont rien trouvé à redire sur la conception de la sécurité.

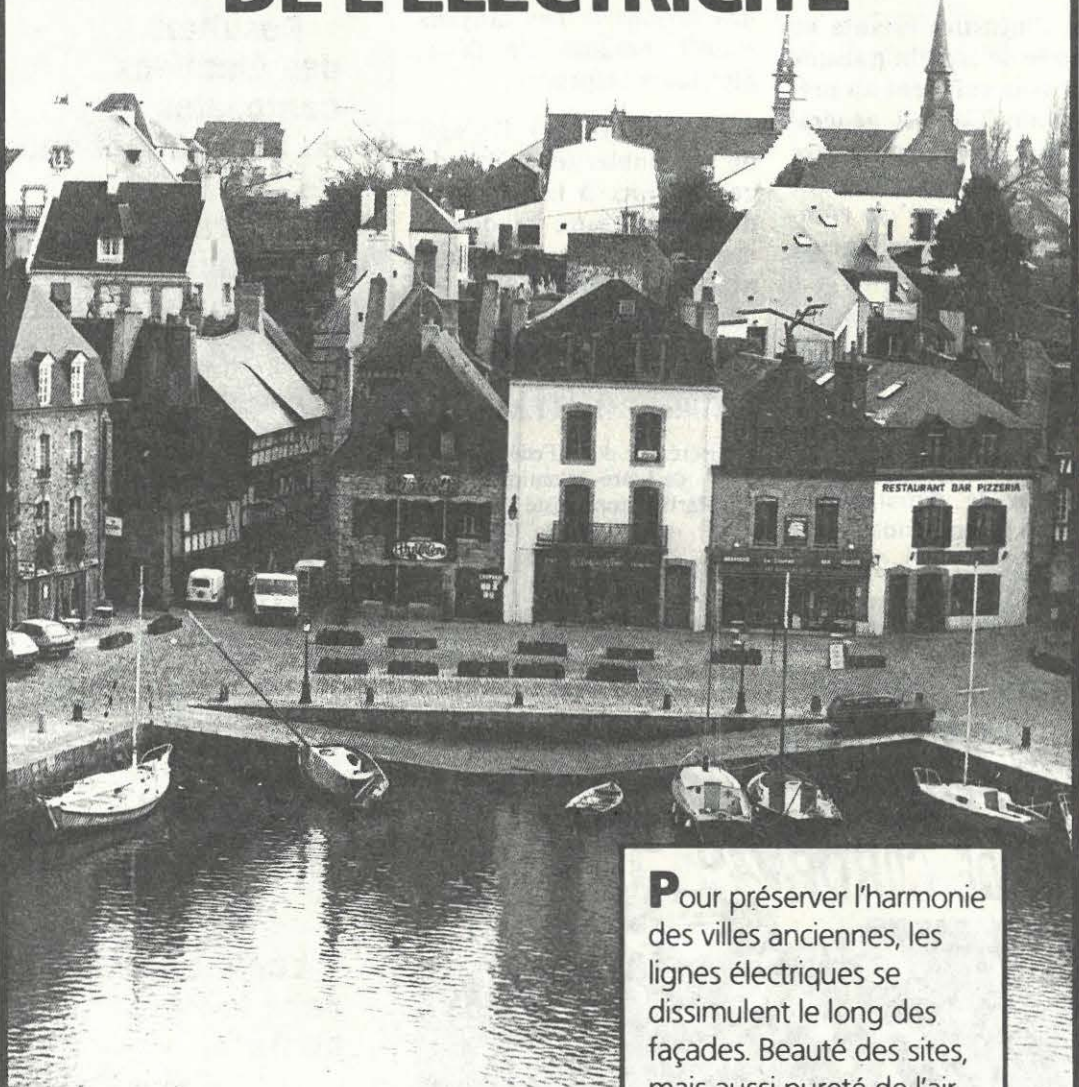
La Fédération du P.C.F. a élevé une vive protestation contre l'utilisation des forces de police pour faire taire les cheminots,

elle leur apporte son soutien total dans la défense de leurs légitimes revendications.



Sous la surveillance du directeur régional de la S.N.C.F., les cheminots sont malmenés. Delebarre est là, à 20 mètres.

## LES CHEMINS DISCRETS DE L'ÉLECTRICITÉ



**P**our préserver l'harmonie des villes anciennes, les lignes électriques se dissimulent le long des façades. Beauté des sites, mais aussi pureté de l'air ou qualité de l'eau sont les objectifs que s'impose Electricité de France partout où elle ouvre des chemins à l'électricité...

**EDF**  
Electricité de France

## EN BREF

### 2 000 MANIFESTANTS A NANTES POUR LA PROTECTION SOCIALE, LES SALAIRES, L'EMPLOI

Succès de la manif de la C.G.T., mardi dans les rues de Nantes, où 2 000 personnes défilaient de la place Bretagne à la préfecture et jusqu'à la place du Cirque. Devant la préfecture, Yannick Cheneau s'adressait aux participants au nom de la C.G.T. Montrant les succès

obtenus par les luttes, dont le retrait du rapport Chotard, il montrait la nécessité de satisfaire les luttes salariales pour créer des emplois stables. Il annonçait de nouvelles actions de la centrale syndicale et appelait au développement de l'action.

### ACTION AU L.E.P. JEAN-JAURÈS

Au L.E.P. Jean-Jaurès de la ZUP Bellevue, l'action des élèves, des enseignants et parents se poursuit.

Transféré des locaux du lycée Camus, ne pouvant plus répondre aux sureffectifs, le L.E.P. a été transféré à la hâte dans l'ex-école Romanet de Chantenay. Huit jours

après la date normale, la rentrée s'est faite dans des locaux trop petits et inadaptés. Les élèves luttent pour obtenir de meilleures conditions d'études. L'autre semaine, ils organisaient un sit in sur les voies du tramway ; lundi, ils occupaient l'école maternelle désaffectée qui jouxte.

### RASSEMBLEMENT DEVANT LE RECTORAT

A l'appel de la C.G.T., un rassemblement des personnels de l'Education nationale a eu lieu mardi après-midi devant le rectorat, afin de protester contre une mutation arbitraire d'un agent responsable

C.G.T. Cette mutation visant à mettre en cause l'exercice du mandat syndical de l'intéressé. Muté de Paimbœuf à Rezé, son précédent poste reste vacant.

### GRÈVE A FR3 NANTES

La grève est très largement suivie à FR3 Nantes pour les salaires et des moyens pour assurer la mission du service public.

La Fédération de Loire-Atlantique du P.C.F. a apporté son soutien à la lutte de l'ensemble du personnel de la station et aux journalistes.

### CONCOURS DE BELOTE

Le samedi 22 octobre, à 14 heures, les Amis de la

Commune et la cellule Chauvin organisent un concours de belote au Centre social des Bourderies.

#### NÉCROLOGIE

Notre camarade Irène Guérin a eu la douleur de perdre sa mère. A Irène et sa famille, « Les Nouvelles » adressent leurs sincères condoléances.

\*  
\*\*

Les cheminots de la cellule Duclos du dépôt du Grand-Blottreau nous font part du décès accidentel de leur camarade Patrick FILLY, à la famille duquel nous présentons nos sincères condoléances.

SAMEDI 22 OCTOBRE 1988 A PARTIR DE 14 HEURES.

### CONCOURS DE BELOTE

PAR EQUIPE SANS ANNONCE

BOISSONS AU CENTRE SOCIAL SANDWICHES

DES BOURDERIES

1) 2 GIGOTS 3) 2 ROTIS DE PORC  
2) 2 EPAULES D'AGNEAU 4) 2 POULETS  
3) 2 PASTIS 7) LOTS DE VINS  
4) 2 LANGUES DE BOEUF 8) ETC.

1 LOT A TOUS PARTICIPANTS  
UN LOT SURPRISE A LA MEILLEURE EQUIPE FEMININE.

INSCRIPTION : 30,00 FRANCS PAR PERSONNE.  
VENEZ NOMBREUX.



# RÉSULTATS DES CANTONALES :

## Confirmation du progrès communiste

En Loire-Atlantique, les résultats du premier tour des élections cantonales confirment la remontée de l'influence du P.C.F. enregistrée lors des législatives.

Avec 11 796 voix et 7,76 %, le gain sur les législatives de juin s'élève à plus de 2 % et permet de retrouver le même score qu'aux cantonales 82.

Dans sept cantons, les candidats communistes recueillent un plus grand nombre de voix qu'en juin et cela malgré un taux d'abstentions jamais aussi élevé.

Dans vingt des vingt neuf cantons, des progrès significatifs en pourcentage sont enregistrés.

Ils sont importants dans les communes ayant un maire communiste. Plus 17 % à Batz avec un score de 48,83 %. Plus 17 % à Saint-Joachim avec 41,48 %. Plus 11 % à Montoir avec 32,36 %. Plus 11 % à Trignac avec 53,84 %.

Le P.C.F. progresse dans les grandes villes : Nantes, Saint-Nazaire, Rezé, Saint-Herblain, Saint-Sébastien, mais aussi parfois en milieu rural ; Moisdon, Saint-Julien-de-Vouvantes...

Dans les quartiers populaires où le nombre d'abstentionnistes est record (deux électeurs sur trois), le P.C.F. enregistre des gains sensibles comme à Malakoff où, avec plus de 6,29 %, la candidate communiste approche les 25 %. Dans cette cité, le P.S. perd 57 % de ses voix des législatives.

Le P.S. qui avait obtenu près de 44 % aux législatives, perd 7 % avec 36,8 % des voix.

Les candidats de la droite obtiennent 50,1 % et le F.N., avec 3,2 %, recule une nouvelle fois.

## UNE CONCEPTION DE L'INFORMATION SOMME TOUTE BIEN ORDINAIRE

Dans la campagne, la presse locale, mais c'est habituel, ignore pratiquement les candidats communistes.

« Presse-Océan » a fait un reportage par canton où la plupart du temps notre candidat était présenté au même titre que les autres, à quelques « bavures » près. Par contre dans les notes politiques, ou autres informations se rapportant aux cantonales, pratiquement rien.

La palme revient une nouvelle fois à « Ouest-France » dont la rédaction avait rehaussé ses lunettes roses (verres et montures).

La situation des cantons se résumait le plus souvent en ce qui concerne les candidatures du P.C.F. : « Il y a également un candidat communiste. »

Radio Presqu'île s'est distinguée en refusant de donner la parole à Jean-Louis Le Corre et Pierre Le Berche, invitant les autres candidats de leur canton.

Plus fort encore, depuis lundi ça continue et « Ouest-France » annonçait mardi un duel P.C.-P.S. à Montoir. La moindre des choses aurait été de prendre à la source ses informations. Mais nous voyons bien que tout cela n'est pas innocent. Le papier d'Alain Guellec, mercredi, est révélateur du jeu de « Ouest-France ». Ainsi, il aura fallu attendre mardi pour que très discrètement soient évoqués les progrès du P.C.F.

Pourtant, les rédacteurs en chef étaient présents dès dimanche soir à l'Hôtel du Département où Joël Bussion, au nom de la Fédération, soulignait les gains du P.C.F. devant les micros de Radio Loire Océan.

Curieuse aussi la manière dont « Presse Océan », mardi, dans son commentaire sur les cantons nantais, escamote les scores des deux candidats du P.C.F. sur le 2<sup>e</sup> et 10<sup>e</sup> cantons, laissant même l'impression que Ghislaine Leloup serait derrière le F.N.

Précisément, c'est sur ces deux cantons que le P.C.F., à Nantes, progresse le plus. Ceci explique probablement cela.

Nous pourrions poursuivre longtemps en prenant bien d'autres exemples. Nous les tenons à la disposition des intéressés.

## MANŒUVRES DANGEREUSES

Conformément à ce que le PCF a annoncé dès dimanche soir, ses candidats respectent pour le second tour la règle du désistement réciproque en faveur du candidat de gauche arrivé en tête au premier tour. C'est ainsi que les candidats communistes se désistent partout où les candidats socialistes et radicaux de gauche les ont devancés, c'est-à-dire dans près de sept cents cantons. Le PS a fait de même dans les cantons où le Parti communiste est arrivé en tête, c'est-à-dire cent soixante-dix cantons. Deux cantons font exception à la règle : les cantons de Saint-Dizier, en Haute-Marne, et d'Auchel, dans le Pas-de-Calais, où les candidats socialistes arrivés en deuxième position maintiennent leur candidature pour le second tour et cherchent à se faire élire avec les voix de la droite et du Front national. Les électeurs communistes comme tous les électeurs de gauche doivent être avertis de ces manœuvres qui favorisent la droite.

INSCRITS .....	337 565	
VOTANTS .....	154 637	45,81 %
EXPRIMÉS .....	151 990	
P.C.F. ....	11 796	7,76 %
P.S. ....	56 726	37,32 %
Divers gauche : U.D.B. - M.R.G. ....	1 259	0,83 %
Ecologistes .....	1 210	0,80 %
U.D.F. - R.P.R. ....	42 524	27,98 %
Divers droite (S.E.) .....	22 661	14,91 %
C.N.I. - P.R. - C.D.S. ....	10 970	7,22 %
Front national .....	4 799	3,15 %
Divers extrême droite (P.O.E.) .....	45	0,03 %

## Avec un scrutin à la proportionnelle, il y aurait au moins deux conseillers communistes

Dans le dernier numéro des « Nouvelles », nous montrions l'injustice du mode de scrutin pénalisant les communistes en les privant de représentants à l'Assemblée départementale.

Le scrutin de dimanche le démontre, Charles-Henri De Cossé Brissac, président du Conseil général, est élu au premier tour avec 1 707 voix, Audion à Bourgneuf avec 2 231 voix, Barreau à Legé avec 1 915 voix, Lebossé à Saint-Julien-de-Vouvante avec 1 311 voix.

Les voix communistes sont privées de représentants alors que Jean-Louis Le Corre a obtenu 2 396 voix, et avec un scrutin à la proportionnelle, dimanche, deux conseillers généraux communistes auraient été élus, peut-être trois avec la règle du plus fort reste. Le quotient électoral aurait été de 151 990 voix exprimées/29 = 5 241 voix pour obtenir un élu.

# RENAULT SAINT-NAZAIRE

VENDREDI 30 SEPTEMBRE  
SAMEDI 1<sup>er</sup> - DIMANCHE 2 ET LUNDI 3 OCTOBRE

## LE RENDEZ-VOUS AVEC LES AFFAIRES PORTES OUVERTES

12 RENAULT 19 GTS  
200 000 MONTRES  
A GAGNER



SAMEDI 1<sup>er</sup> ET  
DIMANCHE  
2 OCTOBRE

## CONCOURS HIPPIQUE NATIONAL



VOLTIGE • DEFILE D'ATTELAGES • REPRISSE DE PONEYS • CARROUSEL EQUESTRE  
SONNEURS DE TROMPE DE CHASSE  
DEFILE DE CHEVALERIE  
DEMONSTRATION DE BI-CROSS

**REPRISSE ARGUS + 5000 F\***  
de votre véhicule si vous le possédez depuis au moins 6 mois pour tout achat d'une RENAULT SUPERCINQ, 9, 11, 21 ou 21 NEVADA. Offre réservée aux particuliers. Conditions générales ARGUS. Diminuée des charges et frais professionnels et des éventuels frais de remise à l'état standard.

**EQUIPEMENTS A PRIX FOUS\***  
Économisez 90 % sur le prix des équipements en option dans la limite de 3000 F pour une SUPERCINQ 4000 F pour une RENAULT 9, 11, 21 ou 21 NEVADA - 5000 F pour une RENAULT 25.

**0 F SUR 12 MOIS SUR TOUTE LA GAMME V.P.**  
LOA sur 60 mois.  
Versement initial de 30 % (dont 15 % de 1<sup>er</sup> loyer majoré et 15 % de dépôt de garantie égal à l'option d'achat finale). 12 loyers à 0 F, 47 loyers à 2,409 %. Coût total en cas d'acquisition 143,223 %. Sous réserve d'acceptation du dossier par la DIAC.

\* Les offres REPRISSE ARGUS + 5000 F et EQUIPEMENTS A PRIX FOUS ne sont pas cumulables et sont réservées aux particuliers sur les véhicules mentionnés.

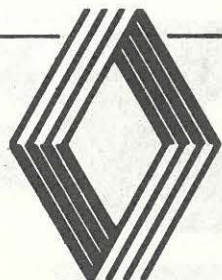
## LE RENDEZ-VOUS AVEC LA CHANCE FAITES DÉMARRER LA VOITURE

# ELLE EST A VOUS !

DEMANDEZ VOTRE CLÉ ET BON DE PARTICIPATION

AVEC LE NUMÉRO DE VOTRE CLÉ GAGNEZ CETTE SUPERBE MONTRE GÉANTE  
\*Une clé vous sera remise chez votre concessionnaire Renault.

PROMENADES POUR LES ENFANTS EN PONEYS ET EN ATTELAGE



# RENAULT Saint Nazaire

Voie express de Pornichet SAINT-NAZAIRE - ☎ 40.70.35.07



# PAUVRETÉ, PRÉCARITÉ

## Une enquête témoignage du Secours Populaire

La Fédération du Secours Populaire présentait la semaine dernière une enquête réalisée nationalement dans 305 permanences de l'association entre les 28 septembre et 11 octobre 1987.

Nadine Dupont, responsable départementale et membre du Bureau national, résumait ainsi ce document important et fouillé.

« Réunis en assemblée générale, les 17 et 18 septembre 1988 à Strasbourg, 300 délégués du Secours Populaire Français ont lancé officiellement la campagne hiver 88-89, en présentant notamment une enquête-témoignage :

### PAUVRETÉ -PRÉCARITÉ.

Celle-ci est une approche statistique, réalisée auprès de la population

rencontrée dans 305 permanences d'accueil et de solidarité, localisées dans 293 villes de France et 75 départements.

5 433 personnes ont été recensées pendant la période du 28 septembre au 11 octobre 1987, et un tiers environ a été tiré au sort pour répondre à un questionnaire qui couvrait l'ensemble des domaines de la vie

quotidienne (travail, ressources, éducation et formation, conditions de logement, consommation alimentaire, santé, loisirs, famille, relations sociales et familiales).

Au regard des résultats sur l'habitat et le niveau scolaire, il apparaît que cette population n'est pas marginale, et n'est pas en contradiction avec l'ensemble des Français.

• 89,3 % des enquêtés ont un

logement (87,6 % d'entre eux sont locataires, pour 7,4 % de propriétaires ou accédents).

• Plus de 60 % des enquêtés déclarent avoir été à l'école jusqu'à 14-16 ans, 21,7 % au delà de 17 ans, 17,6 % ont quitté l'école avant 13 ans.

Mais cette « normalité » s'étiole lorsqu'on passe à l'observation de

l'activité, et des autres domaines de la vie :

9 % seulement déclarent avoir un travail et, parmi eux, moins d'un tiers à un travail stable et à plein temps.

85 % des enquêtés disent disposer de rentrées financières, dont :

- 26,4 % proviennent de salaires ;
- 73,5 % d'allocations ;
- 25,4 % de pensions ;
- 11,9 % de bourses.

51,8 % des enquêtés déclarent l'existence de dettes dont, pour 96,6 % d'entre eux, des dettes de loyers :

- de 2 000 à 6 000 F pour 18,1 %,
- et de plus de 6 000 F pour 17,8 %.

Au regard de la satisfaction des besoins alimentaires, 87,9 % des enquêtés disent avoir freiné leurs

dépenses alimentaires

94,4 % ont supprimé certains produits et 33 % ont limité les produits et repas primés.

Au delà des chiffres, illustre la précarité de ces familles.

Ainsi, ceux qui ont des permanences S.P.F. expriment les principales :

— des ressources ;

— l'impossibilité de travailler.

Au terme de cette enquête, le Réseau d'Insertion, coupé de l'emploi... pour utile, ne semble pas être en mesure de répondre en profondeur aux besoins des enquêtés. Les mesures prises paraissent se situer dans le registre. »

DU 28 SEPT. A

**CAFETERIA**

SERVICE DU LUNDI AU SAMEDI  
DE 11 HEURES A 14 HEURES 30  
ET DE 18 HEURES 30 A 21 HEURES 30  
LE DIMANCHE DE 11 HEURES A 14 HEURES 30  
SALON DE THÉ TOUS LES APRÈS-MIDI  
TOUS LES JOURS 1 MENU ECONOMIQUE  
COMPRENANT :

1 entrée, 1 plat chaud, 1 dessert, 1/4 de vin, 1 pain

**A 26,90 F**

LA CHASSE EST OUVERTE  
DU 28 SEPTEMBRE AU 9 OCTOBRE  
chaque midi  
1 PLAT DE GIBIER



**PIZZERIA GRILL LE ROSSINI**

OUVERTE TOUS LES JOURS  
Y COMPRIS LE DIMANCHE JUSQU'A 22 HEURES 30  
DU 28 SEPTEMBRE AU 9 OCTOBRE  
REMISE IMMEDIATE DE 10 %  
SUR VOTRE ADDITION



**CREPERIE FER. KOU**

VOUS ACCUEILLE TOUS LES JOURS  
DE 11 HEURES 30 A 21 HEURES 30  
ET VOUS PROPOSE  
DU 28 SEPTEMBRE AU 8 OCTOBRE  
UN MENU GALETTES A 22 F

1 galette œuf-jambon, 1 galette fromage,  
1 crêpe beurre sucre



# ANNIVERSAIRE

# E. LECLERC

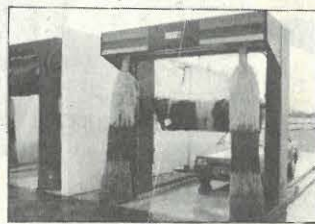


# GAGNER 2 PEU 20

## CENTRE AUTO E. LECLERC à votre service!



Entretien de votre véhicule



Nettoyage automatique



Nettoyage haute-pression

HORAIRES  
D'OUVERTURE  
DU LUNDI AU VENDREDI  
DE 9H A 21H30  
SAMEDI JUSQU'A 21H

### ENTRETIEN

AMORTISSEURS - MONROE  
Garantie 2 ans  
TOUTE LA GAMME AMORTISSEURS  
MONROE A PRIX PROMO  
CITROEN VISA SAUF GTI  
AMORTISSEURS AVANT, la paire, posée **784,00**  
PEUGEOT 205 AMORTISSEURS  
GAZ MATIC ARRIERE, la paire, posée **450,00**  
R18 AMORTISSEURS  
GAZ MATIC ARRIERE, la paire, posée **504,00**  
TALBOT 1307-1308  
AMORTISSEURS AVANT, la paire, posée **408,00**

### ECHAPPEMENTS

Garantie 1 an  
TOUS LES ECHAPPEMENTS A PRIX PROMO  
SILENCIEUX ARRIERE R9, posé **217,00**  
SILENCIEUX R5 L-TL-GTL, posé **199,00**  
SILENCIEUX R18 TL-GTL  
(de 78 à 86), posé **178,00**  
SILENCIEUX VISA CLUB, posé **160,00**  
SILENCIEUX 305 BERL., posé **306,00**  
SILENCIEUX TALBOT SAMBA  
GL-LS-AS (de 81 à 85), posé **270,00**

### FREINS FERODO

TOUTES LES PLAQUETTES DE FREINS  
FERODO A PRIX PROMO  
PLAQUETTES DE FREINS  
LA PAIRE AVANT  
R5 - R18 - R20, CITROEN **213,00**  
LN - LNA - VISA, posées  
FORFAIT VIDANGE  
4 litres huile ELF 15W40  
et MAIN-D'ŒUVRE **90,00**  
TOIT OUVRANT BRITAX  
745 x 340, réf. 2008, posé **680,00**



**SECOURS POPULAIRE**

**Permanence à l'antenne Halvèque**

Maison de quartier, 23, rue Léon-Serpollet, 44300 Nantes (entre Carrefour et école des Batignolles).

Reprise des permanences : les mardis 4 octobre, 18 octobre, 8 novembre, 22 novembre, 6 décembre et 20 décembre, entre 14 h 30 et 17 h 30, pour les quartiers Halvèque, Saint-Joseph de Porterie, Port-Durand, Ranzai, Port-Boyer, Leverrier, Perrai, Bottière.

Pour toute précision, téléphoner au Secours Populaire Français, 13, rue du Maréchal-Joffre, 44000 Nantes, Tél. 40.74.48.41 ou au 40.49.70.61.



**TRIGNAC : J.-L. Le Corre invite les usagers de la ligne F à agir pour un meilleur service**

« Depuis la rentrée scolaire, nombre de réclamations ont été portées à mon attention concernant les transports scolaires tant en direction du C.E.S. Julien-Lambot que vers la Cité scolaire Aristide-Briand de Saint-Nazaire. »

Si l'on peut comprendre que du fait de la grève quelques difficultés aient pu surgir, il demeure que la modification survenue dans le circuit des transports urbains pose de nombreuses difficultés aux usagers.

En effet, il apparaît que la modification de ce circuit entraîne particulièrement pour les élèves et les habitants des secteurs Bert - Trembly - Aucard soit des délais d'attente très importants, soit des arrivées en retard après les heures d'ouverture scolaire.

Cette question a donc été évoquée lors

du Bureau municipal du lundi 12 septembre dernier. Conformément à l'entretien que j'avais pu avoir précédemment avec M. le Directeur de la S.T.R.A.N. et son adjoint, il m'avait semblé opportun pour tenir compte des nombreuses réclamations de provoquer une rencontre en mairie de Trignac, le mercredi 14 septembre, à 15 heures, afin d'examiner les doléances de mes administrés et rechercher avec la Direction de la S.T.R.A.N. les solutions à y apporter.

Or, contrairement à ce qui avait été acquis dans la soirée du lundi 12 septembre, M. le Directeur de la S.T.R.A.N. ne faisait savoir par ses services qu'il ne répondrait pas à mon invitation.

Ainsi donc, selon M. Garnier, il n'existerait pas de problème pour les élèves, les

usagers des transports en commun, soit en direction de Méan (écoles privées), soit en direction du C.E.S. Julien-Lambot de Trignac ou encore vers la Cité scolaire Aristide-Briand de Saint-Nazaire, ou pour le retour en fin de journée.

Il apparaît pourtant avec certitude que ce jour, mercredi 14 septembre, des élèves de la Cité scolaire de Saint-Nazaire ont éprouvés de nombreuses difficultés pour obtenir une place dans les transports, mais encore ont dû parcourir à pied le trajet gare S.N.C.F. - Bert à la fin de la matinée scolaire.

Une telle situation qui met en cause la sécurité des élèves et qui, au demeurant, pose problème sur le fonctionnement même de la ligne F doit être prise en compte par la Direction de la S.T.R.A.N.

La commune de Trignac est partie prenante au sein du S.I.R.N.A. pour l'extension des compétences en matière de transports, et le S.I.R.N.A. a donc compétence avec ses élus pour examiner toutes questions de cette nature.

Je déplore que, par un comportement anti-trignacais, la sécurité des élèves et les transports en commun de notre commune ne puissent être améliorés. Et puisque, semble-t-il, il n'y aurait aucun problème sur cette ligne, j'invite les élèves, les parents d'élèves et les usagers de la ligne F à transmettre leurs doléances tant auprès de mes services qu'auprès de la Direction de la S.T.R.A.N.

En agissant ainsi, j'ai le sentiment d'agir dans le sens de l'intérêt général et pour la défense de mes administrés. »

**AU 8 OCT. 1988**

**SAINT NAZAIRE**

**Route de Paris NANTES**

**LECLERC**

**18 MAGNETOSCOPES PHILIPS VR 6470**

**ET 180 BONS D'ACHAT DE 500F**

**VEZ**  
SANS OBLIGATION D'ACHAT  
**UGEOT**  
**5 XL**

**DU 28 SEPT. AU 7 OCT. 88**  
**TIRAGE CHAQUE JOUR**  
**A 19 H 30**  
**SAUF LES VENDREDIS**  
**30 SEPT. ET 7 OCT.**  
**A 21 H.**

**TIRAGE SAMEDI 8 OCTOBRE A 19 H 30**

**QUELQUES EXEMPLES DE PRIX :**

**OPERATION PNEUS MONTAGE COMPRIS**

Tailles	Marques	Type véhicule	Prix
135 x 13 SP6	DUNLOP	R4, R5, 104, LNA, PANDA, UNO, FIESTA, CORSA	164,35
TUB TYPE 135 x 13 XZX	MICHELIN		182,35
145x13SP6	DUNLOP	205, R5, VISA, AXEL, 309, R5, SAMBA, HORIZON, POLO, KADETT, REGATA, RITMO, CORSA, ALFASUD	199,90
145x13XZX	MICHELIN		231,20
165x70x13 SP6	DUNLOP		259,25
165x70x13 SP6	DUNLOP	TUBELESS SUPER 5, PANDA	222,95
165x70x14 SP6	DUNLOP		291,25
175x70x13 SP6	DUNLOP	R11, R12, R18, GOLF, ESCORT, ORION	289,15
185x70x14 SP6	DUNLOP	R25 GTS, 505, AUDI 100, SCORPIO, VOLVO	340,35

**REFRIGERATEURS**

Laden 90523  
230 l, cuve ABS, dégivrage semi-automat.  
cons. : 1,15 kWh/24 h **1690,00**

**CONGELATEURS**

Brandt CV 2706  
270 l, armoire, auton. 16 h en cas de panne,  
cons. : 1 kWh/24 h **2690,00**

**ENCASTRABLES**

Four Rosières F 343 FA  
multifonctions, super émail, turbo grill, programmable **3290,00**

**Plaque Rosières C 40 FA**

4 feux gaz, grille acier émaillé, allumage électrique **1290,00**

**MICRO-ONDES**

Philips AVM 704  
19 l, puissance restituée 600 W, variateur 4 allures, antenne tournante **2290,00**

**LAVE-LINGE**

Philips AWG 159  
12 progr. touch. 1/2 charge, 3 bacs à produits **1990,00**

Brandt S7300, 5 kg, 13 progr. essorage variable de 380 à 700 t/mn, 3 bacs à produits, cons. : 2,7 kWh, dim. : L 40 x P 60 x H 85 **2990,00**

**LAVE-VAISSELLE**

Brandt ATG 950, 12 couverts, 3 progr., cuve et contre partie inox 18/10, 47 DB, cons. : 2 kWh, 35 l, dim. : L 60 x P 60 x H 85 **2690,00**

**SECHE-LINGE**

Philips AWB 658, double sens de rotation, capacité : 4,5 kg, chargement frontal, touche chauffage 2 positions, dim. : L 59,6 x P 50 x H 85 **1990,00**

**MAGNETOSCOPES**

Orion VCRL II, 8 programmes sur 21 jours, 30 canaux, image H.Q., télécommande, enregistrement Canal + direct **2690,00**

**ITT UR 3919**

6 programmes sur 1 an, multistandard, Pal/Sécam, télécom. infr. 32 pré-sélections **3990,00**

**TELEVISEURS**

Philips 21 CE 4247  
55 cm, multistandard stéréo, télécommande, écran plat coins carrés **4790,00**

ITT 5886  
70 cm, stéréo, Pal/Sécam, coins carrés, télécommande, tuner interbande **4590,00**

**CHAINE HI-FI**

Pioneer écrin, 2 x 50 W (puissance musicale), commande à distance, tuner 24 pré-sélections, double platine cassette **3990,00**

Sony alliance 38, amplificateur 2 x 30 W, égaliseur 2 x 5 bandes, télécommande, tuner FM-GO-PO, 36 stations pré-réglables, double cassette **3990,00**

**PAYEZ EN 4 FOIS SANS FRAIS à partir de 1800 F d'achat**

1<sup>er</sup> versement comptant + 3 échéances, financement par organisme agréé, agios au T.E.G. de 18,24 % pris en charge par votre Centre E. LECLERC (se munir du dernier bulletin de salaire, d'un relevé d'identité bancaire et d'une quittance de loyer).  
**GARANTIE 2 ANS** pièces, main-d'œuvre et déplacement dans un rayon de 15 km.

**SERVICE DU LUNDI AU SAMEDI DE 11 H A 14 H 30 ET DE 18 H 30 A 21 H 30**

**CAFETERIA**  
LE DIMANCHE DE 11 H A 14 H 30  
SALON DE THE TOUS LES APRES-MIDI  
TOUS LES JOURS 1 MENU ECONOMIQUE COMPRENANT : 1 entrée 1 plat chaud - 1 dessert - 1/4 de vin - 1 pain  
**A 26,90 F**  
LA CHASSE EST OUVERTE DU 28 SEPTEMBRE AU 9 OCTOBRE  
chaque midi 1 PLAT DE GIBIER

**LE PARVIS "GRILL"**  
TOUS LES MIDIS de 12 h à 14 h 30 (sauf le dimanche)  
sa spécialité : **LE BŒUF PARVIS**



# CLERGEAU EN SUÈDE

Les travailleurs de l'entreprise en lutte occupent le Consulat de Suède à Nantes

La lutte se poursuit chez Clergeau pour exiger de la Direction qu'elle revienne sur sa décision de licencier huit salariés, dont le secrétaire du C.E., qui luttaient avec leurs camarades et la C.G.T. contre les prétentions patronales en matière de flexibilité.

Lundi, une nouvelle action avec occupation du Consulat de Suède se déroulait afin que les sanctions soient levées et de véritables négociations engagées.

La majorité des capitaux de Clergeau sont suédois. La C.G.T. était

venue demander au consul d'intervenir.

La FILPAC C.G.T. a annoncé d'autres actions, avec les travailleurs elle est déterminée à mettre tout en œuvre pour, comme chez Didier, obtenir gain de cause.

**Reprise**  
**5000 F**

..minimum de votre voiture roulante. Pour tout achat d'une Fiat neuve. Jusqu'au 24 septembre.

**VOTRE CONCESSIONNAIRE FIAT :**

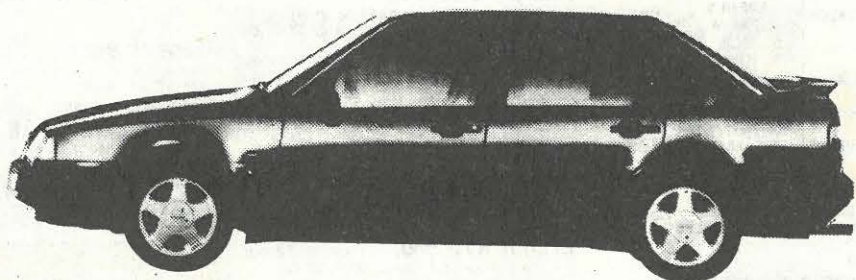
**P.G.N. auto**

Etoile du matin - Voie rapide de Pornichet  
44600 ST-NAZAIRE - Tél. 40.53.57.34 + lignes groupées

**FIAT**

**AVANT PREMIERE MONDIALE**

PRENEZ LE SALON D'AVANCE  
ESSAYEZ LA NOUVELLE VOLVO 440



LA VOLVO 440 VOUS ATTEND  
CHEZ VOTRE CONCESSIONNAIRE ET VOUS  
DONNE RENDEZ-VOUS  
ENTRE LE 23 SEPTEMBRE ET LE 2 OCTOBRE 1988.

Concessionnaire  
**VOLVO**  
**s.a. Garage DUMAS**  
98, route de la Côte d'Amour - SAINT-NAZAIRE  
Téléphone : 40.70.08.99

# EMPRUNTS S.N.C.F.

**Septembre 1988**

Date d'émission :  
19 septembre

BALO du 19 septembre

Visa de la C.O.B.  
n° 88-308  
du 13 septembre 1988

**CLÔTURE  
SANS PRÉAVIS**

## NÉCROLOGIE

### ADIEU BERNARD !

Nous venons d'apprendre le décès de notre camarade Bernard CABELDUC, secrétaire de la cellule Mesquer-Saint-Molf. Ancien responsable syndical des Chantiers de l'Atlantique, Bernard nous a quitté à 44 ans, après avoir lutté avec courage devant la maladie.

Son dernier message aux camarades de son Parti est un appel à la lutte et témoigne de sa foi dans un avenir de raison.

Le journal adresse ses sincères condoléances à sa famille et à ses amis.

## NAISSANCES

Patricia Retailleau, Daniel Trouillard et Emmanuel sont heureux de nous annoncer la naissance de PAULINE. Nos félicitations aux heureux parents.

\*  
\*\*

Dominique Marsollier et Kahoul Abdelouah sont heureux de nous faire part de la naissance de ANAÏS, MELISSA et ORIANE. Nos félicitations aux heureux parents.

## OFFRE D'EMPLOI

**URGENT** : Entreprise agglomération nazairienne, recherche PLOMBIERS CHAUFFAGISTES hautement qualifiés OHQ-CE1. Urgent. Embauche immédiate.

Ecrire à Philippe Tillard, NLA Publicité, 41, rue des Olivettes, 44000 Nantes.



# POUR L'ECOLE

## Ça bouge dans le Pays de Retz

Depuis la rentrée, ça bouge dans le Pays de Retz pour exiger l'ouverture immédiate :

- d'une dixième classe à Bouaye ;
- d'une cinquième classe au Pellerin ;
- de la troisième classe à Rouans ;
- de la réouverture d'une classe d'adaptation dans le canton.

Et la construction de l'école publique à Rouans pour 1989.

Paul Plantive, maire-adjoint de La Montagne, a soutenu les actions des parents d'élèves, des enseignants et des amicalistes. La

signature de la carte-pétition : « je veux des écoles pas des bombes » a rencontré un écho très favorable et se poursuit toujours.

Les militants des cellules du Pellerin, de Bouaye et de Rouans, présents devant les écoles et dans les délégations auprès des élus locaux, montrent que l'argent existe pour créer des postes immédiatement.

Dans le même temps, se découvre la collusion des responsables locaux du P.S. et de la droite, comme à Bouaye, pour envisager des actions « spectaculaires » mais n'exiger aucun moyens nou-

veaux auprès du ministre socialiste de l'Education nationale.

Les actions pour une école de qualité se poursuivent. Les diverses entrevues avec les représentants du ministère se heurtent, encore, à un « mur ». Pourtant à Rouans, la situation évolue, l'Inspection académique vient de créer le troisième poste d'instituteur, et les parents d'élèves ont présenté un local à la Municipalité qui n'a plus qu'à le mettre en place.

### EXIGER UNE LOI DE PROGRAMMATION

Les mesures annoncées ne s'écartent guère du plan Chirac-Monory.

L'on sait que dans l'Education nationale, les investissements ne peuvent produire tous leurs effets qu'avec un certain décalage (construction, formation des enseignants). C'est pourquoi une loi de programmation doit voir le jour rapidement. C'est si facile pour les armements !

Les communistes poursuivent la diffusion de la pétition d'ici à la discussion des budgets de l'Education nationale (fin octobre). Si les jeunes, les parents, les enseignants, les travailleurs des entreprises font entendre leurs voix, leurs exigences ne pourront être ignorées.

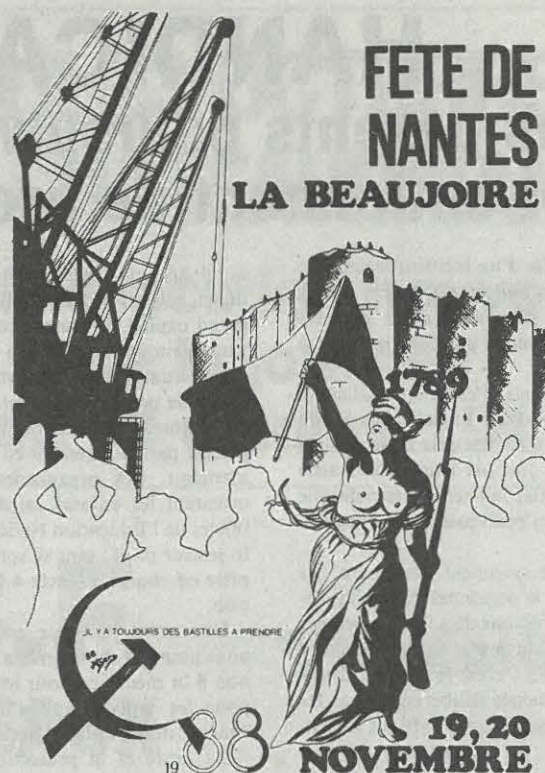
## MANQUE D'INSTITUTEURS EN LOIRE-ATLANTIQUE

Ce ne sont pas les dix milliards du budget 89, qui vont en fait correspondre à quatre milliards de mesures visibles dans les établissements, qui engageront durablement une amélioration de notre école.

Il faut savoir qu'en Loire-Atlantique on manque d'instituteurs : soixante départs en retraite tous les ans, mais on a recruté vingt élèves institu-

teurs en 1987 et trente-cinq en 1988. On est loin du compte et il faudra avoir recours à l'auxiliaire pour boucher les trous.

Cela a des répercussions sur la préscolarisation, déjà très basse dans notre département, des enfants de 2 à 3 ans (- 1 point en 1988) et sur la formation continue qui devient une peau de chagrin.



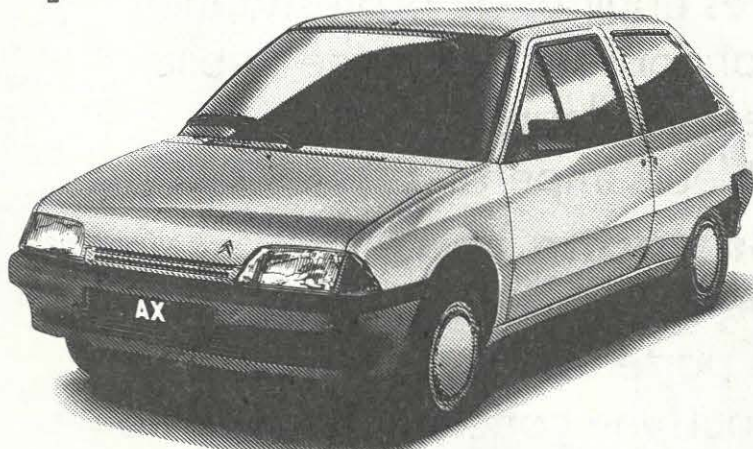
## LA FÊTE SE PRÉPARE

Pour une grande fête, le Comité de section de Nantes appelle tous les communistes à diffuser autour d'eux le bon de soutien et donne rendez-vous à tous,

**MERCREDI 5 OCTOBRE**  
à partir de 17 h 30, au siège de la section

avec l'objectif de  
**PAS UN COMMUNISTE SANS SA VIGNETTE**

**3,6L. La consommation la plus réduite du monde.\***



Mini consommation pour un moteur maxi souple en ville et maxi puissant sur route.  
Mini prix 57 800 F (tarif au 26.09.88: AX 14 D 3 portes).

\*Dans sa catégorie. Consommations normalisées: 3,6 l aux 100 km à 90 km/h, 5,0 l à 120 km/h, 5,2 l en parcours urbain.

**AX Diesel**



**CITROËN SAINT-NAZAIRE**  
47 à 49, bd de la Libération, Saint-Nazaire - Tél. 40.22.55.74



**15 CUISINES à manger des yeux**



**GO CUISINES**

ALAIN GREGOIRE

**48 Bd VICTOR HUGO SAINT-NAZAIRE TEL. 40 66 33 64**





# HANDICAPÉS :

## Les parents poursuivent leur action et obtiennent de premiers succès

A la suite d'un incident technique, une partie importante de cet article n'est pas paru dans notre dernière édition. Nous le publions in extenso ci-dessous :

Les parents d'enfants handicapés de l'ADAPEI-Vallet, ceux de l'APAJH à Nantes et la Fondation PI au Cellier ont, par leur persévérance dans la lutte, fait reculer la politique d'exclusion pratiquée par le gouvernement.

Ce que viennent de vivre les parents et le personnel de ces établissements n'apportera pas les solutions escomptées à ces douloureux problèmes. Elle laissera tout juste croire aux handicapés qu'ils sont représentés, elle permettra de les faire patienter, mais plus grave, elle participera à la poursuite de la politique d'austérité. Il en est de même pour la nomination d'un ancien éducateur au Ministère de la Santé.

L'intégration des handicapés dans le milieu scolaire, le monde du travail et dans la cité ne reste qu'au niveau des intentions. La politique menée en matière d'emplois, de scolarité, de

santé découle d'une même orientation : le plus grand profit pour le grand capital. Les membres du gouvernement sont tous à son service.

La situation que viennent de connaître de nombreux parents de notre département s'étend. Le manque de places, particulièrement en CAT, est alarmant. Les organismes officiels orientent les enfants en difficultés, rejetés de l'Education Nationale, vers le secteur privé, sans se soucier de la prise en charge adaptée à leur situation.

Une autre politique est possible, nous pouvons dire non à la pauvreté, non à la médecine pour les riches et pour les pauvres qui s'installe en France, non au plan Chotard.

La santé et la protection sociale sont des droits.

Les handicapés doivent bénéficier de l'ensemble des droits à la scolarité, à la formation, au travail et de toutes les mesures favorisant leur insertion dans la société.

C'est d'abord la responsabilité de l'Etat, notamment pour la prévention. Il faut revaloriser les pensions, allocations ; mieux rembourser les appareillages, développer les centres de formation et la réinsertion professionnelle, aider le travail protégé et démocratiser son fonctionnement, favoriser les déplacements des personnes handicapées.

La politique actuelle tourne le dos

à nos propositions. La célébration du bi-centenaire de la Révolution est d'actualité. L'égalité, la solidarité, déjà mal traitées, prennent une dimension intolérable lorsqu'elles sont bafouées vis-à-vis des handicapés. Les atteintes permanentes aux droits de l'homme sont inadmissibles dans une société évoluée. La France ne montre plus le bon exemple.

Les communistes refusent le déclin, refusent la résignation ; ils ont une autre conception de la politique. Ils sont au côté de toutes celles et de tous ceux qui agissent comme les parents des enfants handicapés, pour défendre leurs droits.

C'est ce que font les élus communistes et c'est ce à quoi s'engagent les candidats du rassemblement des forces de gauche à l'occasion des élections cantonales du 25 septembre.

« NOUVELLES DE LOIRE-ATLANTIQUE PUBLICITE »  
S.A.R.L. au capital de 50 000 F  
Siège social : 41, rue des Olivettes  
44000 NANTES - Tél. 40.89.72.28  
R.C.S. Nantes  
N° SIRET 32151228700012  
Code A.P.E. : 5120  
Gérant : M. Maurice ROCHER  
Rédacteur en chef : Joël BUSSON  
Associés à parts égales :  
MM. M. ROCHER, G. GRAVOILLE,  
J.-Y. COUPEL,  
Gilles BONTEMPS.  
Imprimerie Commerciale  
32, bd Leñnec - RENNES  
C.P.P. n° 52 987

# LA SOLIDARITÉ

## De Vallet à Mindin, les parents d'handicapés s'unissent et agissent

Des problèmes identiques se posant dans leurs différents établissements, les parents des handicapés mentaux de l'IME de Vallet, de la Maison départementale de Mindin et de la Fondation PI, au Cellier, soutenus par le personnel soignant C.G.T., se sont rencontrés le samedi 24 septembre 1988.

Si les causes des situations douloureuses que vivent ces parents sont différentes, le problème de fond est le même : leurs enfants risquent, à terme, d'être renvoyés dans leurs familles sans autre solution si ce n'est l'hôpital psychiatrique.

A l'IME de Vallet, vingt trois enfants étaient « jetés » de l'établissement en raison de leur âge (plus de vingt ans), dix-huit ont été repris à titre dérogatoire, mais pour eux le même problème se reposera en juillet 1989.

A Mindin, c'est plus de cent familles qui sont touchées pour une raison de statut de l'établissement, celui reconnu est celui d'hospice et ne permet pas une prise en charge correcte de l'handicapé qu'une restructuration de l'établissement en foyer occupationnel permettrait.

A la Fondation PI, le problème est crucial et urgent. Cet établissement qui fait du soin psychiatrique depuis plus de vingt trois ans n'est reconnu que comme maison de repos et de convalescence. En conséquence, le prix de journée a été baissé et la Sécurité sociale estimant avoir trop versé refuse tout paiement jusqu'à la fin 88. Si la décision est maintenue, la Fondation PI devra fermer fin septembre, et ce sont cinquante soignés qui seront rendus à leurs familles.

Les parents des handicapés de ces trois établissements se sont donc rencontrés pour tenter de créer un rapport de force plus efficace face aux pouvoirs publics.

« Nous ne demandons pas la charité, nous voulons que nos enfants soient accueillis dans des structures adaptées à chaque âge de la vie », indiquent les parents ; « placer une barrière à vingt ans est une ineptie, il faut changer la loi de 1975 amendée en 1982, qui limite la prise en charge des handicapés à vingt ans. »

Le maintien d'un handicapé dans sa famille pose des problèmes de garde parfois insolubles pour ses parents, c'est la remise en cause de leur emploi et de l'environnement familial. L'enfant a besoin d'un entourage et de soins psychiatriques, psychologiques, voire psychomotriciens constants et les parents, malgré tout leur amour, ne sont ni médecins, ni éducateurs.

C'est aux Pouvoirs publics de prendre leurs responsabilités et c'est pour cela que les parents mènent des actions à tous les niveaux d'élus, local, régional et national.

Des cartes postales adressées au ministre de la Santé et à tous les députés, tirées à 5 000 exemplaires par les parents de Vallet, ont été proposées à la signature du public et plus spécialement dans un supermarché de Vertou, le samedi 24, où plus de 1 200 cartes ont été signées. Ces cartes s'inscrivent dans le cadre de l'action menée par l'acteur Michel Creton. Elles seront remises au ministre de la Santé et à l'Assemblée nationale, le 5 octobre prochain, lors de la journée pour la dignité organisée par l'UNAPEI.

Pour ce qui est de la Loire-Atlantique, sous-équipée en établissements spécialisés : CAT, IME foyers occupationnels, MAS, les parents restent mobilisés et espèrent que d'autres parents, d'autres structures viendront les rejoindre.

# BRETAGNE LOIRE EQUIPEMENT

**CONSTRUIRE**  
**GÉRER**  
**ENTREPRENDRE**  
**AMÉNAGER**  
**DIFFUSER**

Des équipes de professionnels connaissant le marché public, ses décideurs et leurs impératifs.

**Bretagne Loire équipement :**  
le partenaire indispensable pour une conception moderne de la gestion des collectivités.

EDIMAGE

92, rue Carnot  
56100 Lorient  
Tél. : 97.21.65.71



LA FORCE D'UN GROUPE  
gifco