

# LOIRE ATLANTIQUE **les** **nouvelles**

Édité par la Fédération du Parti Communiste Français - N° 502 - 21 septembre 1989 - Prix 2.50 F

## SPÉCIAL CHEMINOTS SOMMAIRE

- |                     |   |                                  |   |
|---------------------|---|----------------------------------|---|
| • La Révolution     | 2 | • Hôpital de Paimbœuf            | 4 |
| • Mariage de Figaro |   | • Retraités C.G.T.               | 5 |
| • L'or du Parti     | 3 | • Faisons l'école, pas la guerre | 6 |
| • Fête de l'Huma    |   | • TGV Non au péage               | 7 |
| • Dates à retenir   |   |                                  |   |

## AGIR, RASSEMBLER, CONSTRUIRE

Les cheminots sont souvent les auteurs des luttes sociales, leur combativité dépasse largement la corporation. Alors que tous les partisans de l'austérité se déchaînent contre leur statut, les communistes et leurs élus sont à leur côté pour la défense du service public.

En défendant leurs droits, les cheminots défendent aussi l'intérêt général de promouvoir une politique des transports au service des usagers de la région et de la nation.

La S.N.C.F. est confrontée à de sérieuses menaces. La rentabilité contre les hommes, la précarité, la flexibilité, l'insécurité, les atteintes à la dignité, aux droits à la liberté des individus, rien n'échappe à la volonté de recul social du pouvoir socialiste en place.

Les missions du service public de la société nationale sont mises en cause : c'est la rentabilité financière qui l'engage dans la voie de la régression. 5 000 emplois ont été supprimés depuis la signature du contrat de plan en 1984 dont 2 000 sur la région de Nantes.

Alors qu'il s'agit de construire la S.N.C.F. du deuxième millénaire, le boulet financier dont l'ont lesté tous les gouvernements depuis plus de 27 ans en refusant de remplir les devoirs d'actionnaires de l'Etat coule l'entreprise. Un cheminot sur quatre travaille pour rembourser les dettes contractées.

Il est utile de préciser nos réponses pour notre région des Pays de Loire, pour notre département la Loire-Atlantique à l'arrivée du T.G.V.A. C'est le but de l'élaboration d'une brochure par les cheminots communistes de Nantes qui s'adressera aux cheminots et aux usagers.

Notre approche du transport ferroviaire s'inscrit dans une autre perspective visant à lutter contre le chômage, à favoriser l'efficacité et la compétitivité de nos industries, à améliorer la vie quotidienne des travailleurs.

L'atout départemental, régional et national que représente la S.N.C.F. est aujourd'hui d'autant plus important que des potentiels et des enjeux nouveaux apparaissent. Les projets ne manquent pas. Nous vivons, en effet, une époque passionnante de modernisation technique. Mais l'expérience montre aussi que la technique n'est rien si les hommes ne sont pas en mesure de la mettre en œuvre et de la maîtriser. On se trompe d'époque si l'on imagine que la modernisation est avant tout affaire de machines et de systèmes.

Nous ne nous résignons pas au déclin que gouvernement et patronat veulent nous imposer. Nous croyons à l'avenir de notre pays. En vous appelant à lutter pour le rail, c'est à cet avenir que nous entendons travailler, avec vous. Avec tous. Le T.G.V.A. doit être un facteur de progrès au service de tous et non un facteur actif du déclin de la S.N.C.F.

**Pierre RIOU,**  
Secrétaire du Comité de Parti  
des Cheminots.

## TGV - PROPOSITIONS DES CHEMINOTS COMMUNISTES

Une réservation T.G.V. nécessaire pour éviter une surcharge des trains et améliorer la qualité du service : garantie de place assise et mettre en circulation les rames nécessaires suivant la demande mais elle doit être incorporée dans tous les titres de transports : billets individuels, cartes d'abonnements, etc...

En réalité, elle peut être gratuite puisque l'informatique et le minitel permettent de le faire sans intervention personnelle.

L'aller et retour Paris-Angers créé à partir du mois de janvier devrait être prolongé jusqu'à Nantes.

Ex. : Nombreuses relations entre St-Nazaire-Nantes.

Dessertes omnibus de Saint-Nazaire à Savenay, puis direct à Nantes et une autre origine Savenay omnibus jusqu'à Nantes. De même dans l'autre sens. De façon à réduire les temps de parcours.

Le même principe doit être adopté sur Angers, La Roche-sur-Yon, etc...

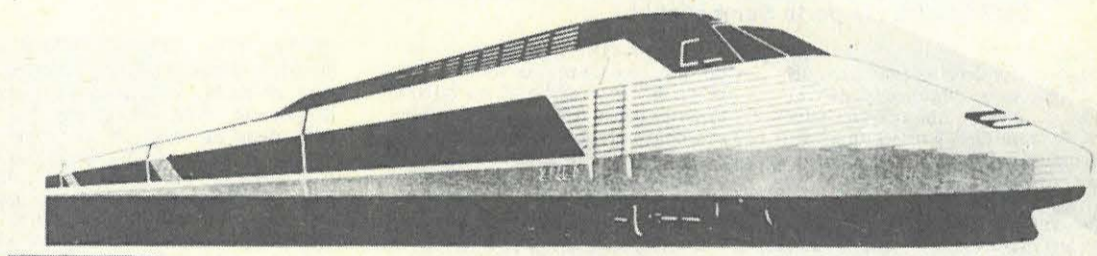
— L'électrification des lignes Nantes-Les Sables-d'Olonne, Nantes-Croix-de-Vie-Saint-Gilles.

— La réouverture de la ligne Nantes-Châteaubriant aux voyageurs et créer des

— La création dans l'agglomération nantaise d'une tarification commune S.N.C.F. Bus-Tramway (Sémitan).

Exemple : la carte orange en région parisienne.

Toutes ces propositions supposent une politique de transport moderne qui passe par des embauches de cheminots ayant une formation conforme aux progrès techniques, et par le financement de l'infrastructure du réseau ferroviaire par l'Etat au même titre que celui-ci entretient le réseau routier.



— Le développement des trains régionaux rapides devant assurer la complémentarité du T.G.V. si l'on veut conserver le bénéfice de cette modernisation.

Nous sommes contre les orientations de la direction S.N.C.F. désirant que les usagers viennent en voiture dans les grandes gares où le T.G.V. arrêtera pour les prendre. Même principe que l'avion. C'est pourquoi elle fait de plus en plus de grands parkings dans toutes ces gares. Au contraire, nous voulons faire avec les T.E.R. du cabotage pour rabattre sur les gares T.G.V. le maximum d'usagers.

relations rapides Nantes-Rennes via Châteaubriant.

— La réouverture de la ligne Nantes-Condé au trafic voyageur.

Avec Nantes, Châteaubriant, et Carquefou Candé, il faut créer des relations Sainte-Pazanne, Nort-sur-Erdre et Sainte-Pazanne-Condé. Ces relations auraient un arrêt à Beaulieu afin de desservir tout le secteur tertiaire avec plusieurs points de correspondance avec les lignes de tramway.

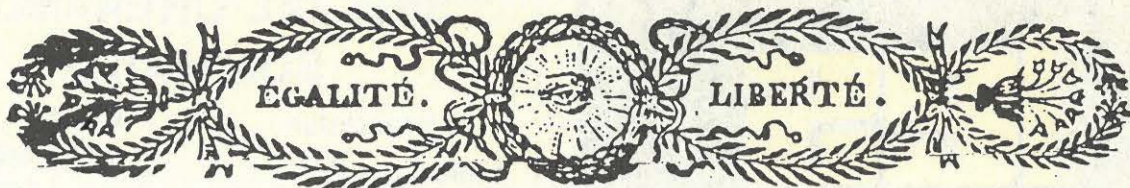
— Le maintien de la ligne Nantes-Pornic toute l'année.

— Développer les dessertes de la ligne Saint-Nazaire-Pontchâteau-Redon.

Les usagers doivent savoir que la S.N.C.F. verse 11 milliards d'intérêts par an pour le remboursement d'emprunts à des taux élevés (12 %). Ces taux ramenés à 8 % rapporteraient 3,5 milliards. Cette somme pourrait être employée pour satisfaire les revendications salariales et le développement des transports publics.

Le transport en commun tient une place importante dans la vie quotidienne des gens. C'est pourquoi les cheminots communistes désirent l'améliorer.

Par le rassemblement des usagers et des cheminots, nous pourrions mettre cette modernisation des moyens de transport au service de tous.



# L'INSURRECTION DE MARS 1793 EN LOIRE-INFÉRIEURE (III)

Par Pierre MAHÉ

## GUÉRANDE (suite)

Toute la nuit, la fusillade fait rage. Les *Brigands* s'emparent d'un canon de 18 au fort de Penchâteau, dans la paroisse de Batz et le placent auprès de celui de huit.

Dès le matin du mardi 19 mars, ils se servent de ce canon qui endommage le château, « *auquel chaque*

*sujet de l'attaque* », et déclarent que « *si on se refusait à leur vœu, ils mettraient bas les armes, ne voulant pas se battre, disaient-ils, sans en savoir la raison* ».

L'alarme se manifeste non seulement de la part des femmes mais même de celle des trois-quarts de la garnison. Sur les trois cents hommes de la garnison, à peine cinquante sont encore décidés à se défendre. Avant

veulent. Pendant ce temps, plusieurs « *malveillants* » de la garnison sortent avec des drapeaux blancs, se rendent au camp des assiégeants qui se portent en foule vers la ville qui, on peut le dire, est livrée par la majorité de ses propres habitants.

On doit cependant leur rendre cette justice qu'il n'était guère possible de résister à la multitude qui attaquait la ville et au canon de 18 qui la battait

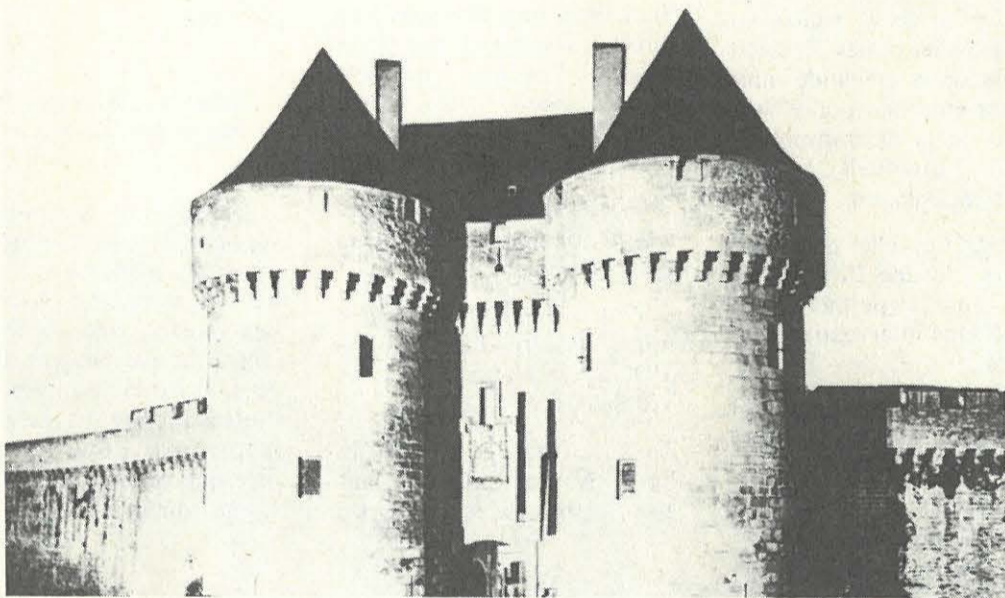
postés dans le faubourg de Saint-Armel, se répandent dans la ville et commencent le pillage. Dès leur entrée, « *tous les meubles et papiers du district, de la municipalité et du tribunal sont jetés par les fenêtres, après avoir été déchirés et brisés* ». Les assiégeants cherchent les personnes en place pour les mettre à mort ; ils en emprisonnent plusieurs et « *sans le zèle et la prudence de quelques personnes amies de l'humanité, les brigands auraient assouvi leur rage* ». Les maisons des patriotes sont livrées au pillage.

« *Le mal était sans remède, rapportent les administrateurs. La ville était au pouvoir de l'ennemi* ». On propose alors de se retirer au Croisic avec une pièce de campagne. Au même moment reparaissent les officiers municipaux députés vers l'ennemi, avec un écrit signé Guérif de Lanouan, portant ordre « *au nom du roi et du régent de France de rendre sur-le-champ la ville* ».

Dès le 18 mars, Thomas de Caradeuc, qui assiège avec sa troupe la ville de Guérande dont il s'emparera le 19, envoie du Croisic la sommation suivante : « *De par le Roi et le Régent du royaume, Messieurs les habitants du Croisic se soumettront au même instant et enverront à Guérande douze otages pour preuve de soumission, faute de quoi les corps administratifs exerçant un pouvoir usurpé seront personnellement et sur leurs têtes responsables des malheurs qui en seront la suite* ».

Réunis immédiatement, les administrateurs et notables de la ville procédèrent, après discussion, à un vote. Sur les 166 votants, 86 se prononcèrent pour la soumission. Sans coup férir, la ville se rendit et expédia à de Caradeuc les douze otages réclamés. Et Le Croisic arbora le drapeau blanc. Ce qui ne l'empêcha pas d'être pillée par les troupes de Guérif de Lanouan, le 21 mars 1793.

(à suivre)



GUÉRANDE : la porte Saint-Michel.

*coup faisait brèche* », ainsi que quelques maisons de l'intérieur de la ville.

Dès cet instant, une certaine agitation se manifeste dans les rangs des défenseurs de la ville, en particulier « *au poste de la porte de Saillé voisin des deux brèches les plus aisées à escalader* ». Des administrateurs, officiers municipaux et officiers de la garde nationale s'y rendent immédiatement, mais ne peuvent « *rien obtenir des mutins qui s'obstinent à exiger qu'il soit envoyé à l'ennemi des parlementaires pour lui demander le*

que les corps constitués aient pu débiter, la porte de Saillé est ouverte aux assiégeants et les citoyens qui veulent continuer le combat sont menacés d'être assassinés par ceux qui veulent se rendre. Deux d'entre eux sont même jetés par ces derniers dans les fossés de la ville, du haut des murs.

Les patriotes se voient alors forcés de céder aux demandes du plus grand nombre de la garnison et décident que deux officiers municipaux « *en écharpe* » seront envoyés au camp des *brigands* pour savoir ce qu'ils

en brèche depuis le matin. L'acharnement de ces *brigands* est si grand que la majeure partie d'entre eux étant déjà dans la ville, ils canonnent encore le château. Le boulet du « *dernier coup de canon, étant entré par la fenestre, tua l'un des leurs* » !...

Comme le souligne les administrateurs du district : « *la guerre civile était par conséquent allumée dans le sein même de la ville et parmi ses défenseurs* ». La porte de Saillé est ouverte, et aussitôt, les *brigands*,



## INAUGURATION DU T.G.V.

Les cheminots et des délégations, à l'appel de la C.G.T., ont inauguré à leur façon le T.G.V.-Atlantique.

Le représentant du pouvoir, ainsi que Jean-Marc Ayrault, député de la Majorité, ont dû entendre leur mécontentement : « non au tarif T.G.V. », « non au démantèlement du service public », « oui aux revendications », « non aux atteintes aux libertés syndicales »... Comme le montre la photo ci-jointe, les cheminots communistes étaient bien présents.

## CORDEMAIS ET LES LIBERTÉS

Depuis le 16 septembre, Roland Stankiewicz et François Demoulin sont mis à pied pour une durée de neuf jours.

Des militants de la CGT et des travailleurs de différentes entreprises du département se sont rendus, le 21 septembre, sur le site de Cordemais pour soutenir les deux syndicalistes victimes de l'arbitraire.

Une délégation du PCF, composée de G. Bontemps, J. Busson et J.-R. Teillant y a été chaleureusement accueillie. Une adhésion au PCF a été réalisée.

## LE MARIAGE DE FIGARO avec Tourisme et Loisirs

Du 20 au 26 septembre 1989 est projeté à Nantes au cinéma « Le Katorza », « *Le Mariage de Figaro* », film produit par Fanny Cottençon et réalisé par Roger Coggio.

Ce film est l'adaptation cinématographique de la pièce de Beaumarchais.

Cette pièce retrace un portrait aigu, intelligent, spirituel, impertinent de la société pré-révolutionnaire. Elle nous aide à mieux comprendre pourquoi a eu lieu la Révolution, et quelles étaient les forces qui s'y sont affrontées.

Ce film fait intervenir divers comédiens et en particulier Roger Coggio, Fanny Cottençon, Jean Lefebvre, Line Renaud, Paul Préboist, Michel Galabru, Marie Laforêt...

Pour ce film réalisé en partie grâce aux subventions de collectivités locales et territoriales, de comités d'entreprise, un système de pré-vente de places est organisé, permettant aux spectateurs de bénéficier de tarifs réduits durant toute la période de projection du film.

Pour se procurer ces places à tarif réduit, s'adresser à :

TOURISME ET LOISIRS, 2, rue Yves-Bodiguel, 44000 Nantes. Tél. 40.20.44.19.

TOURISME ET LOISIRS, 42, rue de la Dutée, 44800 Saint-Herblain. Tél. 40.92.12.40.

## COMMUNIQUÉ SOLIDARITÉ VICTIMES DE L'OURAGAN HUGO

Le Secours Populaire Français a pris les mesures pour apporter une solidarité efficace aux victimes et aux milliers de sans-abri, après le passage de l'ouragan Hugo, dans la nuit du 16 au 17 septembre à La Guadeloupe.

Une première somme d'un million de francs a été débloquée pour permettre à deux amis de l'association de répondre sur place aux besoins immédiats.

Mais d'autres fonds seront nécessaires afin de poursuivre l'indispensable solidarité. C'est pourquoi, le Secours Populaire Français en appelle à tous les gens de cœur.

Les dons sont reçus au Secours Populaire Français, 13, rue du Maréchal-Joffre, 44000 Nantes. CCP 576 01 U Nantes.

Indiquer : « Sinistrés Guadeloupe ».

## ERRATUM

Dans l'article sur la construction navale (« Nouvelles » n° 501), en réponse à Claude Evin qui considère, lui, « la subvention pour la commande du paquebot comme un geste de solidarité nationale », il fallait lire « il ne s'agit donc pas d'une question de solidarité », et non l'inverse.

## L'OR DU PARTI

### Comptes arrêtés au 29 août (suite)

#### SECTION DE NANTES :

Versements sur listes :  
Anonyme, 400 F ; Raymond Legars, 100 F.  
Cellule Mocquet : Camille Daglio, 100 F ; Mme Le Joncour, 20 F.  
Cellule Politzer (facs) : 720 F ; Antoine Régis, 300 F.

#### SECTION DE ST-NAZAIRE :

Cellule enseignants : 3 000 F ; Pierre Bodard, 210 F ; Annie Hallouet, 150 F ; Michel Le Dean, 360 F ; Annick Séfani, 100 F.  
Cellule des Municipaux : 500 F.  
Cellule de la Bouletterie : Divers camarades, 1 000 F.  
Cellule de l'Immaculée : Jean Gonzalès, 100 F ; Roger Dallerac, 100 F.  
Cellule de St-Marc : 225 F.

#### SECTION DE LA BRIÈRE :

Cellule de Donges : 500 F.  
Cellule de Certé : Guy Beauchêne, 100 F ; Francis Leparoux, 200 F.

#### SECTION DE ST-SÉBASTIEN :

Augustin Caudrec, 500 F ; René Guilbaud, 100 F ; Mimi, 100 F.

#### SECTION DE ST-HERBLAIN :

Anciens élus, 799,58 F ; Loïc Le Gac, 251,64 F.

#### SECTION DE LA PRESQU'ÎLE GUÉRANDAISE :

Serge Baron, 400 F.  
Cellule Moguenot : 350 F.  
Cellules de Pornichet : versements sur listes, 500 F.  
Cellules de Batz-sur-Mer : 140 F.  
Cellule Marcel-Paul : 400 F.

#### SECTION DE LA MONTAGNE :

Cellule du Pellerin : Jean-Michel Birien, 30 F.

#### SECTION DE CHATEAUBRIANT :

Roger Froissard, 200 F ; Michel Prodeau, 200 F.

#### DERVAL :

M. et Mme Houard, 150 F.

#### VALLÉE DE L'ERDRE :

Jean-Pierre Lamorlette, 100 F.  
Cellule de Blain : 400 F.

### Comptes arrêtés au 14 septembre 1989

#### SECTION DE NANTES :

Cellule Robespierre-Audin : Gouju, 200 F ; J.-Y. Ailleric, 200 F ; P. Savina, 100 F ; Ch. Sophroniou, 50 F.  
Cellule Kanapa-Pin Sec : bénéfice muguet, 325 F.  
Cellule Casanova : bénéfice muguet, 500 F ; don de la cellule, 300 F ; C. Monier, 100 F ; Y. Pellerin, 100 F.  
Cellule Curie (Dervallières) : tombola, 450 F ; Henri Plouhinec, 100 F.  
Cellule Le Païh : collecte, 50 F.  
Cellule Ducloux (PTT) : Grondin, 200 F.  
Cellule Neruda (Bout des Landes) : 200 F.  
Cellule Roisnet : anonyme, 200 F ; Ami du Peuple, 350 F.  
Cellule W. Rochet : Jean Bore, 200 F.  
Cellule Frachon : Albert Le Saux, 100 F ; J.-M. Olliva, 50 F ; C.D.H., 100 F ; J.-C. Baron, 100 F ; Pierre Briand, 50 F ; A. Rolland, 20 F.

#### SECTION DE ST-NAZAIRE :

Cellule de l'Île d'Aix : 200 F ; Payen, 20 F ; Pierre Lemoine, 200 F.

#### SECTION DE LA MONTAGNE :

Cellule de Bouaye : 300 F ; Bruno Auguin, 100 F ; Louis Leduc, 50 F ; Jean Berteau, 100 F ; Jean-Marie Pedeau, 100 F.  
Cellule G.-Péri : Paulette Chatelier, 150 F ; Michel Chatelier, 100 F ; Laurette Chatelier, 50 F ; Philippe Lode, 100 F ; Ludovic Evain, 20 F ; Gilles Ledrou, 100 F.

#### SECTION DE ST-SÉBASTIEN :

Cellule Braud : Henry Herriot, 20 F ; Lubineau, 20 F ; Roger Louvard, 50 F.  
Cellule Casanova : Maze, 200 F ; Bouancheau, 100 F ; Paziault, 100 F.  
Cellule M.-Paul : anonymes, 30 F ; Christian Rotard, 100 F.  
Cellule Bouvier : 310 F ; A. Dugast, 100 F ; Blanconnier, 50 F ; anonyme, 50 F ; anonyme, 100 F ; anonyme, 200 F ; anonyme, 15 F.

# QUELLE FÊTE !

Signe des temps, un mot aura d'emblée marqué cette Fête de l'Huma 89 : Jamais. Il faut chercher loin dans les mémoires, en effet, pour y découvrir les traces d'un aussi grand succès.

Jamais depuis dix ans, jamais depuis bien longtemps, on y avait rassemblé foule aussi dense.

Cette fête, avec son immense succès, constitue une riposte éclatante aux prédictions des adversaires du P.C.F. et des annonceurs de la « mort du communisme ».

Avec 647 677 vignettes comptabilisées dès dimanche, 9 926 adhésions au Parti communiste français et 7 695 au Mouvement de la Jeunesse communiste, avec 20 569 abonnements d'au moins trois mois à « L'Humanité » quotidienne, l'événement augure bien des luttes à venir.

La Fédération de Loire-Atlantique du PCF était, bien sûr, présente à La Courneuve.

Il y avait foule au stand, pour discuter ou pour déguster ou pour les deux à la fois.

Les records ont été battus.

50 camarades se sont dépensés pendant trois jours pour faire fonctionner le stand, mener la bataille politique du renforcement et de l'abonnement à « L'Humanité ».

43 personnes de Loire-Atlantique ont donné leur adhésion au Parti communiste et 25 abonnements à « L'Humanité » ont été réalisés.

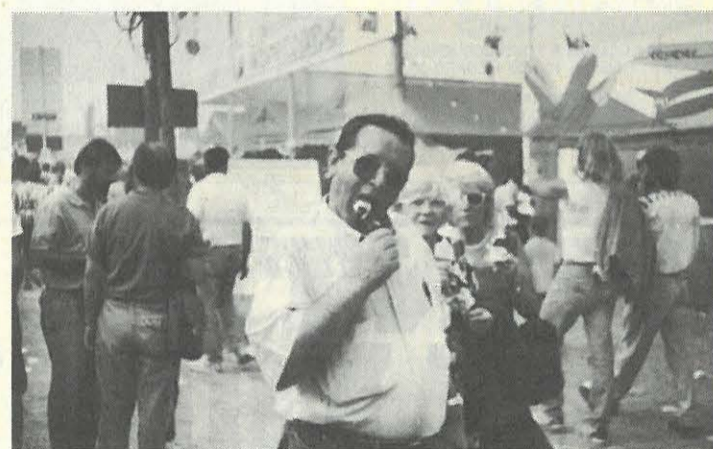
Les plateaux de fruits de mer ont connu un franc succès, mais aussi tous les autres produits :

- 250 super-plateaux de fruits de mer ;
- 12 000 huîtres de la baie de Bourgneuf ;
- 400 kg de moules ;
- 100 kg de maquereaux ;
- 100 tourteaux ;
- 120 litres de soupe de poisson.

Et pour faire passer tout ça, il a fallu servir moult petits verres de muscadet et gros plant, de qualité appréciée et reconvenue depuis toujours par les dégustateurs venant au stand.

Les photographies ci-contre ne donnent qu'un bref aperçu de la fête autour du stand de Loire-Atlantique.

On reconnaît, en bas, Isabelle Aubret dédicçant ses œuvres, avec sa gentillesse habituelle, au stand des diffuseurs de « L'Humanité ». C'est elle qui assurera la partie artistique de la commémoration des fusillés de Châteaubriant, le 22 octobre prochain.



## DATES A RETENIR

1<sup>er</sup> octobre :

**Rallye de  
la Section  
de La Montagne.**

7 octobre :

**Fête de  
Saint-Sébastien.**

## FÊTE DE "RIVE-SUD"

Journal de la Section  
de REZÉ-BOUGUENAI  
DU P.C.F.

**SAMEDI 30 SEPTEMBRE  
BAL**

à 21 h, Foyer A.E.P.R.

**DIMANCHE 1<sup>er</sup> OCTOBRE  
FÊTE**

Parc de la Houssais  
REZÉ

## 22 OCTOBRE COMMÉMORATION DES FUSILLADES DE CHATEAUBRIANT

AVEC :

**Maxime GREMETZ**

Membre du B.P.  
du P.C.F.

• un responsable  
de l'ANACR

Partie artistique :

AVEC

**Isabelle AUBRET**

## 18-19 NOVEMBRE

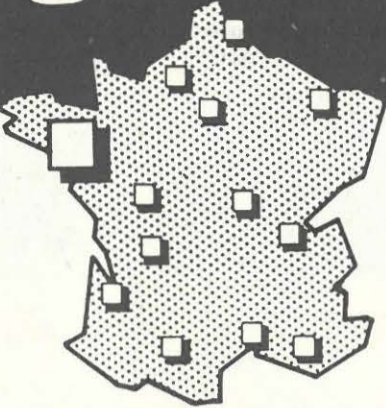
**Fête de  
la Section  
de NANTES  
du P.C.F.**

avec la participation de

**Jean-Claude  
GAYSSOT**

Secrétaire du Comité  
Central du P.C.F.

# gifco



**GIFCO : Un groupe de sociétés représentées sur toute la France. Des équipes de professionnels connaissant le marché public, ses décideurs et leurs impératifs. GIFCO : le partenaire indispensable pour une conception moderne de la gestion des collectivités.**

Dans notre région :

**BRETAGNE LOIRE EQUIPEMENT**

92, rue Carnot  
56100 Lorient  
Tel. : 97.21.65.71



## L'HÔPITAL DE PAIMBOEUF DOIT ÊTRE MAINTENU

Soixante-dix personnes ont participé à l'assemblée-débat organisée par la section et les élus communistes du Pays de Retz, le 7 septembre à Paimbœuf.

Dans une motion, les participants au débat déclarent :

« Les arguments financiers et budgétaires invoqués pour justifier des études sur le devenir de Paimbœuf et des "aménagement ou restructurations" des services de l'hôpital sont sans valeur.

Ces manœuvres sont effectuées pour masquer la nocivité des directives du 10<sup>e</sup> Plan concernant

la protection sociale et la santé. Ce plan prévoit la disparition de 200 hôpitaux en France, tel celui de Paimbœuf, et va aboutir à des suppressions de lits, à des regroupements des services dans les centres les plus importants ».

Avec le personnel et la population de la région de Paimbœuf, la Section et les élus communistes du Pays de Retz demandent au gouvernement d'abandonner les directives du 10<sup>e</sup> Plan, de maintenir le service chirurgie de l'hôpital de Paimbœuf, en allouant une dotation budgétaire tenant compte de son activité.

DU 27 SEPT. A

### CAFETERIA LECLERC

SERVICE DU LUNDI AU SAMEDI  
DE 11 H A 14 H 30  
ET DE 18 H 30 A 21 H 30  
LE DIMANCHE : DE 11 H A 14 H 30  
SALON DE THÉ TOUS LES APRÈS-MIDI  
MENU ÉCONOMIQUE : 23,00 F  
COMPRENANT :  
1 entrée, 1 plat chaud, 1 dessert, 1 pain.  
MENU ENFANT : 12,30 F



**LA CHASSE EST OUVERTE**  
DU 27 SEPTEMBRE AU 8 OCTOBRE  
tous les midis,  
UN PLAT DE GIBIER

### PIZZERIA GRILL LE ROSSINI

OUVERTE TOUS LES JOURS  
Y COMPRIS LE DIMANCHE JUSQU'A 22 HEURES 30



### CREPERIE HER KOUR

VOUS ACCUEILLE TOUS LES JOURS  
DE 11 HEURES 30 A 21 HEURES 30  
20 H 30 LE SAMEDI  
SAUF LE DIMANCHE



# ANNIV

# E. LECLERC

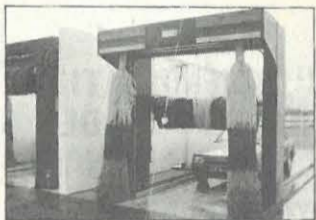
## CENTRE AUTO E. LECLERC

à votre service!



**Entretien de votre véhicule**  
**AMORTISSEURS "MONROE"**  
(Garantie 2 ans)  
(quelques exemples de prix TTC posés)  
**TOUTE LA GAMME AMORTISSEURS MONROE à PRIX PROMO**

R4, R5, R6, amortisseurs avant la paire : posé	380 <sup>F</sup> 00
R9, R11, amortisseurs avant la paire : posé	700 <sup>F</sup> 00
Peugeot 205, amortisseurs arrière Gaz matic, la paire : posé	420 <sup>F</sup> 00
Citroën Visa "sauf GTI", amortisseurs avant - la paire : posé	700 <sup>F</sup> 00
Talbot 1307, 1308, amortisseurs avant - la paire : posé	399 <sup>F</sup> 00



**Nettoyage automatique**  
**ÉCHAPPEMENTS**  
(quelques exemples de prix TTC posés)  
**TOUS LES ÉCHAPPEMENTS A PRIX PROMO**

Silencieux arrière R9 : posé	199 <sup>F</sup> 00
Silencieux arrière R18, TL, GTL (de 78 à 86) : posé	178 <sup>F</sup> 00
Silencieux arrière Citroën, Visa Club : posé	160 <sup>F</sup> 00
Silencieux arrière Peugeot 305 : posé	306 <sup>F</sup> 00
Silencieux arrière Talbot Horizon : posé	440 <sup>F</sup> 00



**Nettoyage haute-pression**  
**FREINS**  
Toutes les plaquettes de freins à PRIX PROMO

Plaquettes de Frein Avant la paire pour : R5 - R18 - R20 Citroën LN - LNA  
**posées : 124<sup>F</sup> 00 TTC**

**FORFAIT VIDANGE**  
Main d'œuvre + Huile FILUB 15W40  
**60<sup>F</sup> 00 TTC**



# GAGNEZ PEU 2 405

# SUCCÈS DU RASSEMBLEMENT DES RETRAITÉS C.G.T. DE LOIRE-ATLANTIQUE

Ils sont venus, autour de cinq mille retraités et pré-retraités, le 14 septembre, dans le Parc de la Gournerie à St-Herblain, pour discuter de leurs problèmes qui sont aussi ceux de la société française : retraite, protection sociale et luttes.

Cette journée était aussi placée sous le signe de la détente et du divertissement. De nombreux stands, dont plusieurs restaurants, accueillent les participants. Une partie artistique de qualité était assurée par Francesca Solleville.

Oswald Calveti, responsable national CGT, devant un auditoire attentif, abordait les problèmes essentiels posés au pays et plus particulièrement au monde des retraités. Il déclarait notamment :

« D'un côté, des millions de personnes souffrent, paient toujours plus cher le droit de se soigner, d'assurer un revenu de remplacement en cas de maladies, de

chômage et pour les retraites, ils paient plus cher pour toucher moins.

De l'autre, une minorité s'enrichit, le fric coule à flots, les scandales se multiplient...

M. Evin ne cesse de parler de la nécessité de maintenir une protection sociale de haut niveau, au moment où le coût des soins médicaux et pharmaceutiques augmente pour les assurés, où les

allocations et retraites baissent, et surtout le 10<sup>e</sup> Plan prévoit, d'ici 1993, la mise en cause du droit à la retraite à temps plein, à 60 ans, la suppression du calcul de la pension sur les dix meilleures années de la carrière...

Notre Sécurité sociale, nos retraites, notre système solidaire de prévoyance est à nous. Ce sont les luttes que nous avons menées, y compris contre l'occupant nazi au moment où les capitalistes col-

laboraient avec eux. Ce sont les efforts faits par la classe ouvrière pour reconstruire le pays après la guerre ; ce sont les cotisations versées ; c'est le rôle joué par les syndicalistes comme Ambroise Croizat et Marcel Paul au moment où ils furent ministres à la Libération. C'est tout cela qui est à l'origine de nos régimes de protection sociale.

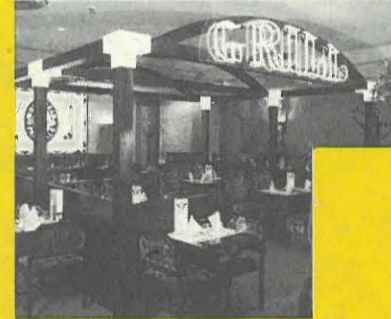
Et je crois être votre interprète en réaffirmant qu'ensemble, actifs et retraités, pré-retraités et chômeurs, nous ne laisserons pas toucher à notre protection sociale plus nécessaire que jamais ».

AU 7 OCT. 1989

# GRAND RASSEMBLEMENT

Route de  
Paris  
NANTES

CAFETERIA - E. LECLERC



SERVICE  
DU LUNDI AU SAMEDI  
DE 11 H A 14 H 30  
ET DE 18 H 30 A 21 H 30  
LE DIMANCHE :  
DE 11 H A 14 H 30  
SALON DE THÉ  
TOUS LES APRÈS-MIDI  
MENU ÉCONOMIQUE : 23,00 F  
COMPRENANT : 1 entrée,  
1 plat chaud, 1 dessert, 1 pain.  
MENU ENFANT : 12,30 F

LA CHASSE  
EST OUVERTE  
du 27 septembre au 8 octobre  
tous les midis,  
un plat de gibier

LE PARVIS

"GRILL"  
TOUS LES MIDIS  
de 12 h à 14 h 30  
(sauf le dimanche)

Salon de Thé

# LECLERC

18 MAGNETOSCOPES  
SCHNEIDER DV 181  
ET 180 BONS  
D'ACHAT DE 500 F

DU 27 SEPT. AU 7 OCT. 89  
TIRAGE CHAQUE JOUR  
A 19 H 30

# VEZ

(sans obligation d'achat)

# UGEOT

# GR

TIRAGE  
SAMEDI  
7 OCTOBRE  
A 21 H

## OPÉRATION PNEUS MONTAGE COMPRIS

TUB = pneu sans chambre      TT = pneu avec chambre

VÉHICULES	TAILLES	DUNLOP SP6	MICHELIN XZX
R4, R5, 104	135 x 13 TT	165,00 F	197,00 F
Visa, Panda, Fiesta, Polo	135 x 13 TUB	165,00 F	197,00 F
205, R5, R9 Visa, 309	145 x 13 TT 145 x 13 TUB	202,00 F 210,00 F	248,00 F 250,00 F
R9, R11, R18, Golf, Jetta 1307, 1308	155 x 13 TUB	230,00 F	280,00 F
Super 5, Corsa 205	155/70 x 13	230,00 F	275,00 F M X L
BX, 305	165/70 x 14	295,00 F	365,00 F M X L
R11, R21, Golf, Escort	175/70 x 13	291,00 F	365,00 F M X L
R25 TS 505, Audi 100 Scorpio, Volvo	185 x 70 x 14	350,00 F	430,00 F M X L

SOUS  
CHAPITEAU

GRANDE FOIRE  
AUX BOIS  
ET AUX  
MATÉRIAUX

PAYEZ EN 4 FOIS  
SANS FRAIS  
à partir de 1800 F d'achat

1<sup>er</sup> versement comptant +  
3 échéances, financement par  
organisme agréé, agios au  
T.E.G. de 18,24 % pris en  
charge par votre Centre  
E. LECLERC (se munir du der-  
nier bulletin de salaire, d'un  
relevé d'identité bancaire et  
d'une quittance de loyer).

GARANTIE 2 ANS pièces,  
main-d'œuvre et déplacement  
dans un rayon de 15 km.

## NÉCROLOGIE

Nos camarades Ghislaine et Michel Leloup ont eu la douleur de perdre leur fils Manuel, âgé de 19 ans.

Dans ces instants d'immense tristesse, la section de Nantes, la Fédération, « Les Nouvelles de Loire-Atlantique » témoignent à nos camarades toute leur affection et leur adressent leurs sincères condoléances.

\*  
\*\*

Nous venons d'apprendre le décès de l'épouse de notre camarade Emile Hureau, vétérans du Parti.

Que notre camarade Emile trouve ici l'expression de notre sympathie. Sincères condoléances.



**LES COMMUNISTES  
ONT REMIS  
EN DÉLÉGATIONS  
LES CARTES  
PÉTITIONS**

**FAISONS L'ÉCOLE  
PAS LA GUERRE !**

**MERCREDI  
27 SEPTEMBRE**

**A LA PRÉFECTURE**



**Avec le gaz naturel, voir autrement, voir plus loin.**

Les hommes et les femmes de Gaz de France sont des spécialistes à l'écoute de vos besoins. Vous pouvez compter sur eux. Ils ont à cœur de développer avec vous un partenariat dynamique qui fera des Pays de la Loire une grande région européenne.

Gaz  
de  
France



LEROUX-HAMEL R.C.B. 307 945 388

## LA RENTRÉE SCOLAIRE COMME ELLE VA...

Les parents d'élèves et les enseignants du groupe scolaire Herriot-Boncourt à St-Nazaire écrivent à Jospin : deux classes fermées alors qu'une Z.E.P. vient d'être créée. Ils veulent des « moyens supplémentaires pour lutter contre l'échec scolaire ».

Toujours à Saint-Nazaire, les parents d'élèves ont occupé la maternelle de l'Immaculée pour l'ouverture d'une 4<sup>e</sup> classe. Ils ont obtenu satisfaction.

Même action à l'école Ferdinand-Daniel à Pontchâteau où un poste d'enseignant supplémentaire en 6<sup>e</sup> se justifie amplement.

## SUR LE FRONT DES LUTTES

— Les métallos des Chantiers de l'Atlantique en ont assez de voir leur pouvoir d'achat rogné depuis de nombreuses années. Et ce n'est pas le 1 % d'augmentation lâché par la direction qui va modifier quelque chose.

Après un premier débrayage, les salariés des Chantiers se réunissent par secteurs pour discuter de leurs revendications (salaires, défense de leur statut, etc...) et des formes d'action à mettre en œuvre pour les faire aboutir. Nous y reviendrons prochainement.

— Le personnel des phares et balises ont bloqué le port de St-Nazaire pour protester contre la remise en cause d'un usage établi qui permettait aux futurs retraités de bénéficier d'une promotion avant leur départ.

## ET LA PROTECTION SOCIALE ?

Le ministre Claude Evin vient de proposer une nouvelle contribution fiscale pour la Sécurité sociale. Plus de 80 % en seraient prélevés dans la poche des salariés, tandis que les revenus du capital seraient quasiment épargnés ! Et les menaces se précisent sur la retraite à 60 ans.

### « NOUVELLES DE LOIRE-ATLANTIQUE PUBLICITÉ »

S.A.R.L. au capital de 50 000 F  
Siège social: 41, rue des Olivettes  
44000 NANTES - Tél. 40.48.56.36

R.C.S. Nantes  
N° SIRET 32151228700012  
Code A.P.E. : 5120

Gérant : M. Maurice ROCHER  
Rédacteur en chef : Jean PERRAudeau  
Associés à parts égales :  
MM. M. ROCHER, G. GRAVOILLE,  
J.-Y. COUPEL,  
Gilles BONTEMPS.  
Imprimerie Commerciale  
32, bd Laënnec - RENNES  
C.C.P. n° 52 987

## NON AU PÉAGE

Le 24 septembre 1989, le TGVA a été mis en service. Mais pour monter dedans, il faut payer cher.

Maintenant pour prendre le train, il faut deux titres de transport :

- le billet correspondant au trajet à effectuer,
- le titre "Resa 300" qui permet de s'acquitter de la réservation obligatoire.

Quatre réseaux ont été institués :



RESA 300	N1	N2	N3	N4
1 <sup>re</sup> Classe	37,00 F	101,00 F	101,00 F	117,00 F
2 <sup>e</sup> Classe	29,00 F	61,00 F	77,00 F	61,00 F

Nous remarquons qu'avec ce tableau de la RESA 300, la S.N.C.F. et le gouvernement ont institué le droit de péage sur la ligne nouvelle.

Ce choix est d'autant plus grave qu'il s'accompagne d'une perspective de refonte complète de la tarification S.N.C.F., actuellement fondée sur le principe du service public, pour y substituer une tarification inspirée des Etats-Unis, faisant varier les tarifs en fonction du remplissage des trains.

Prenons l'exemple des Nantais qui paient actuellement pour un trajet simple Paris-Nantes :

1<sup>re</sup> classe : 282 F et 2<sup>e</sup> classe : 188 F.

A partir du 24 septembre pour emprunter le TGV qui circulera sur sa ligne nouvelle, le prix du parcours devient, toujours pour le trajet Paris-Nantes :

RESA 300	N1	N2 et N3	N4
1 <sup>re</sup> Classe	282,00 F 37,00 F 319,00 F	282,00 F 101,00 F 383,00 F	282,00 F 117,00 F 399,00 F
Augmentation :	13,13 %	35,82 %	41,49 %
2 <sup>e</sup> classe	188,00 F 29,00 F 217,00 F	188,00 F 61,00 F 249,00 F	188,00 F 77,00 F 265,00 F
Augmentation :	15,42 %	32,44 %	40,95 %

La réservation du TGV doit être gratuite : C'EST POSSIBLE.

L'heure est au rassemblement et sur ce sujet les organisations syndicales des cheminots et les associations de défense des usagers peuvent organiser une action de masse et de grande ampleur pour faire reculer le gouvernement et la direction SNCF qui ont institué un droit de péage sur la ligne nouvelle.

## LA C.G.T. ET LA TARIFICATION T.G.V.

Dans un communiqué, le Comité Régional CGT des Pays de Loire déclare notamment :

« Dans la logique du contrat de plan initié par le gouvernement Fabius en 1985, qui plaçait les critères financiers au centre de la stratégie du secteur public et nationalisé, le gouvernement Rocard et la direction de la SNCF ont élaboré une politique tarifaire qui pénalise lourdement l'usager... »

Ce système de tarification est le prélude à une nouvelle démarche qui consistera, non plus à offrir des places assises aux heures où les usagers en auront besoin, mais à remplir les trains. Si cet objectif est atteint, pour un même train, il vous sera proposé un prix différent, selon la date à laquelle vous aurez réservé votre place...

Le Comité Régional CGT se félicite des nombreuses initiatives

déjà prises par plusieurs syndicats de la région, tant en direction des cheminots que des usagers, pour condamner cette politique de régression sociale, d'inféodation aux objectifs du marché unique européen de dévoiement du progrès technologique au service du profit des O.P.A. et non du mieux-vivre !... »

### RALLYE AVEC LA SECTION DE LA MONTAGNE

La section de La Montagne organise le 1<sup>er</sup> octobre prochain son rallye touristique et révolutionnaire qui se déroulera en trois étapes et s'achèvera par un pique-nique.

Inscription : 20 F par personne.

Départ : entre 9 h et 9 h 30 au bac du Pellerin (inscription dans les cellules ou sur place.

## UN T.G.V POUR TOUS L'ARRIVÉE DU T.G.V.-ATLANTIQUE A NANTES LE 24 SEPTEMBRE

Les cheminots communistes de Nantes saluent la formidable avancée technologique, mais ils déplorent la nouvelle tarification, le manque de complémentarité au niveau des trains régionaux. Ils appellent la population à faire du T.G.V. un train pour tous.

Au cours de la conférence de presse, les militants du Comité du Parti des Cheminots communistes : Pierre Riou, Carlos Fernandez, Pascale Busseuil, Daniel Frouin et Didier Léon, ont fortement salué pour tous les habitants de la région l'arrivée du T.G.V.-Atlantique : Paris-Nantes en deux heures est une performance.

Pour **Didier Léon** : « le T.G.V est un outil formidable s'il est mis au service d'une politique de droit au transport, si le but est bien de voyager plus vite, plus confortablement, avec davantage de sécurité. Il doit être utilisé pour rénover la S.N.C.F. et développer le service public ». Mais, « à l'inverse, a-t-il ajouté, il peut devenir une arme redoutable s'il est mis au service d'une politique ».

Le T.G.V. arrive dans le département de la Loire-Atlantique où le secteur industriel a été fortement cassé : Dubigeon, A.C.B., etc... Au centre ferroviaire de Nantes, près de 100 emplois ont disparu depuis 1985.

Pour **Pierre Riou**, « le T.G.V. ne doit pas être au service des seuls hommes d'affaires. En effet, la nouvelle tarification prévoit des augmentations très importantes. La S.N.C.F. et le gouvernement remettent en cause le principe d'égalité de l'usager, un principe clé du service public. Ils ont en fait institué un droit de péage sur la ligne nouvelle. Cela va dans le sens du démantèlement de la S.N.C.F. : l'exploitation des lignes nouvelles T.G.V. sera confiée au secteur privé comme pour le tunnel sous la Manche ».

**Carlos Fernandez** souligne : « si le T.G.V. ne peut évidemment pas desservir les petites et moyennes gares, il est indispensa-

ble d'accompagner son arrivée à Nantes d'un nouvel élan des dessertes secondaires. La question du "maillage" T.G.V.-lignes secondaires avec les T.E.R. est de la plus haute importance. Tant vers Angers-La Roche-sur-Yon, Les Sables-d'Olonne, Savenay, Saint-Nazaire, Le Croisic, Croix-de-Vie, St-Gilles, Pornic. Sans oublier la réouverture des lignes Nantes-Châteaubriant, Nantes-Candé et le maintien de l'ouverture de la ligne Ste-Pazanne-Pornic au service d'hiver.

la tendance actuelle est de réduire leur activité et de supprimer les agents d'exploitation. Avec, à terme, la volonté de supprimer purement et simplement des dizaines de gares dans le département (exemple : Thouaré) ».

**Daniel Frouin** propose l'électrification des lignes Nantes-Bordeaux, Nantes-Les Sables, Nantes-St-Gilles, etc...

« Nous ne pouvons accepter que ce soient les voyageurs qui paient la facture de l'orientation néfaste de la politique des transports de l'Etat », a déclaré **Michel Rica**, secrétaire de la Section de Nantes, et présent à cette conférence de presse. Il se félicite de la démarche engagée par les cheminots communistes de montrer que le T.G.V. doit être un facteur de progrès au service de tous et non un facteur actif du déclin de la S.N.C.F. C'est une manière de mettre en pratique notre perspective politique : le rassemblement dans l'action des forces populaires pour repousser les coups qui leur sont portés. Nous savons bien que pour rassembler contre telle ou telle mesure, il faut souvent prouver qu'il est possible de faire autrement. Telle est la direction de la brochure élaborée par les cheminots communistes afin de débattre avec les cheminots et les usagers de nos propositions, les rassembler pour agir, pour lutter.

**Le TGV Sud-Est (Paris-Lyon) va être amorti financièrement (payé) en dix ans ! Le TGV est un train "comme les autres". Il ne doit pas coûter plus cher à l'usager. Certains avancent même l'idée que le voyageur transporté par TGV coûte moins cher qu'avec un train classique (Corail).**

Il est indispensable de faire correspondre à l'arrivée et au départ des T.G.V. des trains classiques, confortables et rapides desservant les gares du département. Cela suppose le maintien de toutes les gares existantes. Or,

DU 14 AU 23 SEPTEMBRE 1989, GRANDE OPERATION RENTREE RENAULT

**L'ECRAN MAGIQUE**  
Vous avez déjà  
Gagné!

**73 ORDINATEURS  
ET 60 000  
AUTRES CADEAUX**  
JEU REGIONAL GRATUIT SANS OBLIGATION D'ACHAT

**RENAULT SAINT-NAZAIRE**  
Route de Pornichet - Tél. 40.70.35.07

