

LOIRE ATLANTIQUE **les** **nouvelles**

Hebdomadaire départemental du Parti Communiste Français - Numéro 133 - 4 JUILLET 1980 - Prix : 1 f.

« NOTIS »

Le Comité national de défense des libertés et droits de l'homme le réaffirme :

LES MARINS DOIVENT PERCEVOIR LEUR DU !

"En nous rendant sur les lieux mêmes où des hommes voient leurs droits bafoués, nous entendons nous informer, expliquer aussi que ces atteintes aux libertés et aux droits de l'homme révèlent les difficultés du pouvoir à faire accepter sa néfaste politique, mais aussi, tout faire pour contribuer à ce que soient trouvées, rapidement, concrètement, des solutions". L'illustration de cet aspect des conclusions que tirait la Délégation du Comité National de Défense des Libertés et des

Droits de l'Homme à l'issue de son déplacement en L.-A. est évidente aujourd'hui sur le « NOTIS ». Les marins ont à manger.

Intervenant le jour même, les élus communistes Nantais ont obtenu que midi et soir, de la nourriture soit amenée à bord.

Parallèlement, afin que ces marins perçoivent les sommes qui leur sont dues et qu'ils puissent regagner leur pays, le 25 juin, notre camarade Antoine PORCU, Député de Meurthe-et-Moselle s'est adressé au Pre-

(Suite page 8)



La délégation du Comité National de Défense des Libertés et des Droits de l'Homme quittant le « NOTIS » après avoir rencontré les marins. Au premier plan, Aimé HALBEHER Secrétaire de la Section Renault-Billancourt du P.C.F. et Antoine PORCU, Député de Meurthe-et-Moselle.

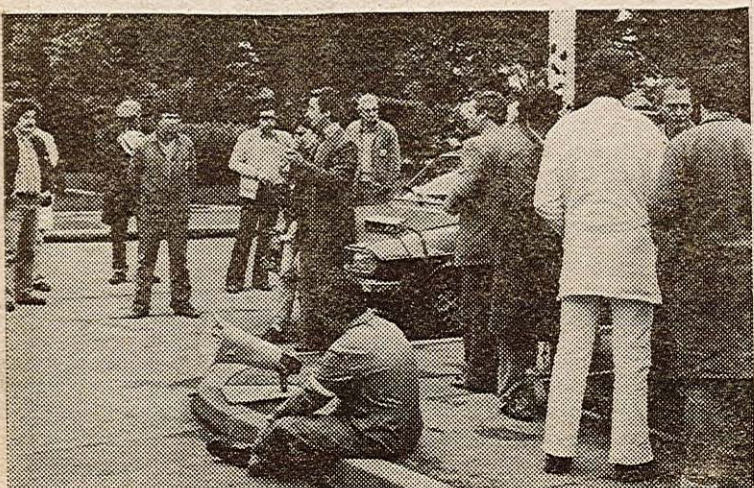
SNIAS

EXIGEONS L'ANNULATION DES LICENCIEMENTS, LA RÉINTÉGRATION DES «7»

DECLARATION DE LA FEDERATION DE LOIRE-ATLANTIQUE DU P.C.F.

Tenus en échec dans leur volonté d'imposer le « consensus » et d'affaiblir le P.C.F. et la C.G.T., pouvoir et patronat tentent, par la répression de « mater » les travailleurs. A la S.N.I.A.S., après avoir monté, avec la complicité de F.O., une véritable machination, la Direction a licencié sept travailleurs, prononcé neuf mises à pieds, envoyé vingt-huit lettres d'avertissement et laisse planer d'autres menaces.

(Suite page 8)



Le midi, Aimé HALBEHER s'adressant aux travailleurs de la SNIAS Saint-Nazaire.

PAS DE VACANCES POUR LES LUTTES !

Le Comité fédéral du P.C.F. s'est réuni le 30 juin. Il a apprécié positivement le fait qu'il suffit de se retourner vers les derniers mois écoulés pour voir combien les prophètes du fatalisme et de la résignation, les adeptes du consensus, ont vu leurs espoirs mis en berne par la multiplicité et l'ampleur des luttes. Certains avaient pu croire (ou espérer) que l'abandon (de plus en plus flagrant et visible) par le Parti socialiste des orientations du Programme commun et les résultats qui en découlaient — élections législatives de 1978 — plongeraient le mouvement populaire dans l'impasse et le désarroi.

Or, les communistes ont pris cette situation à bras le corps, non pour s'y habituer, mais pour construire les conditions d'une union nouvelle qui, elle, serait solide. Cette union nouvelle, structurée à la base, dans les luttes, nous avons pu en voir dans la dernière période, des illustrations multiples. Toutes affrontaient de plein fouet la politique giscardienne et la politique d'intégration européenne.

Les luttes pour défendre la navale, imposer l'embauche dans l'aéronautique, pour les revendications salariales, la santé et la Sécurité sociale, pour le maintien des postes d'enseignant, des classes pour la défense des libertés, pour un revenu paysan décent et contre l'élargissement du Marché commun, pour la paix et le désarmement. Ces luttes se soldent par des moments, ont imprégné l'actualité départementale significatifs.

Qui peut contester que les communistes ont puissamment contribué à ce bilan qui a entraîné de nombreuses couches sociales, qui a fortifié l'alliance entre ouvriers, paysans, enseignants, médecins, juristes... dans la lutte.

En clarifiant les conditions de la lutte, en montrant les vraies responsabilités du pouvoir giscardien, en dénonçant le double langage du P.S. qui parle d'autant plus « à gauche » qu'il agit plus souvent à droite, les communistes ont aidé à créer les conditions pour que les luttes soient plus amples, plus combattives, plus efficaces, obtiennent des résultats.

Et de ce point de vue, il ne saurait y avoir de trêve, car c'est souvent l'été que le pouvoir choisit pour porter ses coups-bas.

Le Comité fédéral en appelle donc aux communistes, aux travailleurs, et leur dit : « Pas de vacances pour les luttes. » Le pouvoir organise, par exemple, l'augmentation des loyers au 1^{er} juillet... Engageons de suite l'action et exigeons le blocage du prix des loyers et des charges, l'interdiction des saisies et des expulsions. Vigilance donc, mais aussi offensive pour obtenir des satisfactions aux revendications, faire respecter les droits acquis et en conquérir de nouveaux, maintenir l'emploi et imposer l'embauche partout où c'est possible.

Oui, juillet et août doivent être le théâtre de multiples initiatives des communistes. Initiatives d'actions, mais aussi rencontres aux portes des entreprises, des A.N.P.E., dans les cités pour débattre avec les travailleurs, la population, de leurs problèmes, des remèdes à y apporter.

Dans ces activités, parce qu'il n'y aura pas de transformation politique dans notre pays si le P.C.F. ne renforce pas son influence, son activité, sa place dans la vie nationale, les militants communistes s'attacheront à accroître le rayonnement de nos idées, de notre presse. Car si, par exemple, plus de 650 nouveaux lecteurs ont été gagnés à « l'Humanité-Dimanche » (plus de 84 000 dans le pays), c'est encore insuffisant.

Comme est insuffisant le nombre des communistes dans ce département pour parvenir à un véritable changement.

Oui, tout renforce notre conviction : la clef du changement réside dans le renforcement du Parti communiste français. Ce parti puissant et fraternel dont sont d'ores et déjà membres 700 000 hommes et femmes de bonne volonté, épris de justice et de liberté.

Ses portes sont grandes ouvertes, des milliers de Français y adhèrent actuellement. Travaillons à ce que des milliers d'autres les rejoignent.

76, AVENUE
DE LA REPUBLIQUE
SAINT-NAZAIRE
Tél. 22.53.41

Tous les jours 2 soirées
vers 20-22 h. Matinées
tous les jours 14 h 30,
dimanche, 14 h, 16 h

GOLDFINGER

**GUYANA
LA SECTE
DE L'ENFER**

(Interdit moins 13 ans)

LULU

(Interdit moins 18 ans)

**LE JEU
DE LA MORT**

(Interdit moins 13 ans)

**PHANTOM
OF THE
PARADISE**

(Interdit moins 13 ans)

**Les
KORRIGANS**

8, avenue de la
République

ST-NAZAIRE

Tél. 22.44.79

CALIGULA

(Interdit moins 18 ans)

**THE
ROSE**

**LES
DAMNÉS**

(Interdit moins 18 ans)

**LE
JOURNAL
D'UNE
FEMME DE
CHAMBRE**

**MARRY
POPPIN'S**

**LE FANTOME
DE LA LIBERTE**

A PROPOS DE LA RÉCENTE AUGMENTATION DES DROITS D'INSCRIPTION AU CONSERVATOIRE NATIONAL DE RÉGION

Le Conservatoire national de Région n'échappe pas à la mise en place d'une politique d'austérité dans le domaine musical, comme ailleurs, par le pouvoir. Cette politique se traduit par l'adaptation accélérée de la politique culturelle aux finalités des multinationales, nos gouvernants partant du principe que diffuser le disque est autrement rentable que de former des musiciens.

D'où les menaces sur les conservatoires. Dans le même temps le pouvoir pesant sur les budgets des communes tente de canaliser vers les élus des collectivités locales le mécontentement des familles et des usagers.

Pour les élus communistes, la musique est un instrument de connaissance, de plaisir et de communication, facteur d'épanouissement de la personnalité, elle doit voir reconnue sa place spécifique dans la vie sociale.

C'est pourquoi, assimiler l'héritage musical, le dépasser en produisant des œuvres nouvelles, former des créateurs en ce domaine mais en même temps élargir le public implique une autre politique de la musique, mais c'est avant tout une responsabilité nationale que le pouvoir refuse d'assumer.

Le Conservatoire national de Région est certainement un outil de luxe, que la ville de Nantes n'avait pas les moyens de construire sans l'aide de l'Etat, mais il existe et son coût de fonctionnement est à 99 % à la charge de la ville. Alors qu'il forme des élèves de tout le département, celui-ci ne verse aucune subvention. Alors que plusieurs communes envoient

des élèves, aucune autre que Nantes ne participe au fonctionnement, quant à la région, les seuls liens qu'elle ait avec le Conservatoire se trouvent dans son nom. Cette situation est inadmissible.

Pour leur part les élus communistes se refusent à souscrire aux incitations du gouvernement à compenser le désengagement financier de l'Etat par une augmentation illimitée de la fiscalité.

Dans ce sens les élus communistes de Nantes ont accepté les propositions du conseil municipal d'augmentation des droits d'inscription tenant compte que le versement d'une allocation

réduira pour les familles nantaises le coût d'inscription à une somme variant entre 100 F et 500 F pour cette année, suivant les revenus. Cette mesure a été adoptée après une longue série de réunions avec les établissements publics, l'Etat, les communes et les associations concernées.

Mais pour les élus communistes il n'est pas d'autre voie que l'action pour contraindre l'Etat à prendre ses responsabilités. C'est le sens de l'appel qu'a fait notre camarade Jocelyne Cailleau, maire-adjoint aux parents d'élèves, afin qu'ils exigent avec les élus les moyens de faire fonctionner le Conservatoire.

SAINT-NAZAIRE ET LE MOUVEMENT OUVRIER

Le mouvement ouvrier à Saint-Nazaire, de 1848 à 1920, c'est le thème de recherche auquel s'est attaqué l'A.R.E.M.O.R.S., Association de Recherches et d'Etudes du Mouvement Ouvrier de la Région de Saint-Nazaire. Ce sigle ne cache pas un groupe universitaire, mais une équipe de chercheurs non professionnels groupant des enseignants, des retraités et des ouvriers, ce qui constitue déjà une première originalité. Et c'est le résultat de ce travail collectif qui est contenu dans un premier ouvrage de 350 pages, à la présentation soignée et, qui plus est, d'un prix modique (1).

Première constatation, il ne s'agit pas d'une simple vulgari-

sation, ou d'une histoire édifiante comme le sont souvent les études d'histoire locale trop enclines à encenser les ancêtres. Bien que les auteurs de l'ouvrage se sentent les héritiers de ce mouvement ouvrier nazairien dont ils étudient ici les premiers pas, ils ne se laissent pas emporter par les idées reçues et leur engagement idéologique et politique ne les conduit pas à magnifier sans réserves et sans discernement les actions des premiers militants socialistes.

L'étude de l'A.R.E.M.O.R.S. nous décrit la naissance de l'industrie moderne à Saint-Nazaire et nous conte comment le petit village de pêcheurs est devenu la grande cité industrielle dominée par un capital financier étranger à la région. Une première spécificité nazairienne est d'ailleurs cette faiblesse de la bourgeoisie locale, faiblesse qui a sans aucun

(Suite page 6)

Les nouveautés de la semaine

● **LULU**. — Film franco-allemand de Valerian Borowczyk, interprété par Ann Bennt.

● **HORROR SHOW**. — Film de montage de Richard Schickel, interprété par Boris Karloff, John Carradine.

● **GOLDFINGER**. — Film de Guy Hamilton, avec Sean Connery, Gert Frobe, Honor Balckman.

● **JULES ET JIM**. — Film français de François Truffaut, interprété par Jeanne Moreau.

● **ENQUETE SUR UNE PASSION**. — Film anglais de Nicolas Roegg, interprété par Art Garfunkel.

● **CALIGULA**. — Scénario de Gore Vidal, avec Sir John Gielgud, Peter O'Toole, Malcome McDowell.

APOLLO 5 salles, 5 films

MOONRAKER | **A NOUS LES PETITES ANGLAISES**

GUYANNA | **OPÉRATION** | **LE CHAINON**
LA SECTE | **DRAGON** | **MANQUANT**
DE L'ENFER
(Interdit moins 13 ans)

DES ROSES ROUGES POUR LE FURHER
(Interdit aux moins de 18 ans)

ARIEL 2 SALLES

● **FESTIVAL DU FILM FANTASTIQUE**
HORROR SHOW

● **2 films « HARD »** au même programme
tarif réduit Interdit moins de 18 ans

● **LE RETOUR DES VEUVES**

● **PRENDS-MOI TOUT**

Horaires les "Korrigans"

Salle 1 : mercredi, vendredi, 14 h 30, 20 h 15, lundi, mardi, jeudi, 20 h 45, sam., 14 h, 16 h 40, 20 h, 22 h 40, dim., 14 h, 16 h 40, 20 h 45.

Salle 2 : mercredi, vendredi, 14 h 30, 20 h 05, 22 h 30, lundi, mardi, jeudi, 20 h 05, 22 h 30, sam., dim., 14 h 10, 16 h 35, 20 h 05, 22 h 30.

Salle 3 : mercredi, vendredi, 14 h 30, 20 h 45, lundi, mardi, jeudi, 20 h 45, sam., 14 h, 16 h 40, 20 h, 22 h 40, dim., 14 h, 16 h 40, 20 h 45.

Salle 4 : mercredi, vendredi, 14 h 30, 20 h 15, 22 h 15, lundi, mardi, jeudi, 20 h 15, 22 h 15, sam., dim., 14 h 15, 16 h 15, 20 h 15, 22 h 15.

Salle 5 : Premier film : mercredi, vendredi, 14 h 30, 20 h, lundi, mardi, jeudi, 20 h, sam., dim., 14 h 05, 16 h 35, 20 h.

Deuxième film : Tous les jours, 22 h 30.

A L'AFFICHE DE NANTES

APOLLO

1 — 13 h 45, 16 h 20, 19 h 45, 22 h 20, plus sam., 0 h 45 : **MOONRAKER**.
2 — 14 h, 16 h 20, 19 h 50, 22 h 20, plus sam., 0 h 25 : **A NOUS LES PETITES ANGLAISES**.
3 — 15 h 55, 22 h 15, plus sam., 0 h 15, plus dim., 18 h : **LE CHAINON MANQUANT**.
13 h 45, 20 h 05 : **GUYANA, LA SECTE DE L'ENFER**.
4 — 14 h 05, 16 h 05, 20 h 05, 22 h 05, plus dim., 18 h 05, plus sam., 0 h 05 : **OPERATION DRAGON**.
5 — 14 h 15, 16 h 10, 20 h, 21 h 55, plus dim., 18 h 05, plus sam., 23 h 50 : **DES ROSES ROUGES POUR LE FUHRER**.

ARIEL

1 — 14 h 30, 16 h 20, 18 h 10, 20 h, 21 h 50, plus sam., 24 h : **HORROR SHOW**.
2 — **LE RETOUR DES VEUVES. PRENDS-MOI TOUT**.

COLISEE, 14 h 30, 20 h, 22 h 30, plus dim., 17 h

1 — **MON ONCLE D'AMERIQUE**.
2 — **LES HERITIERS**.
3 — **CALIGULA**.

CONCORDE

1 — 20 h 15, plus dim., 14 h 30 : **LE PRETE-NOM**.
22 h 30, plus dim., 17 h 15 : **WOODSTOCK**.
2 — 20 h 15, plus dim., 14 h 30 : **JULES ET JIM**.
22 h 30, plus dim., 17 h 15 : **LITTLE BIG MAN**.
3 — 20 h, plus dim., 14 h 15 : **LES HOMMES DU PRESIDENT**.
22 h 15, plus dim., 17 h : **LES REVOLTES DE L'AN 2000**.
4 — 20 h, plus dim., 14 h 15 : **RENCONTRE AVEC DES HOMMES REMARQUABLES**.
22 h 30, plus dim., 17 h : **EQUUS**.

GAUMONT

1 — 14 h 15, 16 h 30, 20 h 15, 22 h 30 : **TELEPHONE PUBLIC**.
2 — 13 h 50, 16 h, 20 h 20, 22 h 30, plus dim., 18 h : **LES SOUS-DOUES**.
3 — 13 h 50, 16 h, 20 h 20, 22 h 30, plus dim., 18 h : **DINGO ET DONALD**.
4 — 14 h, 16 h, 20 h 30, 22 h 30, plus dim., 18 h : **LE SHERIF ET LES EXTRA-TERRESTRES**.
5 — 14 h 10, 16 h 45, 20 h, 22 h 30 : **LES VALSEUSES**.
6 — 14 h, 16 h 45, 19 h 45, 22 h 30 : **THE ROSE**.

KATORZA, 14 h 30, 20 h, 22 h 30, plus dim., 17 h

1 — **UNE SEMAINE DE VACANCES**.
2 — **LULU**.
3 — **AMERICAN GIGOLO**.
4 — **LES MONSTRESSES**.

RACINE, 14 h, 15 h 30, 17 h, 18 h 30, 20 h, 21 h 30, 23 h

1 — **DECULOTTEZ-VOUS MESDEMOISELLES. CETTE SALOPE D'AMANDA**.
2 — **LANGUES CHAUDES. ENTRETIEN A LA SUEDOISE**.

VERSAILLES

1 — 20 h, plus dim., 14 h 15 : **ENQUETE SUR UNE PASSION**.
22 h 15, plus dim., 17 h : **LE GRAPHIQUE DE BOSTOCK**.
2 — 20 h 15, plus dim., 14 h 30 : **LE DERNIER TANGO A PARIS**.
22 h 30, plus dim., 17 h 15 : **TOMMY**.

Gaumont

Intervenir
**TELEPHONE
PUBLIC**
UN FILM DE JEAN-MARIE PÉRIER
Sélection Officielle Cannes 80

Avec le groupe
Téléphone
SCOPE DO DOLBY STEREO

LES
SOUS-DOUES

DINGO et DONALD
CHAMPIONS
OLYMPIQUES

LE SHERIF
et les
EXTRA-TERRESTRES

LES
VALSEUSES
(Interdit moins 18 ans)

THE ROSE

Cinéma "les Club"

76, AVENUE DE LA REPUBLIQUE SAINT-NAZAIRE Tél. 22.53.41

Tous les jours 2 soirées vers 20-22 h. Matinées tous les jours 14 h 30, dimanche, 14 h, 16 h

GOLDFINGER

GUYANA LA SECTE DE L'ENFER

(Interdit moins 13 ans)

LULU

(Interdit moins 18 ans)

LE JEU DE LA MORT

(Interdit moins 13 ans)

PHANTOM OF THE PARADISE

(Interdit moins 13 ans)

LES KORRIGANS

8, avenue de la République
ST-NAZAIRE
Tél. 22.44.79

CALIGULA

(Interdit moins 18 ans)

THE ROSE

LES DAMNÉS

(Interdit moins 18 ans)

LE JOURNAL D'UNE FEMME DE CHAMBRE

MARRY POPPIN'S

LE FANTOME DE LA LIBERTE

A PROPOS DE LA RÉCENTE AUGMENTATION DES DROITS D'INSCRIPTION AU CONSERVATOIRE NATIONAL DE RÉGION

Le Conservatoire national de Région n'échappe pas à la mise en place d'une politique d'austérité dans le domaine musical, comme ailleurs, par le pouvoir. Cette politique se traduit par l'adoption accélérée de la politique culturelle aux finalités des multinationales, nos gouvernants partant du principe que diffuser le disque est autrement rentable que de former des musiciens.

D'où les menaces sur les conservatoires. Dans le même temps le pouvoir pesant sur les budgets des communes tente de canaliser vers les élus des collectivités locales le mécontentement des familles et des usagers.

Pour les élus communistes, la musique est un instrument de connaissance, de plaisir et de communication, facteur d'épanouissement de la personnalité, elle doit voir reconnue sa place spécifique dans la vie sociale.

C'est pourquoi, assimiler l'héritage musical, le dépasser en produisant des œuvres nouvelles, former des créateurs en ce domaine mais en même temps élargir le public implique une autre politique de la musique, mais c'est avant tout une responsabilité nationale que le pouvoir refuse d'assumer.

Le Conservatoire national de Région est certainement un outil de luxe, que la ville de Nantes n'avait pas les moyens de construire sans l'aide de l'Etat, mais il existe et son coût de fonctionnement est à 99 % à la charge de la ville. Alors qu'il forme des élèves de tout le département, celui-ci ne verse aucune subvention. Alors que plusieurs communes envoient

des élèves, aucune autre que Nantes ne participe au fonctionnement, quant à la région, les seuls liens qu'elle ait avec le Conservatoire se trouvent dans son nom. Cette situation est inadmissible.

Pour leur part les élus communistes se refusent à souscrire aux incitations du gouvernement à compenser le désengagement financier de l'Etat par une augmentation illimitée de la fiscalité.

Dans ce sens les élus communistes de Nantes ont accepté les propositions du conseil municipal d'augmentation des droits d'inscription tenant compte que le versement d'une allocation

réduira pour les familles nantaises le coût d'inscription à une somme variant entre 100 F et 500 F pour cette année, suivant les revenus. Cette mesure a été adoptée après une longue série de réunions avec les établissements publics, l'Etat, les communes et les associations concernées.

Mais pour les élus communistes il n'est pas d'autre voie que l'action pour contraindre l'Etat à prendre ses responsabilités. C'est le sens de l'appel qu'a fait notre camarade Jocelyne Cailleau, maire-adjoint aux parents d'élèves, afin qu'ils exigent avec les élus les moyens de faire fonctionner le Conservatoire.

SAINT-NAZAIRE ET LE MOUVEMENT OUVRIER

Le mouvement ouvrier à Saint-Nazaire, de 1848 à 1920, c'est le thème de recherche auquel s'est attaqué l'A.R.E. M.O.R.S., Association de Recherches et d'Etudes du Mouvement Ouvrier de la Région de Saint-Nazaire. Ce sigle ne cache pas un groupe universitaire, mais une équipe de chercheurs non professionnels groupant des enseignants, des retraités et des ouvriers, ce qui constitue déjà une première originalité. Et c'est le résultat de ce travail collectif qui est contenu dans un premier ouvrage de 350 pages, à la présentation soignée et, qui plus est, d'un prix modique (1).

Première constatation, il ne s'agit pas d'une simple vulgari-

sation, ou d'une histoire édifiante comme le sont souvent les études d'histoire locale trop enclines à encenser les ancêtres. Bien que les auteurs de l'ouvrage se sentent les héritiers de ce mouvement ouvrier nazairien dont ils étudient ici les premiers pas, ils ne se laissent pas emporter par les idées reçues et leur engagement idéologique et politique ne les conduit pas à magnifier sans réserves et sans discernement les actions des premiers militants socialistes.

L'étude de l'A.R.E.M.O.R.S. nous décrit la naissance de l'industrie moderne à Saint-Nazaire et nous conte comment le petit village de pêcheurs est devenu la grande cité industrielle dominée par un capital financier étranger à la région. Une première spécificité nazairienne est d'ailleurs cette faiblesse de la bourgeoisie locale, faiblesse qui a sans aucun

(Suite page 6)

Les nouveautés de la semaine

● **LULU**. — Film franco-allemand de Valerian Borowczyk, interprété par Ann Bening.

● **HORROR SHOW**. — Film de montage de Richard Schickel, interprété par Boris Karloff, John Carradine.

● **GOLDFINGER**. — Film de Guy Hamilton, avec Sean Connery, Gert Frobe, Honor Blackman.

● **JULES ET JIM**. — Film français de François Truffaut, interprété par Jeanne Moreau.

● **ENQUETE SUR UNE PASSION**. — Film anglais de Nicolas Roeg, interprété par Art Garfunkel.

● **CALIGULA**. — Scénario de Gore Vidal, avec Sir John Gielgud, Peter O'Toole, Malcome McDowell.

APOLLO 5 salles, 5 films

MOONRAKER | **A NOUS LES PETITES ANGLAISES**

GUYANNA LA SECTE DE L'ENFER | **OPÉRATION DRAGON** | **LE CHAINON MANQUANT**

DES ROSES ROUGES POUR LE FURHER
(Interdit aux moins de 18 ans)

ARIEL 2 SALLES

● **FESTIVAL DU FILM FANTASTIQUE**
HORROR SHOW

● **2 films « HARD »** au même programme
tarif réduit Interdit moins de 18 ans

● **LE RETOUR DES VEUVES**
● **PRENDS-MOI TOUT**

Horaires les "Korrigan"

Salle 1 : mercredi, vendredi, 14 h 30, 20 h 15, lundi, mardi, jeudi, 20 h 45, sam., 14 h, 16 h 40, 20 h, 22 h 40, dim., 14 h, 16 h 40, 20 h 45.

Salle 2 : mercredi, vendredi, 14 h 30, 20 h 05, 22 h 30, lundi, mardi, jeudi, 20 h 05, 22 h 30, sam., dim., 14 h 10, 16 h 35, 20 h 05, 22 h 30.

Salle 3 : mercredi, vendredi, 14 h 30, 20 h 45, lundi, mardi, jeudi, 20 h 45, sam., 14 h, 16 h 40, 20 h, 22 h 40, dim., 14 h, 16 h 40, 20 h 45.

Salle 4 : mercredi, vendredi, 14 h 30, 20 h 15, 22 h 15, lundi, mardi, jeudi, 20 h 15, 22 h 15, sam., dim., 14 h 15, 16 h 15, 20 h 15, 22 h 15.

Salle 5 : Premier film : mercredi, vendredi, 14 h 30, 20 h, lundi, mardi, jeudi, 20 h, sam., dim., 14 h 05, 16 h 35, 20 h.

Deuxième film : Tous les jours, 22 h 30.

A L'AFFICHE DE NANTES

APOLLO

1 — 13 h 45, 16 h 20, 19 h 45, 22 h 20, plus sam., 0 h 45 : **MOONRAKER**.
2 — 14 h, 16 h 20, 19 h 50, 22 h 20, plus sam., 0 h 25 :
A NOUS LES PETITES ANGLAISES.
3 — 15 h 55, 22 h 15, plus sam., 0 h 15, plus dim., 18 h :
LE CHAINON MANQUANT.
4 — 14 h 05, 16 h 05, 20 h 05, 22 h 05, plus dim., 18 h 05, plus sam., 0 h 05 :
OPERATION DRAGON.
5 — 14 h 15, 16 h 10, 20 h, 21 h 55, plus dim., 18 h 05, plus sam., 23 h 50 :
DES ROSES ROUGES POUR LE FUHRER.

ARIEL

1 — 14 h 30, 16 h 20, 18 h 10, 20 h, 21 h 50, plus sam., 24 h :
HORROR SHOW.
2 — **LE RETOUR DES VEUVES. PRENDS-MOI TOUT**.
COLISEE, 14 h 30, 20 h, 22 h 30, plus dim., 17 h
1 — **MON ONCLE D'AMÉRIQUE**.
2 — **LES HÉRITIÈRES**.
3 — **CALIGULA**.

CONCORDE

1 — 20 h 15, plus dim., 14 h 30 : **LE PRETE-NOM**.
22 h 30, plus dim., 17 h 15 : **WOODSTOCK**.
2 — 20 h 15, plus dim., 14 h 30 : **JULES ET JIM**.
22 h 30, plus dim., 17 h 15 : **LITTLE BIG MAN**.
3 — 20 h, plus dim., 14 h 15 : **LES HOMMES DU PRÉSIDENT**.
22 h 15, plus dim., 17 h : **LES REVOLTES DE L'AN 2000**.
4 — 20 h, plus dim., 14 h 15 : **RENCONTRE AVEC DES HOMMES REMARQUABLES**.
22 h 30, plus dim., 17 h : **EQUUS**.

GAUMONT

1 — 14 h 15, 16 h 30, 20 h 15, 22 h 30 : **TELEPHONE PUBLIC**.
2 — 13 h 50, 16 h, 20 h 20, 22 h 30, plus dim., 18 h : **LES SOUS-DOUES**.
3 — 13 h 50, 16 h, 20 h 20, 22 h 30, plus dim., 18 h : **DINGO ET DONALD**.
4 — 14 h, 16 h, 20 h 30, 22 h 30, plus dim., 18 h :
LE SHERIF ET LES EXTRA-TERRRESTRES.
5 — 14 h 10, 16 h 45, 20 h, 22 h 30 : **LES VALSEUSES**.
6 — 14 h, 16 h 45, 19 h 45, 22 h 30 : **THE ROSE**.

KATORZA, 14 h 30, 20 h, 22 h 30, plus dim., 17 h

1 — **UNE SEMAINE DE VACANCES**.
2 — **LULU**.
3 — **AMERICAN GIGOLO**.
4 — **LES MONSTRESSES**.

RACINE, 14 h, 15 h 30, 17 h, 18 h 30, 20 h, 21 h 30, 23 h

1 — **DECULOTTEZ-VOUS MESDEMOISELLES. CETTE SALOPE D'AMANDA**.
2 — **LANGUES CHAUDES. ENTRETIEN A LA SUEDOISE**.

VERSAILLES

1 — 20 h, plus dim., 14 h 15 : **ENQUETE SUR UNE PASSION**.
22 h 15, plus dim., 17 h : **LE GRAPHIQUE DE BOSTOCK**.
2 — 20 h 15, plus dim., 14 h 30 : **LE DERNIER TANGO A PARIS**.
22 h 30, plus dim., 17 h 15 : **TOMMY**.

Gaumont

Intervenir
TELEPHONE PUBLIC
UN FILM DE JEAN-MARIE PÉRIER
Sélection Officielle Cannes 80

Avec le groupe
Téléphone
SCOPE DD DOLBY STEREO

LES
SOUS-DOUES

DINGO et DONALD
CHAMPIONS
OLYMPIQUES

LE SHERIF
et les
EXTRA-TERRESTRES

LES
VALSEUSES
(Interdit moins 18 ans)

THE ROSE

Au Souvenir de Pornichet
R. LUGEZ
Grand Choix Articles
CADEAUX - SOUVENIRS
GADGETS
Avenue Général-de-Gaulle
PORNICHET

CAFÉ - COIFFURE
La Potinière
Coiffure mixte - Parfumerie
Sainte-Marguerite
PORNICHET, tél. 61.07.64

Maurice HERVO
PEINTURE
VITRERIE
PAPIERS PEINTS
Avenue Henri - Pornichet

J.-L. BAICHERAY
CHARCUTIER
PLATS CUISINÉS
3, avenue des Pins,
Sainte-Marguerite
PORNICHET

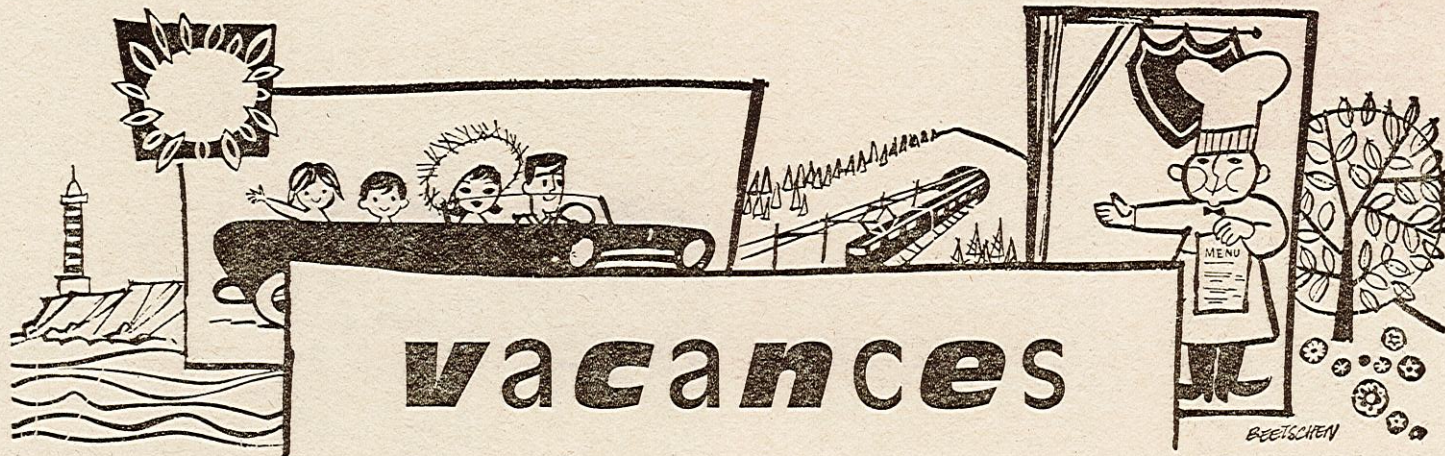
Pornichet, accueillante et aimable station balnéaire, est accessible à tous. Du plus luxueux hôtel à la plus simple des pensions de famille; de la plus riche villa à la modeste chambre-cuisine, chacun est assuré de trouver le « Home confortable » à la portée de son budget et, depuis son origine, Pornichet s'est efforcée d'être la plage accessible à tous.

Pornichet possède plus de quatre km de côtes. Si l'on commence son choix en partant de l'extrémité sud de Sainte-Marguerite, on trouve les magnifiques falaises déchaquetées, puis la plage de Sainte-Marguerite avec, en arrière, ses bois de pins. Puis, la pointe de Congrigoux; falaises, rochers et petites plages incluses dans le chaos. Ensuite, c'est la plage de Bonne Source: sable, rochers, facilités de s'isoler. Sur ce long ruban, encore des rochers à escalader et voici la petite plage de Bonne-Anse. Enfin avant d'atteindre la grande plage il faut franchir les rochers de la pointe du vieux Pornichet et le nouveau port.

LA CÔTE D'AMOUR

VOUS INVITE A PASSER

DE BELLES



Pornichet et Sainte-Marguerite

Nous voici alors à la jetée.

Ici commence la grande plage: d'une pente extrêmement douce avec son sable doré et d'une extrême finesse. Elle est la plus belle d'Europe. De Pornichet à la Pointe de Pencha-teau, en passant par La Baule-les-Pins, La Baule-sur-Mer, Le Pouliguen, elle forme un immense arc de dix km, que borde un splendide boulevard maritime dont, la nuit, l'éclairage forme un long serpent lumineux qui se reflète dans la baie.

Pendant les mois de juillet et d'août, où le soleil atteint une

éclatante intensité, jamais la température n'est excessive, grâce à l'heureuse orientation de sa côte rafraîchie par sa brise du Nord-Ouest. Pendant cette période les nuits sont délicieuses et les promeneurs sont heureux de respirer après liner en longeant la plage sur le boulevard des Océanides, ou en utilisant les nouvelles allées piétonnières de bord de mer.

En septembre, si les jours sont déjà courts, le climat par contre, conserve sa douceur; le soleil reste chaud et les plaisirs de la plage et des bains sont pleinement goûtés.

Finis le Pornichet d'autrefois avec son petit port... C'est un nouveau et vaste port, moderne, qui s'est édifié à l'Est de la ville, et qui donne à Pornichet une vocation de grande étape plaisancière.

Sur la jetée, la pêche à la ligne est pratiquée par de nombreux amateurs. On peut également y pêcher au carrelet; on en trouve à louer avec facilité, même pour une marée.



A SAINTE-MARGUERITE...
"AUX DENTS DE LA MER"
RESTAURANT
● les meilleurs fruits de mer
● ses poissons grillés...
OUVERT TOUTE L'ANNÉE
LE PLEIN-LARGE, SAINTE-MARGUERITE
44380 PORNICHET - Téléphone 61-13-09

PHILIPS OPÉRATION
100 F
pendant tout l'été!
VALABLE SUR TOUS LES TELEVISEURS :
PORTABLES, NOIR et BLANC, COULEUR
P. DAVY PHILIPS
85, av. de la République - SAINT-NAZAIRE - T. 22.52.84
12, bd de la République - PORNICHET - Tél. 61.06.74

Côte d'Amour et Gastronomie

La gastronomie de la Presqu'île Guérandaise et de la Côte d'Amour est, en majorité, fondée sur les produits de la mer.

Sur l'ensemble de la Presqu'île: dégustation d'huîtres, de coquillages et de crustacés.

Pour ce qui est des coquillages cuisinés nous recommandons les Moules Marinières et les Palourdes Farciées.

Parmi les crustacés, vous dégusterez les Tourteaux, les Etrilles, l'Araignée de Mer et évidemment le Homard et la langouste, soit grillé, soit à l'Américaine. Vous pourrez également apprécier la Bisque de Homard.

Les poissons les plus courants: la Sole, qui vous sera servie soit meunière, soit grillée, soit sous forme de filets accompagnés d'une sauce au beurre et au vin blanc. Le Turbot grillé, le Maquereau grillé, les Sardines principalement dans les ports de La Turballe, Le Croisic et Piriac. N'oubliez pas la soupe de poissons!

Tous ces poissons et crustacés s'accompagnent d'un Gros Plant ou d'un Muscadet, vins blancs secs du Pays Nantais.

Indépendamment de ces produits de la mer, un certain nombre de restaurants ont parfois

La Grande Brière

Joyau de l'arrière-pays, voici la Brière et ses 400 000 ha de marais tourbeux. C'est un « parc naturel régional » qui recouvre le territoire de 16 communes. Il présente trois divisions: biologique, protection des sites et de l'habitat et zone dite « sensible » (entre le littoral et les marais). Vers Saint-Lyphard s'étend le secteur de recherches archéologiques de la Butte-aux-Pierres. Plus au Sud, vers Bréca, se situe le secteur de protection cynégétique de la Butte-aux-Canes. La faune palustre y est très riche, avec ses hérons, butors, rapaces et passereaux, vanneaux, poules d'eau, etc.

La végétation aquatique présente aussi un grand intérêt: mâcres, typhas (ou roseaux à massettes), etc. Les visiteurs prêteront également attention à l'habitat et aux paysages.

Les promenades en « cha-lands » sont organisées, notam-

ment au départ de Fédrun, de Saint-Joachim et de Bréca ou St-Lyphard. Mais le circuit routier est aussi intéressant, ne serait-ce que le circuit des îles: Fédrun, Pandille, Mazin, Ménac, Aignac... Enfin, la Grande Brière est le paradis de la chasse.

LE PARC NATUREL REGIONAL DE BRIERE

Le Parc Régional propose aux visiteurs:

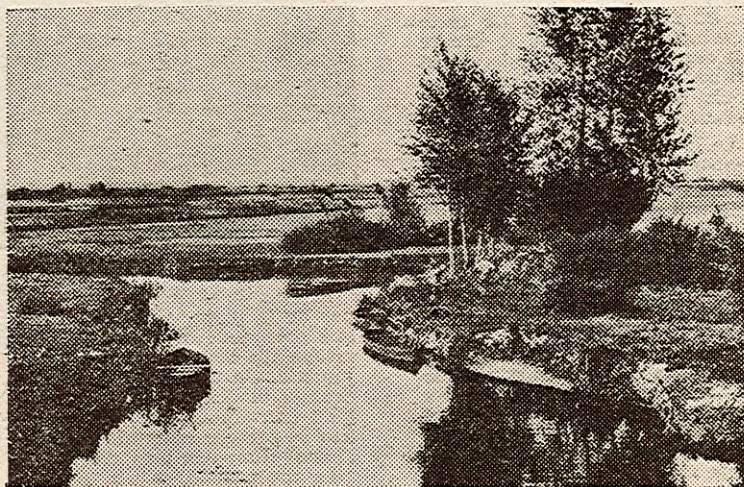
— un musée à doubles volets: présentation des activités de la Brière et développement d'un thème sur la faune: la loutre, à Rozé, sur la commune de Saint-Malo-de-Guersac.

— un musée présentant un intérieur typique briéron de l'Ouest du marais, à Kerhinet sur la commune de Saint-Lyphard.

— une antenne touristique au 178 Fédrun, en liaison avec le Syndicat d'Initiative Briéron et la Délégation régionale au Tourisme.

Dans le cadre des activités de l'Atelier d'Aide Technique Architecturale de Camérún (commune de la Chapelle des Marais), une exposition sur la construction briéronne est présentée et ouverte gratuitement au public de 10 heures à 18 heures.

AUBERGE DE BRECA
BRECA — 44410 SAINT-LYPHARD
Dans un SITE UNIQUE au bord des canaux
SPECIALITES REGIONALES
CONDUITE DE CHASSE - PROMENADES
Tél. (40)
45.81.42



ARMES de CHASSE et de TIR
RÉPARATIONS
Yves BOUILLARD
Place de l'Eglise
ST-JOACHIM - Tél. 45-52-62
2 ANS DE GARANTIE
Pièces et main-d'œuvre sur
TOUTES ARMES NEUVES



AU 181 ILE DE FÉDRUN
"A LA HUTTE BRIERONNE"
Grill, Restaurant, Crêperie
Ouvert toute l'année midi-soir
Tél. 45.52.85, St-Joachim

ALIMENTATION GUILLEUX

LA MEILLEURE QUALITE AU PLUS BAS PRIX
5, avenue Josselin — LA BAULE — Tél. 60.23.30

La Baule

Sur la Côte Bretonne de l'Atlantique, entre les embouchures de la Loire et de la Vilaine, au fond d'une baie en forme de croissant orientée au Sud, et que parcourent les courants tièdes du Gulf-Stream, protégée des vents de Suroid par la pointe de Penchatau, se situe La Baule. Sa création remonte seulement à 1879. Elle est édifiée en bordure de mer et au milieu d'une forêt naturelle de pins maritimes.

Sa situation géographique et la douceur de son climat l'éle-

ve d'elle : LE PARC DES DRYADES, dans lequel, parmi les frondaisons d'arbres de toutes essences les enfants peuvent s'ébattre joyeusement.

QUELQUES MOTS SUR LA VILLE

Le REMBLAI, cette promenade magnifique en splendide corniche reliant Pornichet au Pouliguen, s'appelle au long de son parcours : boulevard de l'Océan, d'Armor, Hennecart, Darlu, Esplanade du Casino, boulevard Benoist.

D'un côté : la mer, cet Atlantique couleur émeraude étincelant au soleil, de l'autre, la ville avec ses avenues ombragées, ses villas, et partout de la verdure, des arbres et des fleurs à profusion.

Boulevard de l'Océan se trou-

Salon André

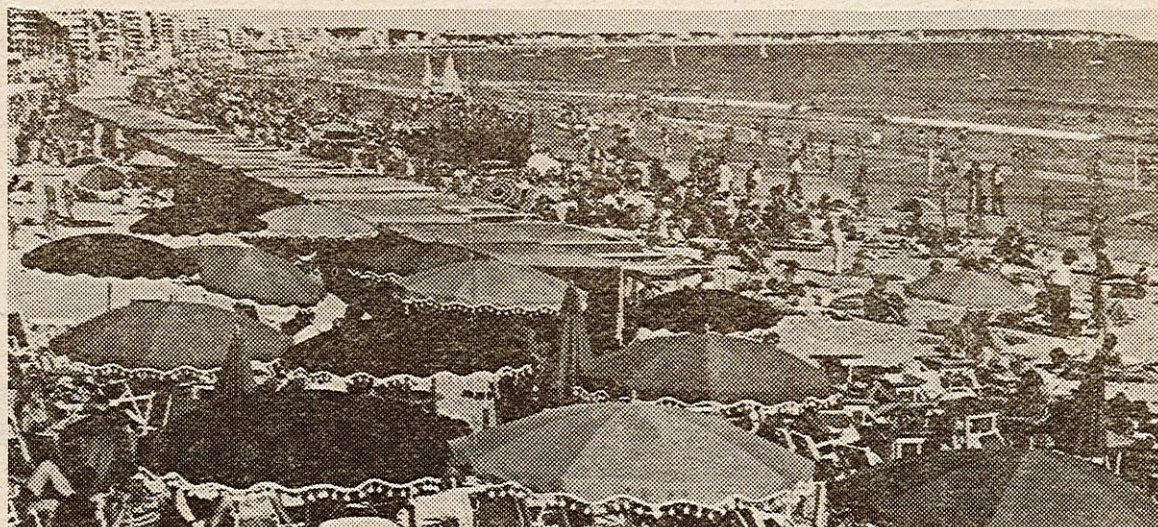
COIFFEUR
DAMES - MESSIEURS
Avenue des Platanes - LA BAULE
Tél. : 60.35.97
SPECIALISTE DE LA
COUPE AU RASOIR
TARIF NATIONAL

LA JOCONDIERE

PIZZERIA - RISTORANTE
14, avenue de Pavie
LA BAULE
(près HOTEL ROYAL)
Tél. 60.09.21
CARTE et MENU

PHOTO CHOLET

TOUS REPORTAGES
ET FOURNITURES POUR
AMATEURS
MARIAGES - Illustration
3, rue Jean-XXIII - BATZ
109, av. de Gaulle - LA BAULE
Av. E.-Rostand - LA BAULE/PINS



POURQUOI PAYER PLUS CHER ?



ZASTAVA
1100



FSO
POLSKI



1100 Super
6 cv 22.385F*

Polonez
8 cv 31.318F*

1300 Berline
7 cv 22.718F*

1300 Break
7 cv 24.918F*

GARAGE GILOT 4 place la Fayette 44500 LA BAULE (40) 60.28.06.

* Prix T.T.C. tout compris avec plein, carte grise, plaques WW, sauf vignette, au 7-01-80

MODELES 1981 — DISPONIBLE DE SUITE

ve le HALL D'INFORMATION, un des endroits les plus fréquentés, salons de lecture et de correspondance, bibliothèque, bureau annexe des PTT, bureau de renseignements avec un service correspondant des Compagnies de chemin de fer, aériennes et de navigation maritime française et étrangère bureau de tabac, bar, etc.

L'Avenue des Tilleuls, conduisant à la place des Palmiers aux parterres fleuris, à la gare de La Baule-les-Pins, au Parc des Dryades, à la forêt, et, au-delà, plus à l'Est à l'aérodrome d'Escoublac.

L'Avenue du Général de Gaulle conduisant à l'autre gare de La Baule-sur-Mer, à la gare routière, à la Maison du ESST, à l'hôtel des Postes, rejoint l'Avenue de Paris (N. 771) où se trouvent l'Hôtel de Ville, les écoles. Au bout de l'Esplanade Benoist à l'entrée du Pouliguen, le Port

avec le cercle nautique et l'attrayant mouvement des bateaux, yachts et voiliers.

CYCLES PEUGEOT

REPARATION - LOCATION

Jean GONON

123, avenue des Ondines
(derrière la gare routière)

LA BAULE

Téléphone 60.33.89

gance de ses constructions et le charme de ses avenues ombragées lui ont valu d'être réputée LA PLUS BELLE PLAGE D'EUROPE.

La plage proprement dite, entièrement de sable fin, toujours propre, s'étendant sur près de huit kilomètres en pente très douce et au sol ferme, permet de se baigner en toute sécurité et à toute heure du jour, de mai à octobre.

Sa forêt de pins maritimes (le Bois d'Amour) s'étagant dans les dunes de sable, recouvertes de mousse et de lichen, est un refuge idéal pendant les journées de chaleur. Elle se complète par un joyau à peine artificiel, véritable oasis au milieu

L'Océan

LA BAULE GUERANDE

LE MAGASIN EST OUVERT TOUS LES JOURS
SAUF LE DIMANCHE

2800 M2 DE SURFACE DE VENTE
A VOTRE SERVICE

Boucherie, Charcuterie, Traiteur, Crèmerie,
Fruits et Légumes, Poissonnerie, Epicerie, Cave
ET RAYON HABILLEMENT

LES MEILLEURS PRIX EN ELECTRO-MENAGER

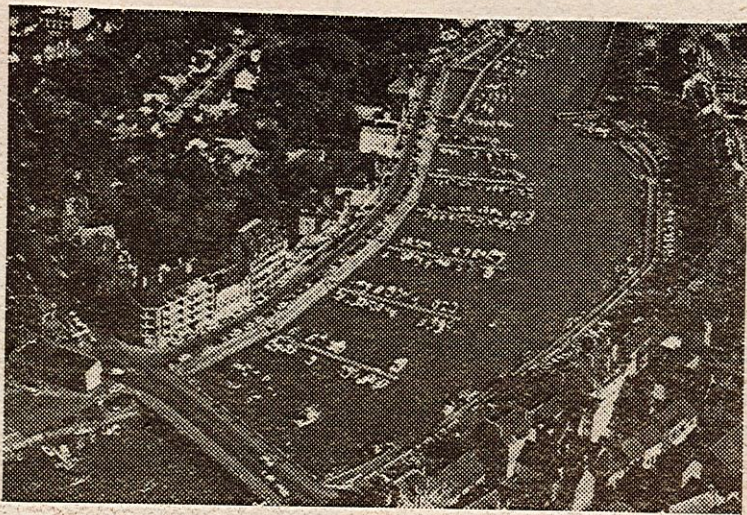
STATION SERVICE :
SUPER ET ESSENCE A PRIX REDUIT
PARKING 25.000 M2

Le Pouliguen

Le Pouliguen, dont le nom est tiré du Breton « Pool-Gwen » qui signifie « Baie Blanche », est une charmante station balnéaire située à l'Ouest de cette admirable baie dont le centre est occupé par La Baule. C'est un lieu idéal pour tous ceux qui souhaitent passer d'agréables vacances.

Le climat est tempéré. Cette modération est due au Gulf-Stream dont les ramifications viennent mourir sur la côte, ainsi qu'aux nombreux pins et plantations de même nature qui, tout en arrêtant les grands vents, répandent dans l'air ces senteurs balsamiques aux propriétés sédatives et toniques universellement reconnues.

La plage du Pouliguen, abritée des vents du Nord et des vents de l'Ouest a une situation exceptionnelle en plein midi, son sable très fin fait la joie des enfants. Sa pente douce vers la mer permet le bain en toute sécurité.



Le bois de six hectares, à deux pas de la plage, planté d'arbres aux essences variées, offre un refuge aux heures chaudes de la journée. On y trouve des bouledromes et des courts de tennis bien entretenus. Ses vastes allées se prêtent admirablement à l'installation des jeux divers.

La promenade, située sur le port bien ombragé, bordée de coquets magasins, est un en-

droit idéal d'où le spectateur embrasse le panorama unique de la baie. Le soir, la promenade brillamment illuminée, devient le rendez-vous des villégiateurs à qui elle offre la ressource de ses multiples attractions : dancings, glaciers, manèges pour les enfants, tir, maisons de jeux.

Le port le plus agréable de la Côte d'Amour, port de pêche et

de plaisance, tout à la fois, accueille chaque été une véritable petite flotille de barques de pêche. Les yachts trouvent à l'intérieur des quais le refuge le plus sûr. C'est un spectacle cu-

rieux et pittoresque de voir les voiles brunes et blanches regagner le port ou voguer vers le large. Des vedettes proposent des excursions ou des journées de pêche en mer.

HIFI - TÉLÉ - MÉNAGER CONFORT 2000

LAUNAI - Place de l'Eglise, GUERANDE, tél. : 23.61.70

THOMSON - GRUNDIG - PHILIPS

Guérande

Située au centre de la presqu'île guérandaise et à son point culminant, GUERANDE allie l'avantage du séjour à la campagne, la proximité du bord de mer et des stations balnéaires de la Côte d'Amour.

Vieille cité historique représentant par excellence le Moyen-Age avec sa ceinture de rem-

parts, ses six tours construites par Jean I^{er} en 1431, ses quatre portes monumentales donnant sur la promenade circulaire qui remplace les anciennes douves dont il subsiste encore une partie. Petites ruelles, chapelle, et la merveilleuse collégiale Saint-Aubin, monument historique. Guérande est le paradis des peintres.

Nombreuses excursions aux environs : le Moulin du Diable (XV^{ème} siècle, classé monument historique), les vieux manoirs, les monuments mégalithiques, dolmens de Kerbourg, etc.

ANTIQUITÉS

ACHATS - VENTES

28, rue du Croisic
LE POULIGUEN - Tél. 60.53.52

200 m² d'exposition

fruits de mer

(arrivage matin et soir)
SPECIALITE DE
Langoustines vivantes

M^{me} & M. GARDY

Aux Halles, Le Pouliguen
SARDINES FRAICHES

Salon Manuel

COIFFEUR

DIPLOME

MESSIEURS

22, Grand'Rue
LE POULIGUEN

"A la Rose des Vents" PÊCHE et CHASSE

J. BARRÉ

6, Place Saint-Aubin - 44350 GUERANDE
Téléphone 24.97.86

Le Croisic

Le Croisic ne ressemble à aucune autre station de la région par la variété des spectacles qu'il offre au visiteur. A ses plages, à sa côte sauvage, s'ajoutent le charme de son port et

SERRURERIE FERRONNERIE — CROISICAISE — Toutes Clefs

19, rue de Kervenel
44490 LE CROISIC
Atelier : Rue du Flot
Téléphone : 23.07.50

son mouvement incessant. Ajoutons à cela l'activité qui règne sur les parcs de son Traict d'où plusieurs dizaines de millions de moules de grande qualité sont expédiées dans tous les coins de France.

CRÊPERIE "La Flottille"

M. DUTERDE, propriétaire - Salle climatisée
2, rue de la Juiverie - LE CROISIC - Tél. 23.02.14

A marée haute, les parcs recouverts par la mer forment le grandiose panorama du golfe du Traict. Les aspects en sont sans cesse renouvelés par la lumière changeante. Les diverses orientations de ses plages, ses hautes falaises offrent toujours à l'estivant une crique ou une promenade abritée des vents.

Le Croisic est aussi port de tourisme, de nombreux plaisanciers l'ont choisi comme port d'attache.

Au retour de la flottille sardinière, dès la jetée du Tréhic, le promeneur peut admirer, dans le sillage de chaque vedette, la foule piaillante et le vol des mouettes.

Le Croisic forme la pointe de la presqu'île guérandaise. La topographie de la presqu'île permet les promenades les plus ravissantes jusqu'au bord de la jetée du Tréhic qui s'avance à plus de 800 mètres en pleine mer.

A cette promenade succède le fameux tour de la Grande Côte

Sauvage et une belle route carrossable au bord de l'Océan permet de contourner la presqu'île.

Au milieu des rochers bizarrement découpés, s'ouvrent quantité de criques et de petites plages.

LE CROISIC (en Celte Kroa-Zich, Petite Croix) possède de nombreuses maisons anciennes; la belle église classée Notre-Dame de la Pitié bâtie en granit dans le style gothique flamboyant des XVème et XVIème siècles; sa tour de 56 mètres est surmontée d'une lanterne de la fin du XVIIème siècle. L'Hôtel d'Aiguillon de l'époque Henri IV (actuellement Hôtel de Ville) est à voir. Du Mont Lenigo et du Mont-Esprit (butte artificielle élevée avec le sable et les pierres provenant du lest des navires) on découvre une admirable vue.

Le soir, on peut y voir les feux de dix phares jalonnant la route maritime de leurs traits lumineux.

Batz-sur-Mer

Construite sur un point culminant, mi-chemin entre Le Croisic et Le Pouliguen, Batz-sur-Mer est un agréable et pittoresque lieu de villégiature.

Station familiale, air pur provenant directement du grand large. Plusieurs plages de sable fin orientées au Sud, dont la plage Saint-Michel (située à 200 mètres de l'église) encastrée entre les plus hauts rochers est en outre protégée par une digue qui la rend très sûre; enfin, son inclinaison en pente douce permet les bains à toute heure.

Curiosités : Eglise St-Guénolé (monument historique), ruines de la chapelle du Mûrier (XVème siècle), chapelle de Kervalet (XVème siècle).

Splendide côte rocheuse dite « Côte Sauvage ».

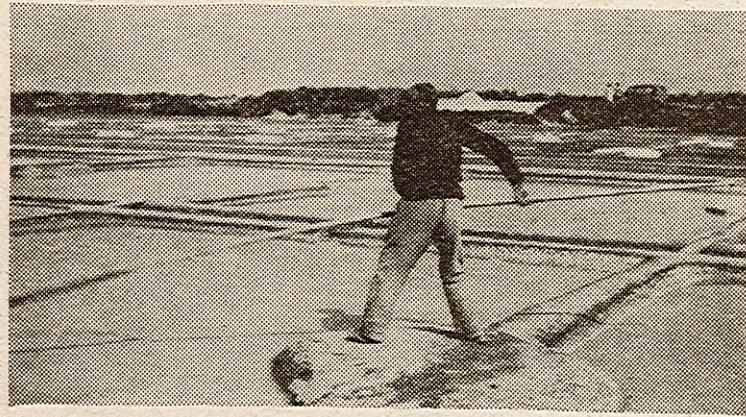
La route de Batz au Pouliguen passe à travers les salines et où se trouvent des villages de paludiers tels : Kervalet, Trégat, Rofiat, etc.

On ne peut qu'inciter à cette intéressante promenade, qui vous fait découvrir des coutumes et des richesses folkloriques fort appréciées.

Le bourg de Batz, aux maisons tassées, sur un têtre arrondi, demeure la capitale d'une activité ancestrale : la récolte du sel marin... Les marais salants, entourés de vieilles demeures aux portes cintrées des paludiers, forment un splendide décor qu'il faut voir.

Relais St-Guénolé

Christian JUBIEN
BAR - RESTAURANT
BATZ-SUR-MER - Tél. 23.91.25
Relais routier n° H. 18833



G. LEMERIE NAVIGATION DE PLAISANCE

Avenue Aristide Briand
LE CROISIC Tél. 23.06.12
Moteurs EVINRUDE
Bateaux, Accastillage, Plongée
Réparation, Gardiennage
Articles de pêche - Vêtements marins
Occasion - Reprise

SUR LE QUAI DU CROISIC

"LE KRISMY"

SALON DE THÉ

Boulangerie - Pâtisserie - Confiserie - Glaces
E. DELESTRE :: Téléphone : 23.02.26

LE PETIT BOSSU

Loterie avec son grand débit de

SUCRE

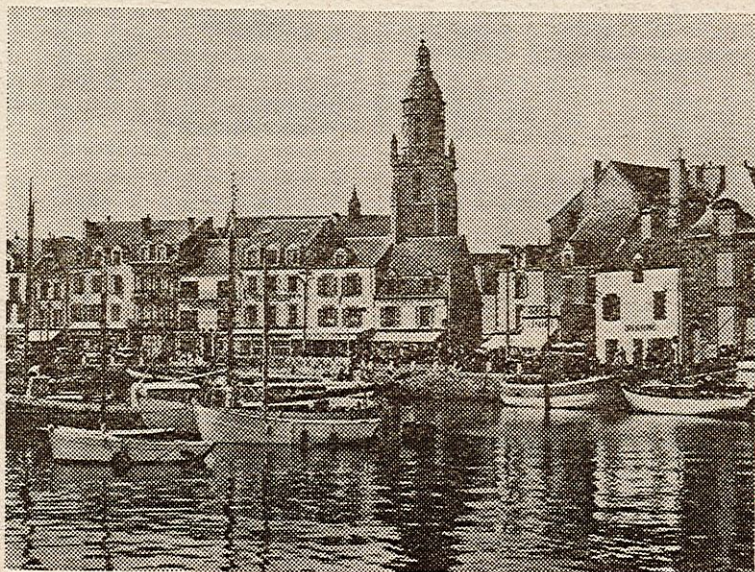
Place Dinan - LE CROISIC

CARIO

BEURRES — ŒUFS
FROMAGE — VOLAILLES

SUR TOUS LES MARCHÉS
DE LA RÉGION

Téléphone : 23.00.91



la maison du Sabot

RUSTIQUE - ARTISANAL
SUEDOIS

Le souvenir de vos vacances...

MULES BRETONNES

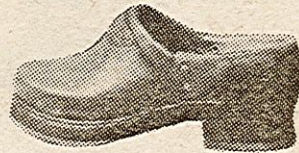
BRODEES

DU PAYS BIGOUDEN

BATZ

(près des Eglises)

LE CROISIC



L'ARQUARIUM *maison* de la COTE D'AMOUR

LE CROISIC - sur le port, face grand parking, tél. 23.02.44

— SES PINGUINS — SA FAUNE EXOTIQUE —

SON CŒLACANTHE, etc...

Une visite qui vous surprendra...

COTE D'AMOUR ET GASTRONOMIE

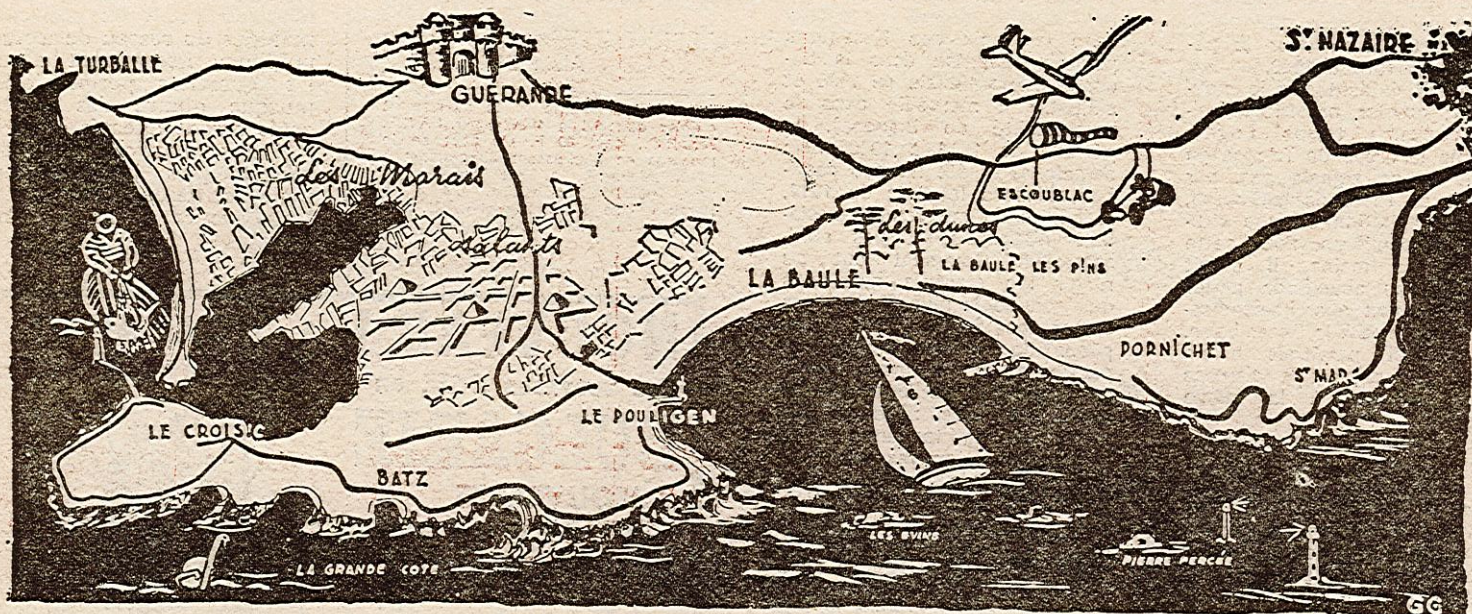
(suite)

des spécialités, généralement signalées sur le menu : Moules au Muscadet, coquilles Saint-Jacques, Coquilles de Langoustines, anguilles de Loire, Poulet aux giroles.

Aux environs de la Presqu'île, vous pourrez savourer les cuisines de grenouilles, accompagnées de diverses façons, et le fameux brochet au beurre blanc.

Comme nous sommes « historiquement » en Bretagne, de nombreuses crêpes et galettes au jambon, aux œufs, au fromage etc. accompagnées d'un excellent cidre doux.

Enfin, la cuisine franchissant elle aussi les frontières, des restaurants étrangers ont fait leur apparition sur la côte, y apportant une note d'exotisme : pizzeria, cuisine orientale, etc.

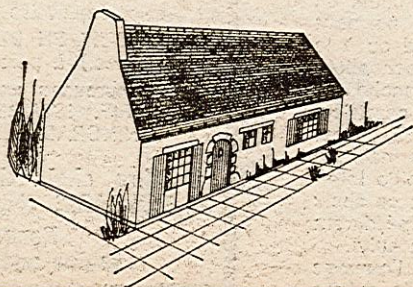


AVENUE H.-BECQUEREL

44490 LE CROISIC

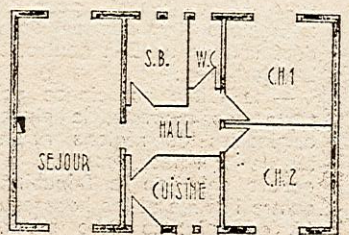
Tél. 23.06.24 - 23.07.72

entreprise générale carlo sacchetti



Cette
MAISON
pour le
PRIX
de

160 000 F



SPÉCIALISTE
DES
MAISONS
BRETONNES

Le Conseil municipal de Saint-Herblain s'est réuni le jeudi 26 juin. Vingt-cinq dossiers étaient inscrits à l'ordre du jour dont plusieurs dossiers importants, le principal étant sans nul doute l'application à la commune de la loi de janvier 1980 sur la fiscalité locale.

FISCALITE LOCALE

Pierrette Brémont, au nom du groupe communiste, a protesté contre les conditions dans lesquelles le gouvernement fait obligation au Conseil municipal de se prononcer avant le 1^{er} juillet, alors qu'il refuse aux services fiscaux de l'Etat de communiquer aux élus les données qui leur permettraient de décider en connaissance de cause. Le souci des élus communistes a été de contrecarrer la tendance du pouvoir à alléger la taxe professionnelle, payée par les entreprises, et à transférer davantage d'impôts locaux sur les ménages. Le Conseil municipal a décidé de fixer le minimum de taxe profession-

St-Herblain :

AU CONSEIL MUNICIPAL

nelle à 800 F, de maintenir à 20 % le taux de l'abattement à la base décidé en 1978, de ne pas modifier l'abattement pour charge des familles, d'augmenter de 200 % la valeur locative de certains terrains à bâtir dont les propriétaires sont particulièrement... aisés.

En revanche, des élus communistes n'ont pas adopté l'abattement facultatif pour les contribuables non imposables sur le revenu. Comme l'ont expliqué P. Brémont et L. Le Gac, « cet abattement semble alléchant, en réalité il est dangereux. C'est un piège ». Une étude des services de la mairie montre que ces contribuables bénéficieraient de réductions faibles et que le manque à gagner serait reporté sur les autres contribuables dont beaucoup ont cependant des res-

sources modestes. Mais une analyse très fine montre que la répercussion atteindra aussi des contribuables non imposables sur le revenu mais disposant d'un logement de valeur locative supérieure à la moyenne (ce peut être le cas notamment d'un couple de retraités ayant une famille nombreuse et qui aurait conservé son grand logement H.L.M.). Par ailleurs, on peut craindre que cette nouvelle disposition n'aille à l'encontre de l'utilisation actuelle possible du fonds de dégrèvement qui permet aux familles en difficulté de bénéficier d'exonération partielle ou totale, nettement plus avantageuse que la nouvelle disposition.

LUTTER CONTRE LES TRANSFERTS DE CHARGES

A l'occasion d'une délibération sur le contrat des équipements sportifs municipaux à l'Etat (Jeunesse et Sports), L. Le Gac a exprimé le mécontentement des élus communistes, non seulement devant l'attitude de l'Etat (le montant de la location représente le pourcentage ridicule de 2,25 % du coût réel), mais aussi devant la non-application d'une décision du Conseil municipal.

En effet, il y a un an, le Conseil avait décidé à l'unanimité de mandater le maire pour engager avec Jeunesse et Sports la négociation d'un nouveau contrat sur des bases qui se rapprochent du coût réel. En octobre 79, les élus communistes avaient rappelé l'importance de cette décision. Or la négociation n'a pas été engagée. Est-ce parce que la proposition émanait du groupe communiste ?

Un instant plus tard, à l'occasion du vote d'une subvention

à l'association des centres de soins de la région nantaise, L. Le Gac a souligné combien, pour les élus communistes, cette décision revêtait un caractère exceptionnel. Car, s'il est vrai que les centres de soins sont victimes de l'abattement de 7 % imposé par le gouvernement sur les prises en

charge de la Sécurité sociale, la voie à suivre est celle de la lutte pour faire reculer le pouvoir et non de celle de l'inscription au budget communal donc sur la feuille d'impôts des contribuables de cet abattement.

A la fin de la séance du Conseil, Pierrette Brémont a évoqué avec beaucoup d'émotion la situation dramatique des coopérateurs de la Résidence du Parc, victimes d'une combine immobilière et que seuls les communistes défendent, comme ils l'ont écrit dans une lettre ouverte au président de la République.

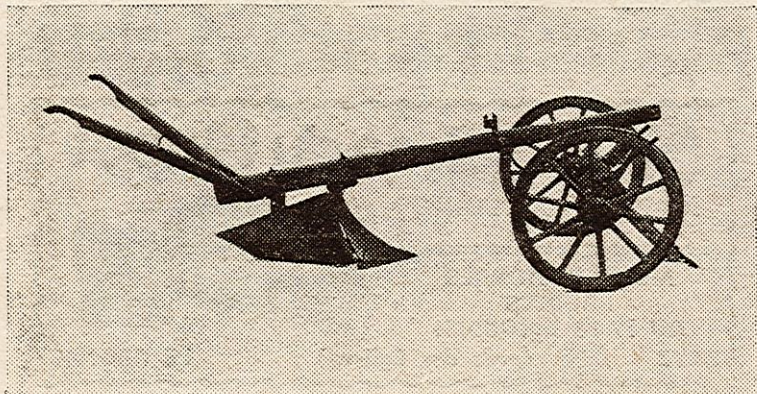
Tirage des vignettes-bon-de-soutien Fête de l'Humanité à Saint-Nazaire, les 24 et 25 mai 1980

Le gros lot : un réfrigérateur : le numéro 010111.
Le deuxième lot : un transistor : le numéro 017602.
5 lots d'une valeur de 100 F :
Numéros : 4110 - 4518 - 6704 - 8006 - 17789.
Divers lots supérieurs à 30 F :
4197 - 4308 - 4332 - 7135 - 7397 - 12044 - 12339 - 14872 - 16476 - 17610.
Les lots sont à retirer au siège de la Fédération du P.C.F., 41, rue des Olivettes à Nantes (tél. 47-72-28) avant le 30 septembre 1980.

ARTS ET TECHNIQUES

DES PAYS DE LOIRE

Nantes, musée du château des Ducs de Bretagne (20 juin - 12 octobre 1980)



Saint-Nazaire

et le mouvement ouvrier

(suite de la page 2)

doute facilité la conquête de la municipalité par les socialistes (les premiers élus socialistes entrant au Conseil municipal dès 1892), mais peut-être aussi provoqué le glissement du socialisme nazairien vers une sorte de réformisme municipal. Une autre caractéristique essentielle est la jeunesse de ce mouvement ouvrier, lequel apparaît avec un certain décalage chronologique par rapport au mouvement ouvrier nantais. A remarquer aussi que les liens et les rapports entre les deux mouvements ouvriers paraissent finalement assez distants.

Il n'est pas possible de retracer dans le cadre de cet article les étapes de cette histoire ouvrière. Soulignons seulement que le livre apporte de judicieux éclaircissements sur la personnalité de Pelloutier et surtout d'Aristide Briand, laissant aux deux célèbres Nazairiens une part assez importante, mais sans plus, car il semble bien que leur influence sur le mouvement ouvrier nazairien a sans doute été plus faible que ce qu'on pourrait croire à première vue.

En ce qui concerne l'anarchisme et l'anarcho-syndicalisme, les contradictions sont bien soulignées et l'ouvrage montre comment un comportement révolutionnaire sur le plan de la lutte économique peut coexister avec une pratique réformiste, voire réactionnaire, sur le plan politique. Encore que sur ce point, il convient de bien s'entendre sur le sens du mot anarchiste, lequel est complètement galvaudé par les commissaires de police dont les rapports constituent la source essentielle pour l'étude du mouvement ouvrier à cette

époque et pour lesquels les termes d'anarchiste et de socialiste sont de toute évidence synonymes. Ce qui amène aussi à penser que la tradition anarchiste de la Loire-Inférieure tient plus du mythe que de la réalité, du moins pour la période antérieure à 1920.

Il paraît évident que le mouvement ouvrier nazairien, malgré quelques temps forts (comme la grève de Trignac en 1894), ne se signale pas, par rapport au reste de la France, par une agitation ou une virulence particulières. Pour cette époque du moins, il serait quelque peu abusif de parler d'une tradition anarcho-syndicaliste spécifique à la Basse-Loire, car celle-ci paraîtrait bien timide par rapport à d'autres foyers ouvriers à la même époque.

Par contre, et sur ce point le livre apporte des points de vue intéressants, on peut déjà discerner à Saint-Nazaire une tradition réformiste qui s'implante solidement dès le début du XX^e siècle (le sous-titre de l'ouvrage aurait pu être « Naisance d'une tradition réformiste »). Parmi les éléments d'explication :

— la spécificité de l'industrie nazairienne, la construction navale dépendant essentiellement des commandes de l'Etat, d'où la tendance à se retourner vers l'Etat (lequel, pour les militants de l'époque, est considéré comme un Etat neutre, un Etat arbitre) ;

— la faible conscience politique des ouvriers, la plupart originaires de régions rurales où le combat essentiel est encore celui de la République contre l'Eglise et les hobereaux. (A ce sujet le livre apporte d'utiles indications sur l'opposition entre les Briérons, ouvriers-paysans, travailleurs qualifiés,

et les Nazairiens venant des campagnes avoisinantes — beaucoup du Morbihan — qui constituent une main-d'œuvre sous-payée).

Dans cette marche vers le réformisme (lequel s'affirme avec le choix des Nazairiens pour le maintien dans la Seconde Internationale en 1920 et s'illustre à merveille dans la personnalité de Blancho), la période de 1914 à 1920 nous semble avoir été un peu sacrifiée. D'abord le choc de 1914, la faillite du mouvement socialiste n'apparaissent pas suffisamment. Comment ont pu réagir les ouvriers nazairiens qui, comme la plupart de leurs camarades français (et européens) de l'époque, faisaient du pacifisme un de leurs principaux chevaux de bataille ? De même, le livre n'insiste pas assez sur la tendance à la contractualisation instituée par l'économie de guerre avec l'arbitrage de l'Etat (n'oublions pas que l'industrie nazairienne est alors reconstruite vers l'armement). Gautier, Blancho et la plupart des dirigeants syndicalistes de Loire-Inférieure eurent alors tendance à user et abuser de cet arbitrage et gardèrent d'ailleurs ce comportement après la fin des hostilités.

Le deuxième tome annoncé par l'A.R.E.M.O.R.S. reviendra sans doute sur cette question du réformisme, car le choix de Saint-Nazaire en 1920 ne peut être attribué au hasard ou à la seule influence de personnalités comme Gautier ou Blancho. Le mouvement ouvrier nazairien, dans sa quasi-totalité, s'est alors prononcé pour le maintien dans le giron de la vieille Internationale Socialiste, et ce choix réformiste s'est confirmé durant toute la période qui a suivi.

Incontestablement, l'ouvrage de l'A.R.E.M.O.R.S. a le mérite

CREMETTERIE

“ Vous avez du cran, vous les communistes ”

Mercredi 25 juin - 19 heures - Rue de l'Ecole à la Crémetterie.

Dans un bigophone les communistes de la cellule Commune de Paris appellent les locataires de la Cité HLM à descendre dans la rue, à venir boire un verre, manger des grillades, discuter avec les communistes.

Autour du stand dressé sur le trottoir plusieurs personnes viendront répondre à l'invitation. D'autres militants pendant ce temps font du porte-à-porte et proposent

à ceux qui ne sont pas descendus une pétition pour l'amélioration de l'entretien de ces immeubles qui sont particulièrement négligés. Bilan de la soirée : 3 adhésions, 80 signatures sur la pétition et de nombreux contacts et comme disait cette dame : « Vous avez du cran, vous, les communistes de vous installer ainsi au coin de la rue ».

Le réseau de lecture publique se met en place à Nantes

Cinq postes de bibliothèques viennent d'être créés à la bibliothèque municipale de Nantes et ce grâce à l'action de notre camarade Jocelyne Cailleau, maire-adjointe chargée de la culture.

Les communistes se félicitent du recrutement qui va intervenir et permettre la mise en place de nouveaux maillons du réseau de lecture publique, notamment dans les quartiers périphériques, puisque quatre des postes créés seront affectés en priorité aux quartiers, dans des bibliothèques intégrées aux maisons de quartier de la Halvêque et de la Colinière.

de nous poser ces questions, même s'il ne prétend pas apporter d'explication définitive.

Pour finir, une suggestion aux auteurs dans la perspective d'une seconde édition (fort vraisemblable vu le succès rencontré par l'ouvrage) : inclure dans le livre un plan de Saint-Nazaire et de ses environs immédiats qui faciliterait et rendrait plus attrayante la lecture des non Nazairiens. Car l'ouvrage mérite quand même plus qu'une simple audience locale.

Alain BERGERAT.

(1) - Saint-Nazaire et le mouvement ouvrier de 1848 à 1920 - par l'A.R.E.M.O.R.S., env. 40 F. On peut se le procurer en s'adressant directement à l'A.R.E.M.O.R.S., 1, rue Jacques-Prévert, 44600 Saint-Nazaire, ou à la librairie « Le Livre Ouvert », 21, rue du Calvaire, 44000 Nantes.

NOUVEAU !

Vos vacances d'ETE en

BULGARIE

2 NOUVELLES

STATIONS au choix :

ALBENA

DROUJBA

PAR AVION DE NANTES

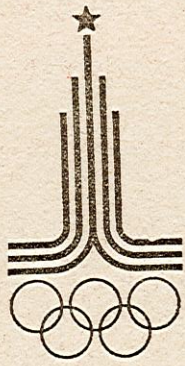


- DÉPART HEBDOMADAIRE (18 mai au 5 octobre), à partir de 1 740 F
La semaine en pension complète (semaine supplémentaire à partir de 650 F).
- CIRCUIT EN BULGARIE (8 jours, de Nantes à Nantes,) à partir de 2 100 F
- Nombreuses excursions à partir de la station, en BULGARIE, ISTAMBOUL, ATHENES, MOSCOU, BUDAPEST, LENINGRAD. KIEV. TBLISSI...

● Libre choix des restaurants à la station... ou en BULGARIE... et... SANS PASSEPORT !...

Renseignements et inscriptions : toutes agences et associations de voyages

UN JEUNE DE LOIRE-ATLANTIQUE AUX JEUX OLYMPIQUES



Saïd Sahmoune, 21 ans, du Cercle de Montoir se rendra aux J.O. à Moscou. Pour la première fois, ce rêve devient accessible pour les jeunes travailleurs, des apprentis, des chômeurs, des collégiens et des lycéens.

500 envoyés spéciaux de toute la France mandatés par le MJCF vont vivre 15 jours au rythme de l'exploit sportif quotidien.

Alors que le pouvoir renforce son autoritarisme, nous présentons un bilan de plus en plus désastreux : la montée toujours importante du chômage, une éducation au rabais, alors que la presse au service de Giscard multiplie mensonges, anti communisme, les jeunes communistes du département refusent catégoriquement de se laisser voler leur vie. La fédération des J.C. de Loire-Atlantique lance un défi à Barre, à Giscard. Oui, nous allons aller voir sur place ce qu'est le socialisme, ses acquis, et à notre retour, nous diront bien haut ce que nous avons vu. Et c'est bien cela que craignent

Giscard, Barre et tous ceux qui distillent à longueur de colonnes et d'antennes leurs mensonges et leurs calomnies pour tenter de nous faire accepter le chômage avant même d'avoir commencé à travailler, la loi de l'argent qui s'étale dès l'école, cette société dure, inhumaine, hiérarchisée et autoritaire, cette société dans laquelle on nous traite comme des pions qu'on achète et qu'on vend.

L'expérience de Saïd sera multipliée par 500 !

500 jeunes délégués aux J.O. qui vont aussi encourager les sportifs français. Ces sportifs que le pouvoir considérait comme des muscles incapables de penser et qui en se battant pour les Jeux ont fait la preuve de leur maturité, ces sportifs qui ont crié non au boycott, et qui, à Moscou accompliront le mouvement, la course à la perfection, obtenus après des années d'efforts, d'entraînement.

Nous devons aider Saïd à vivre cette expérience. Quoi de plus formidable que de se rendre à Moscou, voir le socialisme, assister aux



épreuves des Jeux Olympiques !! Son voyage coûte 4500 F ; nous avons déjà collecté 1500 F lors de la fête de la Brière, résultat très encourageant, nous invitons tous les amis et camarades, les lecteurs des « Nouvelles de Loire-Atlantique », à apporter leur soutien au financement du voyage.

Les versements sont à effectuer au C.C.P. Gilles Barraud avec mention MJCF-JO, ou à porter chez : Evelyn Mackus, 49, rue Parmentier, 44550 Montoir.

Le MJCF

en bref - en bref - en bref

■ A l'imprimerie de « la Presse Guérandaise » plusieurs débrayages ont été observés la semaine dernière pour s'opposer à la mise à pied d'un délégué C.G.T., menacé également de licenciement.

■ Aux Docks généraux Martinon, un mouvement décidé le

10 juin a été reconduit la semaine passée par le personnel, devant le refus de la direction de satisfaire les revendications.

■ « Protec », entreprise de carénage à St-Nazaire, avec la crise de la construction navale, envisage de licencier une trentaine de travailleurs. Déjà des lettres de préavis sont arrivées à leurs destinataires.

■ A « Technip » à St-Nazaire, les employés, techniciens et agents de maîtrise de cette société d'ingénierie ont débrayé deux heures lundi à l'appel de la C.G.T. Ceux-ci jugent les promotions insuffisantes. Le mouvement doit se continuer jusqu'à satisfaction et pour obtenir de nouvelles négociations de la part de la direction.



**Bretagne
Equipement
Collectivités**

EST DEVENUE

**Bretagne
Loire
Equipement**

notre société
développe son activité
dans les Pays de Loire
un nouveau nom ...

un meilleur service

Etudes, Fournitures, Equipements
pour Collectivités locales,
Comités d'entreprises, Associations

3, Rue Fénelon
56100 LORIENT
Tél. 97/21.65.71

Fiancés
MAJOR
vous offre de magnifiques
CADEAUX
Demandez votre livret
dans les magasins MAJOR
de SAINT-NAZAIRE

Exigeons l'annulation des licenciements, la réintégration des "7"

(suite de la première page)

De telles atteintes aux libertés et aux droits des travailleurs à revendiquer et à lutter soulèvent une grande indignation dans la région nazairienne et dans tout le département.

Rien, sinon la volonté patronale de tenter de faire plier la classe ouvrière, ne peut justifier ces sept licenciements.

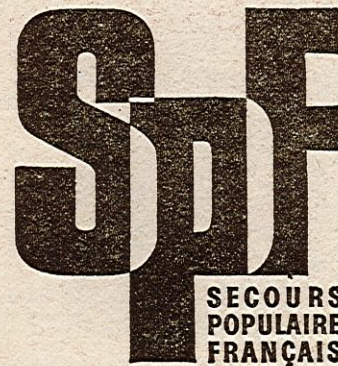
La Fédération de Loire-Atlantique du P.C.F. dénonce ces atteintes aux droits de l'homme et appelle les communistes, les travailleurs, tous les démocrates, à tout faire pour imposer la réintégration de ces sept travailleurs.

Rappelons que le 25 juin, la délégation du Comité national de défense des libertés et des droits de l'homme, présidé par Georges Marchais, avait tenu à apporter son soutien aux travailleurs de la S.N.I.A.S.

Aimé Halbeher, secrétaire de la Section Renault-Billancourt du P.C.F., et Antoine Porcu, député, s'étaient adressés aux travailleurs de Saint-Nazaire et entretenus avec ceux qui sont victimes des sanctions.

La Direction ayant manœuvré pour que la juridiction prud'homale examine ce dossier durant la période de vacances, la Fédération du P.C.F. demande à tous les militants présents, à tous les travailleurs attachés à la défense des libertés, de se rendre au Palais de Justice, le 3 juillet, pour exiger l'annulation des licenciements, la réintégration des « 7 ».

La riposte des travailleurs est de nature à imposer cela et à faire réfléchir pouvoir et patronat s'ils avaient l'intention de choisir cette période de vacances pour perpétrer d'autres mauvais coups.



**SECOURS
POPULAIRE
FRANÇAIS**

Maria aura-t-elle des vacances ?

Maria a dix ans. Elle a trois frères et sœurs dont elle est l'aînée. C'est l'aînée d'une famille portugaise. Pour elle, la vie n'est pas rose tous les jours. Le père malade vient d'être hospitalisé. La mère fait de la dépression nerveuse. Cela se comprend avec un mari malade et quatre enfants à charge, et Maria supporte une partie de ce lourd fardeau. C'est pour cette raison qu'elle n'est jamais partie en vacances.

Peut-être le pourra-t-elle cette année si une famille généreuse peut la recevoir en accueil familial organisé par le Secours populaire français ?

Pendant un mois, elle pourrait quitter la grisaille de sa banlieue et vivre une vie heureuse dans une ambiance familiale agréable.

Le cas de Maria n'est pas unique. Il en existe d'autres qui

sont différents mais aussi lamentables : fils de divorcés, séparés, sans travail, ou tout simplement fils de famille nombreuse.

C'est pour ces enfants que le Secours populaire français organise depuis 1968 son accueil familial en Loire-Atlantique.

Cette année, il espère recevoir 130 enfants.

A ce jour, le Secours populaire français a presque placé la totalité de ces 130 enfants, en particulier grâce à de nombreuses familles amies qui, chaque année, les reçoivent de grand cœur.

Malgré cette générosité, un choix douloureux reste à faire pour les amis du Secours populaire français : devront-ils, faute de quelques nouvelles demandes d'accueil, refuser Maria, Jean-François, Saïd ou Marianne ?

Un appel est donc lancé à d'autres familles de la région qui souhaiteraient recevoir pendant un mois ou deux l'un de ces enfants voués, si la solidarité ne jouait pas, à ignorer ce que le mot vacances veut dire !

Vous pouvez prendre contact avec le Secours populaire français, 13, rue du Maréchal-Joffre, 44000 Nantes. Tél. 74-48-41 ou 60-07-59.

Ou au Comité nantais du Secours populaire français, 22, quai Ernest-Renaud, 44100 Nantes. Tél. 71-23-02.

Permanences :

Les mardis, de 8 h à 12 h et de 15 h à 17 h.

Les mercredis, de 8 h à 12 h.

Les jeudis, de 10 h à 12 h.

Les vendredis, de 14 h à 18 h.

Les samedis, de 10 h à 12 h.

Les marins doivent percevoir leur dû !

(suite de la première page)

mier Ministre afin que celui-ci intervienne auprès du Premier Ministre Grec.

Le 26 juin, notre camarade Danielle DE MARCH, Député à l'Assemblée Européenne, Membre de la Commission Parlementaire mixte C.E.E. - GRECE, est intervenue directement auprès de Georges RALLIS, Chef du Gouvernement Grec.

Dans son courrier, après avoir exposé dans quelle situation se trouvent ces dix-sept marins, notre camarade souligne que ceux-ci entendent "rester à bord tant que n'auront pas été

versés leurs salaires". "Vous conviendrez, poursuit-elle, qu'une telle revendication est parfaitement légitime. Ces dix-sept marins ont d'ailleurs charge de famille et cela ne rend que plus urgente une intervention pour mettre fin à une situation inacceptable où les droits de l'homme les plus élémentaires sont bafoués pour le seul profit de quelques armateurs ou spéculateurs sans scrupule".

"En ma qualité de Député à l'Assemblée Européenne, membre de la Commission parlementaire mixte

CEE-Grece, conclue-t-elle je vous demande instamment, Monsieur le Chef du Gouvernement, d'intervenir le plus rapidement possible afin que les marins du NOTIS soient payés et voient leurs droits respectés".

Directeur de la publication
Maurice ROCHER
41, rue des Olivettes - NANTES

Imprimerie Commerciale
32, bd Laënnec - RENNES
C.P.P. n° 62 987

Composé et Imprimé
par une équipe d'ouvriers syndicaux