

Secrétaires de sections à la Propagande
et trésoriers de sections,

1^{er} RENDEZ-VOUS DU LIVRE ET DE LA SOUSCRIPTION NATIONALE

LUNDI 29 SEPTEMBRE
de 17 h 30 à 18 h 30
au siège de la Fédération

LOIRE ATLANTIQUE **les** **nouvelles**

Hebdomadaire départemental du Parti Communiste Français - N° 142 - 25 Septembre 1980 - Prix : 1 Franc

1^{er} Octobre : DÉFENDRE les LIBERTÉS

Déclaration de la Fédération de Loire-Atlantique du P.C.F.

Le 1^{er} octobre passeront devant les Cours d'appel d'Angers et de Rennes, les « affaires » de Dubigeon-Nantes et Renault-Le Mans, dans lesquelles les directions de ces entreprises intentent un procès en dommages et intérêts pour faits de grève contre la C.G.T. chez Renault, la C.G.T. et la C.F.D.T. chez Dubigeon

L'ampleur du mouvement de protestation des travailleurs et des démocrates peut et doit mettre en échec ces tentatives de remise en cause du droit de grève. La Fédération de Loire-Atlantique du Parti communiste français se félicite de la décision de la C.G.T. de faire de la journée du 1^{er} octobre un grand moment de la bataille des libertés et de la lutte revendicative

Elle appelle tous ses militants, ses organisations, ses élus à tout faire pour que l'importance de la riposte fasse reculer pouvoir et patronat.

La Fédération du P.C.F. constate qu'au cours de la dernière période, l'on assiste à une attaque d'envergure contre les libertés, le droit de grève, le droit d'information des travailleurs. Loin d'être un signe de force, cette offensive révèle les difficultés que pouvoir et patronat rencontrent pour faire accepter par leurs victimes leur politique de redéploiement, de casse de notre industrie nationale, d'austérité renforcée, qu'ils vou-

draient imposer au peuple de notre pays pour préserver leurs taux de profits. Difficultés, car cette politique se heurte à la farouche résistance des travailleurs concernés, résistance d'autant plus grande que dans cette lutte les communistes expliquent que la casse du patrimoine national n'est pas fatale, qu'il faut développer au contraire l'outil de production et de travail. C'est bien pourquoi, patronat et gouvernement déploient tant d'efforts pour gagner au « consensus » qui leur permettrait d'avoir les mains libres. Et c'est bien aussi pourquoi ils se lancent aujourd'hui dans une énorme offensive pour bâillonner ceux qui luttent et que, devant le mécontentement en plein développement, ils recourent à l'intimidation, à la provocation policière, à la répression contre la C.G.T., contre les militants communistes

Ainsi, dans la navale où la Commission de Bruxelles (à majorité socialiste) présidée par le vicomte Davignon prétend imposer un contrôle plus draconien des aides nationales aux chantiers navals afin que le « dégraissage » des effectifs se poursuive, le patronat butte contre la C.G.T. Coïncidence ! C'est le moment choisi pour tenter ce procès dont l'origine remonte à 1977

De même, le procès contre le syndicat C.G.T. Renault intervient au moment où se dessinent les grandes manœuvres de redéploiement

de l'industrie automobile et ce, quelques semaines après le licenciement du secrétaire général du syndicat C.G.T. de Renault-Billancourt : Michel Certano.

Venant quelques mois après l'attaque lancée à la S.N.I.A.S. contre la C.G.T. et

les militants communistes, ces procès illustrent les limites des tentatives du pouvoir pour faire passer le « consensus ». Même, tel un boomerang, ces assauts contre les libertés d'opinion et d'action se retournent contre leurs auteurs et, dans le

même coup, désignent les meilleurs défenseurs des intérêts des travailleurs.

Ces derniers le comprennent bien et, on le verra le 1^{er} octobre, placent leur riposte au niveau de l'offensive contre leurs libertés. C'est la clé de l'avenir.

P.S. : UN FAIT SIGNIFICATIF

Le 17 septembre, la dictature sud-coréenne condamnait à mort Kim Dae Jung.

Le 19, à Séoul, le tribunal militaire confirmait la sentence. Contre ce nouveau et monstrueux crime décidé par la dictature sanglante de Séoul, la protestation s'élève dans le monde.

Dans notre pays, le Parti communiste lance un nouvel

appel. Des intellectuels français s'adressent au Président de la République.

En Loire-Atlantique, notre Fédération, des sections, des cellules interviennent en envoyant lettres et télégrammes à l'Ambassade sud-coréenne à Paris.

Apprenant la venue à Nantes de l'ambassadeur sud-coréen, notre Fédération, le Comité de

ville de Nantes organisent une délégation de protestation contre cette réception organisée par le préfet de la Loire-Atlantique. Les policiers interviennent brutalement contre ceux qui veulent exprimer leur indignation de voir reçu à Nantes le représentant d'un gouvernement d'assassins.

Les élus communistes nantais refusent l'invitation alors que le représentant du P.S., maire-adjoint de Nantes, Guy Goureaux, participe à cette réception, où, comble d'indécence, le président du Conseil général, M. de Cossé-Brissac, adressera des excuses à l'ambassadeur, M. Goureaux lui présentant, pour sa part, ses respects.

Pour ceux qui en doutaient encore, ce nouveau fait éclaire d'un jour cru l'attitude du Parti socialiste. Emule d'un Rocard demandant l'envoi de la flotte française en Baltique, d'un François Mitterrand exigeant plus de rigueur de Giscard d'Estaing en Iran, M. Goureaux illustre à Nantes le virage de son Parti.

Il n'est pas surprenant dans ces conditions qu'il reçoive les félicitations d'Olivier Guichard ou du président de la Chambre patronale de Nantes

Maurice ROCHER.

Secrétaire de la Fédération de Loire-Atlantique du P.C.F.



Parmi les manifestants, on reconnaissait nos camarades Claude Popere et Maurice Rocher.

UNIVERSITÉ :

Un premier recul qui en appelle d'autres

L'émotion qui a suivi l'annonce en juillet des suppressions de diplômes décidées par le pouvoir a obligé le premier ministre à annoncer le rétablissement à Nantes de deux D.E.A. (droit public et génie civil) et de licence de philosophie.

C'est un premier recul. Mais ça ne fait pas le compte. La lutte doit donc se poursuivre et s'amplifier pour le rétablissement de toutes les habilitations.

Comme l'écrit Maurice ROCHER, secrétaire fédéral dans un bulletin diffusé aux universitaires : « Les universitaires peuvent compter sur le soutien des communistes ». Pour sa part notre Parti organise le 8 octobre une rencontre nationale des universités en lutte.

FÊTE DE NANTES :

Objectif et rendez-vous de la vignette

Sections	Date des rendez-vous						Dernier rendez-vous sur la fête, samedi 8 nov.
	17-09	1-10	15-10	22-10	29-10	5-11	
P.T.T.	50	100	200	300	400	500	Règlement des derniers comptes des sections nantaises et extérieures pour atteindre l'objectif final de
S.N.C.F.	40	80	160	240	320	400	
A.C.B. Dubigeon ...	30	60	120	180	240	300	
Nantes-Nord	120	240	480	720	960	1 200	
Nantes-Est	110	220	440	660	880	1 100	
Nantes-Sud	50	100	200	300	400	500	
Chantenay	120	240	480	720	960	1 200	
TOTAL	520	1 040	2 080	3 120	4 160	5 200	6 500

Cinéma "les Club"

76, AVENUE DE LA REPUBLIQUE SAINT-NAZAIRE Tél. 22.53.41

Tous les jours 2 soirées vers 20-22 h. Matinées tous les jours 14 h 30, dimanche, 14 h, 16 h

Le cheval d'orgueil

Le cœur à l'envers

TAXI DRIVER

Interdit moins 18 ans

LES GUERRIERS DE LA NUIT

Interdit moins 18 ans

LA CAGE AUX FOLLES

Interdit moins 13 ans

Les KORRIGANS

8, avenue de la République ST-NAZAIRE Tél. 22.44.79

LE DERNIER METRO

LES DIX COMMANDEMENTS

LA BANQUIERE

LES SOUS-DOUES

IL ETAIT UNE FOIS DANS L'OUEST

A L'AFFICHE A NANTES...

APOLLO
1 - 14 h, 16 h, 18 h, 20 h, 22 h, plus sam., 0 h : **LE COEUR A L'ENVERS.**
2 - 13 h 45, 15 h 55, 18 h 05, 20 h 15, 22 h 25, plus sam., 0 h 30 : **PILE OU FACE.**
3 - 14 h, 16 h 05, 18 h 10, 20 h 15, 22 h 20, plus sam., 0 h 25 : **NEW-YORK CONNECTION.**
4 - 13 h 50, 16 h, 18 h 10, 22 h 20, 22 h 30, plus sam., 0 h 30 : **ATLANTIC-CITY.**
5 - 14 h 30, 16 h 20, 18 h 10, 20 h, 21 h 50 : **LES GUERRIERS DE LA NUIT.**

ARIEL
1 - 14 h, 16 h, 18 h, 20 h, 22 h : **LES MONSTRES DE LA MER.**
2 - (permanent à partir de 14 h) : **SECRETAIRE TRES PARTICULIERE** plus **LES NYMPHOMANES.**

COLISEE (14 h 30, 20 h, 22 h 30, plus dim., 17 h)
1 - **LOULOU.**
2 - **LA FEMME-ENFANT.**
3 - **LE CHEVAL D'ORGUEIL.**

CONCORDE
1 - 20 h 15, plus dim., 14 h : **L'EMPIRE DES SENS.** 22 h 30, plus dim., 16 h : **THE ROSE.**
2 - 20 h 15, plus dim., 14 h : **L'IMPERATRICE ROUGE.** 22 h 30, plus dim., 16 h : **VOYAGE AU BOUT DE L'ENFER.**
3 - 20 h, plus dim., 14 h : **PORTIER DE NUIT.** 22 h 15, plus dim., 16 h : **LE CHAMPION.**
4 - 20 h, plus dim., 14 h : **HUIT ET DEMI.** 22 h 30, plus dim., 16 h : **IL ETAIT UNE FOIS LA REVOLUTION.**

GAUMONT
1 - 13 h 55, 16 h 45, 19 h 40, 22 h 30 : **LE DERNIER METRO.**
2 - 13 h 55, 16 h 45, 19 h 40, 22 h 30 : **LA BANQUIERE.**
3 - 14 h, 16 h 45, 19 h 45, 22 h 30 : **FAME.**
4 - 13 h 55, 16 h 30, 19 h 55, 22 h 30 : **L'EMPIRE CONTRE-ATTAQUE.**
5 - 14 h 30, 20 h 30 : **LES DIX COMMANDEMENTS.**
6 - 13 h 55, 16 h 20, 22 h 30, plus dim., 18 h : **LES SOUS-DOUES.**

KATORZA (14 h 30, 20 h, 22 h 30, plus dim., 17 h)
1 - **LE CHEVAL D'ORGUEIL.**
2 - **LA FUREUR SAUVAGE.**
3 - **EXTERIEUR-NUIT.**
4 - **LA PETITE SIRENE.**

RACINE 14 h, 15 h 30, 17 h, 18 h 30, 20 h, 21 h 30, 23 h
1 - **L'UN DANS L'AUTRE** plus **ETREINTES DECHAIINEES.**
2 - **DECHARGE TOUT** plus **CHALEURS SCANDINAVES.**

VERSAILLES
1 - 20 h, plus dim., 14 h : **AGUIRRE, LA COLERE DE DIEU.** 22 h 15, plus dim., 16 h : **MONTY PYTHON, SACRE GRAAL.**
2 - 20 h 15, plus dim., 14 h : **LE MARIAGE DE MARIA BRAUM.** 22 h 30, plus dim., 16 h : **ABATTOIR 5.**

Gaumont

CATHERINE DENEUVE
GERARD DEPARDIEU
JEAN POIRET
LE DERNIER METRO



LA BANQUIERE
LES DIX COMMANDEMENTS
L'EMPIRE CONTRE-ATTAQUE
LES SOUS-DOUES

LES NOUVEAUTÉS DE LA SEMAINE

- **LE DERNIER METRO.** — Film français de François Truffaut, interprété par Catherine Deneuve, Gérard Depardieu, Jean Poiret, Andréa Ferréol.
- **EXTERIEUR NUIT.** — Film français de Jacques Bral, interprété par Christine Boisson, André Dussolier, Gérard Lanvin.
- **LA FEMME-ENFANT.** — Film de Raphaële Billetdoux, avec Pénélope Palmer, Klaus Kinski, Michel Robin.
- **LE CHEVAL D'ORGUEIL.** — Film de Claude Chabrol, d'après l'œuvre de Pierre-Jakez Hélias, avec Jacques Du-filho, Bernadette Le Sache, François Cluzet, Paul Le Person.
- **LE COEUR A L'ENVERS.** — Film de Franck Apprederis, avec Annie Girardot, Laurent Malet, Charles Denner, Stéphane Audran.

APOLLO 5 salles, 5 films

ATLANTIC-CITY (Lion d'Or Venise 1980)

PILE OU FACE | **NEW-YORK CONNECTION** | **LE COEUR A L'ENVERS**
(interdit - 18 ans)

WARRIORS, LES GUERRIERS DE LA NUIT
(Interdit moins 18 ans)

ARIEL 2 SALLES

- **FESTIVAL DU FILM FANTASTIQUE**
- **LES MONSTRES DE LA MER** (interdit - 13 ans)
- **2 films « HARD »** au même programme tarif réduit Interdit moins de 18 ans
- **SECRETAIRE TRES PARTICULIERE**
- **NYMPHOMANES**

HORAIRE LES KORRIGANS

Salle 1 : Tous les jours, 14 h 30, 19 h 55, 22 h 30, plus mercredi, sam., dim., 13 h 55, 16 h 30.
Salle 2 : (film seul). Tous les jours, 14 h 30, 20 h 15, mercredi, sam., dim., 14 h 15, 15 h 15.
Salle 3 : Tous les jours, 14 h 30,

19 h 50, 22 h 30, plus mercredi, sam., dim., 13 h 50, 16 h 30.
Salle 4 : Tous les jours, 14 h 30, 20 h 05, 22 h 15, plus mercredi, sam., dim., 14 h 05, 16 h 15.
Salle 5 : (film seul). Tous les jours, 14 h 30, sauf mercredi, dim., 13 h 50, 16 h 30, 20 h 30, sam., 13 h 50, 16 h 30, 19 h 50, 22 h 30.

"FESTIVAL DE L'ILE FEYDEAU"

27 SEPTEMBRE - 3 OCTOBRE

L'association « Renaissance de l'île Feydeau » relance cette année le festival Kervégan. Le programme en est riche et varié : visites guidées du quartier, foire à la brocante, conférence sur Jules Verne, par Mme Luce Courville, et sept jours durant, un festival de théâtre regroupant les différentes troupes nantaises.

Une première en quelque sorte, car si les troupes actuellement en activité sur Nantes ont eu plusieurs fois l'occasion de se rencontrer, jamais encore, à Nantes même, elles n'avaient eu l'occasion de se produire ensemble. Réunies en juillet dernier à Rennes avec les autres troupes bretonnes, au total dix-huit troupes dont sept nantaises, elles se présentaient ainsi : « Nous n'avons que des moyens de survie. Donc des conditions de travail inadmissibles, et nous sommes contraints à une auto-exploitation permanente pour essayer de nous en sortir. Les collectivités locales méconnaissent totalement nos conditions de travail. Pas de moyens, pas de locaux, et pas d'argent. Nous sommes des professionnels, c'est-à-dire que chaque

jour nous nous rendons à notre travail et que nous fabriquons quelque chose ».

Ce sont là sans doute les conditions de vie et de travail de la plupart des jeunes compagnies professionnelles. Mais il ne faut pas ignorer non plus, à Nantes, que par un ensemble de mesures : conventions signées avec certaines troupes, subventions pour les autres, mise à la disposition de locaux, un effort important a été fait pour le théâtre, et que Jocelyne Cailleau n'y est pas étrangère.

Certes, il reste beaucoup à faire, mais s'en tenir à mettre en cause les collectivités locales, c'est ignorer l'essentiel. Dans la stratégie de déclin national menée par le pouvoir, le théâtre, la culture, sont menacés, tout comme le sont l'industrie, le commerce, l'agriculture... Ainsi, le budget du ministère de la culture ne progressera l'année prochaine que de 11,6 %. En clair, les crédits seront inférieurs en pouvoir d'achat, en 1981, à ceux de 1980. Ce budget est le signe le plus marquant d'une politi-

suite page 3

Edouard NIERMANS (ANTHRACITE) aux KORRIGANS, mercredi prochain

Mercredi prochain 1er octobre, le réalisateur Edouard NIERMANS sera aux KORRIGANS à Saint-Nazaire pour présenter son dernier film « ANTHRACITE ». La projection du film aura lieu à 21 h, et sera suivie d'un débat avec le réali-

sateur. Rappelons que ce film est une critique radicale d'une institution scolaire religieuse, de ses règles morales, de son fonctionnement, de son pouvoir. Ce film est interprété par Bruno CRAMER, Jean BOUYSE, Jean-Pol DUBOIS, Jenny CLEVE.

du mardi 30 sept. au dimanche 12 oct.

Palais de la Beaujoire NANTES

HOLIDAY ONCE

présente **SON NOUVEAU SPECTACLE 80**

Tous les soirs à 20 h 30, les samedis à 21 heures
Pas de soirée le dimanche - Lundi relâche
Matinées, samedi 4 octobre à 17 h 30
Mercredis 1^{er} et 8 octobre à 15 heures
Samedi 11 octobre à 17 h 30, dimanches 5 et 12 octobre à 14 h et 17 h 30

LOCATION à partir du lundi 15 septembre

NANTES : Grands Magasins Decré
Palais de la Beaujoire (9 h 30 à 12 h 30 et 13 h 30 à 18 h 30 les dimanches de 11 h à 17 h)

PRIX DES PLACES : 30, 42, 48, 54, 60 F
Enfants jusqu'à 15 ans : demi-tarif, les mardis, mercredis, jeudis et les séances de 14 heures le dimanche.

Tous renseignements : tél. 49.44.44
On ne loue pas par téléphone

ANCENIS, Syndicat d'Initiative, place du Pont, 83.07.44
CHATEAUBRIANT, Syndicat d'Initiative, 40 rue du Château, 81.04.53
LA BAULE, Syndicat d'Initiative, 60.28.20 et 60.28.22
ST-NAZAIRE, Agence de Voyages Sunny, av. de la République, 22.56.09
CHOLET, Syndicat d'Initiative, place Rouger, 62.22.35 et 62.28.78
CHALLANS, Ringard Voyages, 14 place de Gaulle, 68.13.25
LA ROCHE-SUR-YON, Librairie de l'Etoile, 1 rue G.-Clemenceau, 37.01.69

NANTES :

AU CONSEIL MUNICIPAL

du 17 septembre

A ce conseil de rentrée, deux interventions importantes de nos élus Paul Le Guilloux et Jeanine Trouillard, la première devait rappeler le contexte dans lequel s'effectue cette rentrée sociale et scolaire, la seconde donnait la position du groupe communiste sur le projet d'autopont à Pirmil.

Dénonçant les méfaits de la politique actuelle du pouvoir, le président du groupe communiste s'insurgea contre ses conséquences pour notre ville :

« Cette entreprise de redéploiement, de restructuration et, en fait, de démantèlement du potentiel économique, nous la connaissons bien à Nantes, témoins les entreprises de notre ville et de notre région qui sont en train de licencier, de fermer leurs portes ou de se faire racheter par des grands groupes, notamment dans des secteurs d'activité aussi importants que le bâtiment et la sidérurgie.

On brade aujourd'hui ce qui reste de la navale : SOPECA, dernière entreprise de carénage de Nantes vient de déposer son bilan; la Nantaise de Fonderies est plus que jamais menacée de suppression; Dubigeon réduit encore son activité. Quant au port de Nantes, les efforts conjugués des services d'Etat, de la Chambre de Commerce et du grand patronat, risquent de le faire glisser vers l'estuaire dans le seul intérêt de quelques-uns, au mépris des intérêts vitaux de la région ».

La rentrée scolaire s'est également faite dans des conditions déplorables :

« Nous tenons à dénoncer les conditions dans lesquelles s'effectue une rentrée scolaire qui concerne 243 000 enfants dans notre département : trop de classes surchargées, trop de refus d'inscription dans les établissements faute de place, alors qu'on ferme abusivement certaines classes, trop de créations de postes, trop d'auxiliaires réduits au chômage ».

Rappelant les déclarations des élus communistes sur la nécessité de mettre en place des ponts urbains, et le tunnel de Cheviré afin d'éviter l'asphyxie de l'agglomération nantaise, Jeannine Trouillard a mis le Conseil en garde sur le caractère transitoire et insuffisant de l'autopont à Pirmil. Elle insista également sur la nécessité de faire payer l'Etat et le département une dépense qui s'élèvera à 6 millions de francs.

FESTIVAL DE L'ILE FEYDEAU (suite)

que qui peu à peu conduit à l'asphyxie de la création vivante et à la disparition des professionnels dans notre pays. Dans quelques domaines cependant, dont les conservatoires, le théâtre, des résultats ont été arrachés. Ils n'auraient pas été obtenus sans la lutte des gens de culture concernés, le soutien que leur ont apporté leurs publics, la bataille d'explication qu'ont menée les communistes. La leçon est à retenir : il est possible d'enrayer le déclin culturel là où les luttes se développent. Aucune campagne gouvernementale n'empêchera les communistes de le rappeler, et de se battre.

Festival de l'île Feydeau, du samedi 27 au vendredi 3, avec « La Biduline », le théâtre de la Petite-Ortie, le théâtre de La Baraque, le théâtre du Nombre-d'Or, la Compagnie des Marionnettes de Nantes, « La Chamaille », le théâtre du Galion.

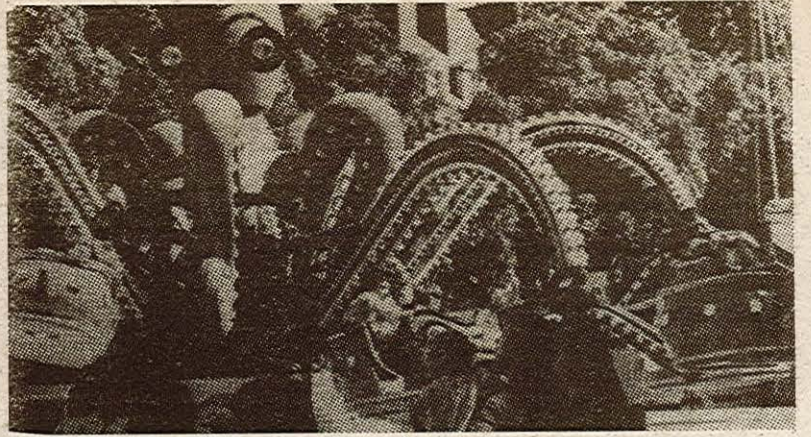
FOIRE D'ETE... FOIRE D'AUTOMNE...

L'été n'a qu'un temps, et les premières giboulées sont venues saluer l'automne « naissante »... et mouiller le nombreux public de la Foire. Mais qu'importe, c'est la Fête, et l'occasion de se mettre à l'abri dans les manèges (couverts !), les tirs et loteries, les confiseries, les « curiosités » et autres châteaux hantés...

On patage un peu, mais la bonne humeur garde force de loi... et la Foire d'Été continue, entre dans sa quatrième semaine, avec ses heures tranquilles et ses jours d'affluence. Tels les week-ends mais aussi

les mercredis, jour fâste pour les enfants, pour qui était organisé la semaine dernière un concours de costumes en papier journal, doté de somptueuses récompenses et qui connut un certain succès; ce dernier mercredi avait lieu la journée demitarif pour les enfants, et c'était aussi la journée des enfants déshérités, qui se sont vu offrir gracieusement friandises et distractions...

Mais il reste une semaine, une grande semaine pour s'amuser, la dernière de la Foire d'Été 1980. Aussi ne la manquons pas !



6 SEPTEMBRE - 5 OCTOBRE 1980
FOIRE D'ÉTÉ
 COURS SAINT-PIERRE — NANTES — COURS SAINT-ANDRÉ
CHAQUE JOUR, 100 ATTRACTIONS pour vous DISTRAIRE
DE 14 HEURES A MINUIT

E. LECLERC
 Du 1^{er} au 11 octobre
anniversaire et 10 JOURS EXTRA
 Route de Rennes. Orvault
DES PRIX... DES PRIX... DES PRIX...
 Route de Pornic. Rezé

BOUCHERIE	Crème fraîche d'Isigny 20 cl	2,35	POUR VOS ANIMAUX
OPERATION CONGELATEUR	Margarine au tournesol Reddy 250 g	2,65	Steacky
Morceaux familiaux par 3 kg minimum	PRODUITS SURGELES		boîte de 6 sachets
Agneaux entier ou demi	Steacks hachés	38,40	Pâté morceaux Calou
le kg	sachet 2 kg		le lot de 2 boîtes 4/4
Faux-filet	Homard canadien	13,85	Brisure de riz
le kg	la pièce 250 g		le sac de 2 kg
Longe de porc entière ou demi	Pommes noisettes Findus	4,80	PARFUMERIE - HYGIENE
le kg	350 g		Savon Camay modèle bain
Jambon, environ 10 kg	CREMES GLACEES		le lot de 6
le kg	12 Cornettos Motta	19,80	Eau de cologne 3 F 70°
Poitrine fraîche	le 100 ml		le flacon de 250 ml
le kg	16 esquimaux Gervais	12,60	Change slip Peau Douce 8 à 12 kg
VOLAILLES	EPICERIE - CONSERVES		la boîte de 60
Poulet P.A.C., classe A	Garniture de céleri L'Ecuyer	1,50	DROGUERIE - LESSIVES
le kg	la boîte 4/4		Ariel E 15
Rôti de dinde fait main	Sardines à l'huile Lampara (Italie)	4,05	la boîte de 5 kg
le kg	le lot de 3 boîtes 1/6		Déodorant Wizzard
Caille congelée	Huile au tournesol Phébor	9,95	le lot de 2 bombes
la barquette de 4	le lot de 2 litres		Cirage Barane
TRAITEUR	Riz long de luxe R B	3,30	le tube
Bouchée à la Reine	le sachet de 1 kg		BRICOLAGE
les 4	Compote de pommes	1,85	Sachet de 500 chevilles
Langue de bœuf sauce madère	la boîte 4/4		Thermoplastiques
le kg	BISCUITERIE		Etagerie Kit F R Z traitée Epoxi,
CHARCUTERIE	Petit Exquis l'Alsacienne	2,75	comprenant 4 étagères + 4 cornières, 1,50 m haut x 0,75 large x 0,30 profondeur
Saucisson à l'ail, 1 kg environ	le lot de 2 paquets		Poste à scuder, 140 ampères commutables - 220 : 380 V + chariot
le kg	Cacahuètes Irpa	2,30	
Saucisses de Strasbourg Geo	le sachet de 250 g		JARDINAGE
le lot de 2 paquets de 10	LIQUIDES		Thuyas atrovinsens pour haie
PATISSERIE	Bière Kronembourg	23,55	40/50
« FABRICATION MAISON »	l'hyper pack de 24 x 25 cl		Tulipe Super Darwin 10/11
« PUR BEURRE »	Boisson à l'orange Sambo	11,25	la boîte de 100
Eclairs	le pack de 6 litres		Jacinthe de Hollande variée 15/16
par 7	Cidre brut sec Guillet	1,60	le filet de 10
Palmiers	(consigne en sus) le litre		Terreau K B
par 4	Vin rouge Des Rochers 12°	2,85	le sac de 10 litres
CREMERIE	(consigne en sus) le litre		Fumus K B
Fromage Normand 45 % de M.G.	Bartissol rouge	15,45	le sac de 10 kg

GRANDE FOIRE SOUS CHAPITEAU
 AUX VINS, AUX FROMAGES, AUX PRODUITS SURGELES,
 AUX TEXTILES, AUX CHAUSSURES, AUX PNEUS, AUX BATTERIES

De l'école au collège et au lycée : on lutte

Les apparences : la rentrée scolaire s'est bien passée, comme le laisse entendre le Rectorat. De son côté le SNI-PEGC affirme que la réunion du Comité Technique Paritaire aboutit à un bilan « largement positif ». Tel n'est pas l'avis du SGEN, par exemple qui estime que sur 34 ouvertures de classe 26 proviennent de fermetures. Et ce ne sont que quelques repères au milieu de la masse des problèmes qui se posent.

La réalité est infiniment moins souriante et les luttes n'ont pas manqué de se développer, marquant par là le refus d'une politique contraire aux intérêts des jeunes, des enseignants, des travailleurs.

D'abord, trop d'enfants sont à la recherche d'une école, en particulier dans l'enseignement technique. Certains après la 5^e, faute de place, reviennent au collège. D'autres, après la 3^e, en sont réduits à aller à l'ANPE. Le SNETP-CGT a vigoureusement dénoncé cette situation et réclame des ouvertures nouvelles. En primaire, trop de classes restent surchargées, faute de postes. Là aussi on réagit. Les parents des écoles Champenois et Gay-Lussac ont occupé leurs écoles et reçu le soutien de notre camarade Joël Busson, maire de Doulon. Les parents d'élèves des Marsauderies se sont eux aussi mobilisés. Et la lutte paie, bien sûr. Nombreux ont été ceux qui se sont battus pour l'ouverture de l'école publique de Ligné, en premier lieu les communistes : notre camarade Jean-Louis Le Corre, conseiller général était déjà intervenu directement auprès du ministre. Le transport des enfants, véritable vache à lait des transporteurs, a été l'objet de luttes nombreuses.

Il est important que les cinq syndicats de l'enseignement secondaire, appuyés par les agents CGT aient pu mener à bien le mouvement de grève du 18 septembre. Le consensus en avait pris un sacré coup l'année scolaire dernière devant une telle

unité dans la lutte, le gouvernement et les réformistes comme Maire, Henry, George, ont mené et mènent une campagne de division politique de tous ceux qui luttent : ne pouvant faire reculer les enseignants, on veut jeter le trouble parmi eux. Par leur participation, ils ont montré leur détermination à ne pas céder. Nulle part on ne reste l'arme au pied. Nulle part, on n'admet le maintien d'une situation dommageable à tous. C'est aussi le chemin du changement.



Les « bavures » de la rentrée. Pour protester contre une fermeture de classe, les parents d'élèves de l'école primaire de Champenois occupent l'école. Parmi les parents assis sur les bancs d'écoliers, notre camarade Joël Busson, maire adjoint de Nantes, venu apporter son soutien.

Suicide d'une maîtresse-auxiliaire, Martine Godeau, notre camarade.

C'est avec une grande tristesse que la Fédération de Loire-Atlantique du P.C.F. a appris la fin tragique de notre camarade, Martine GODEAU.

Professeur, elle eut à subir les conditions difficiles d'un métier où les tâches quotidiennes sont alourdies par l'éloignement, la surcharge des classes, tous les effets de la politique d'austérité du pouvoir.

Maîtresse-auxiliaire, elle fit l'objet de déplacements incessants vécus dans l'incertitude de l'emploi, elle a connu la déqualification des postes. Elle faisait partie des milliers de fonctionnaires que le gouvernement Giscard-Barre déplace à sa guise sans égard

pour l'usure morale et les difficultés matérielles provoquées.

Militante syndicale et politique, elle s'est battue pour qu'on n'en reste pas là, pour que la fonction enseignante trouve sa véritable place, pour que le changement politique auquel elle aspirait soit aussi l'annonce d'une nouvelle école.

La Fédération de Loire-Atlantique du P.C.F., notre journal, en ces douloureuses circonstances, présentent à sa famille, déjà durement éprouvée par la mort d'Anne-Claude GODEAU lors de la manifestation pour la paix en Algérie au métro Charonne en 1962, leurs condoléances attristées.

HOPITAL DE NANTES :

l'argent de la caisse de retraite pour cacher la misère

Une caisse de retraite qui ne sait pas quoi faire de son argent, ce n'est pas une chose courante à une période où Giscard et consorts mènent campagne pour limiter le pouvoir d'achat des retraités (cotisation Sécurité sociale). C'est pourtant le cas de la Caisse nationale de Retraite des Agents des Collectivités locales (CNRACL). C'est l'organisme qui remplace la Sécurité sociale pour la masse des agents des mairies et des hôpitaux publics.

Aujourd'hui, elle a un excédent de 168 millions (16 milliards de centimes). Que pensez-vous qu'on va faire de cet argent ?

— Revaloriser les retraites des agents qui aujourd'hui sont obligés de cotiser à des caisses complémentaires pour avoir une retraite à la limite de la décence ?

— Abaisse, l'âge de la retraite permettant de libérer des emplois en cette période de chômage ?

Pensez-vous ! Non

Le gouvernement vient de décider de diminuer les cotisations patronales. Celles-ci, dans le deuxième semestre, vont tomber de 16 % à 6 %. Questionné, notre camarade Michel Moreau administrateur du C.H.R., nous a signalé que l'hôpital de Nantes pour sa part se retrouve avec un pécule non prévu de 13 746 000 F (plus d'un milliard de centimes).

Et cet argent, au lieu de bénéficier aux agents hospitaliers, va permettre à l'hôpital de pallier au déficit des frais de fonctionnement.

Et ainsi la direction du C.H.R. a pu présenter à son conseil d'administration un budget supplémentaire sans exigence particulière. Les représentants du ministère de la Santé ont trouvé cela très bien.

L'argent des caisses de retraite arrive à point nommé. Sans lui il aurait fallu ou réduire les dépenses de l'hôpital ou demander l'aide de l'Etat.

Cet artifice permet de cacher aussi la misère de l'hôpital aux frais des agents hospitaliers. Dans ces conditions Michel Moreau a refusé de voter le budget supplémentaire.

Contre la casse industrielle et les suppressions d'emplois : deux interventions de l'USTM - CGT

Dans un communiqué, l'U.S.T.M.-C.G.T. de Loire-Atlantique dénonce vigoureusement « l'attitude du gouvernement et du patronat à l'égard des travailleurs qui luttent avec la C.G.T. pour le maintien du potentiel industriel et de leur emploi comme c'est le cas à Manufrance et Nantaise de Fonderies ».

Prenant appui sur les actions en cours dans ces deux usines, l'U.S.T.M.-C.G.T. et les syndicats de la métallurgie de Loire-Atlantique viennent de prendre deux initiatives :

● L'une concernant la Nantaise de Fonderies en intervenant auprès de la DATAR, de la Chambre patronale, de la Préfecture, du CODELA pour exiger une solution industrielle assurant l'intégralité de l'outil de travail et de l'emploi.

● L'autre concernant Manufrance en intervenant auprès du président de la République, pour exiger l'attribution immédiate des Fonds annoncés depuis plusieurs semaines pour que soit mis un terme aux obstacles de toute nature à la reprise d'une activité normale de Manufrance.

NECROLOGIE

Notre camarade Marcel Maillard, qui fut pendant plus d'une quinzaine d'années le secrétaire de la cellule de Besné-Crossac (section de la Brière) et diffuseur de « L'Humanité-Dimanche » dans toute la région pontchâtellaine vient de disparaître à l'âge de 48 ans des suites d'une longue et pénible maladie.

Ses obsèques ont eu lieu la semaine passée à Crossac.

A son épouse, ainsi qu'à ses enfants, membres de notre parti également et à sa famille, les communistes de notre département et « Les Nouvelles de Loire-Atlantique » présentent leurs fraternelles condoléances.

AGGLOMERATION NANTAISE

Devant l'importance de l'actualité, nous ne rendrons compte que la semaine prochaine de la conférence de presse des élus communistes sur la « réforme démocratique des collectivités territoriales ».

Nous prions nos lecteurs de bien vouloir nous en excuser.

Directeur de la publication
Maurice ROCHER
41, rue des Olivettes - NANTES

Imprimerie Commerciale
32, bd Laënnec - RENNES
C.P.P. n° 62 987

Composé et Imprimé
par une équipe d'ouvriers syndés

E. LECLERC Rte de La Rochelle à REZÉ

SUCCÈS D'UN NOUVEAU DÉPART...



Du 9 au 20 septembre, le Centre LECLERC de la route de La Rochelle à REZÉ fête son agrandissement. Douze jours de liesse avec des promotions à tout casser, des affaires sensationnelles et en prime la possibilité de gagner quatre bons d'achats de 500 F chaque jour, et une TALBOT-SOLARA à la clôture de cette grande Fête LECLERC. Il y eut du monde on s'en doute d'autant que cet agrandisse-

ment du magasin s'accompagnait d'un nombre de services plus important : boulangerie-pâtisserie sur place, galerie marchande, des produits nouveaux en tous domaines, un parking presque doublé, six postes-essence en libre-service, une station de levage-auto automatique, etc., et dans un proche avenir, une cafétéria-grill-salon de thé. Bravo LECLERC !

DIMANCHE 28 SEPTEMBRE à Nort-sur-Erdre Le Port Mulon

La Section de la Vallée de l'Erdre du P.C.F. organise, dans le cadre exceptionnel d'un grand parc boisé au bord de l'Erdre, la

FÊTE DE LA TERRE

STANDS — JEUX DIVERS — BALL TRAPP

SPECTACLE

Allocution de Marcel GUINTARD
Membre du Comité Central