

QUATRE COMMUNISTES AU GOUVERNEMENT

Charles Fiterman, ministre d'Etat, ministre des Transports. Jack Ralite, ministre de la Santé.

Marcel Rigout, ministre de la Formation professionnelle. Anicet Le Pors, ministre délégué auprès du premier ministre chargé de la Fonction publique et des Réformes administratives

Georges Marchais à TF 1 : " Nous voulons réussir le changement "

Charles FITERMAN



Charles Fiterman

Né le 20 décembre 1933 à Saint-Etienne, dans la Loire, Charles Fiterman est ouvrier électricien. Il adhère au PCF en 1951, devient secrétaire fédéral de la Jeunesse communiste de la Loire en 1952 avant d'être élu à la direction fédérale du Parti Communiste en 1957.
De 1958 à 1962, il est secrétaire du syndicat CGT de l'entreprise SFAC de Saint-Etienne, une usine qui appartient au groupe Schneider.
Directeur de l'Ecole centrale du PCF à partir de 1963, il devient en 1965 collaborateur du Comité Central.
C'est au XX^e Congrès du PCF qui a lieu en 1972, qu'il est élu membre du Comité Central. En 1976, il deviendra membre du Bureau Politique et secrétaire du Comité Central lors du XXII^e Congrès.
Il est responsable du secteur propagande et communication ainsi que des problèmes de la jeunesse.

Jack RALITE



Jack Ralite

Jack Halite, député de la Seine-Saint-Denis et membre du Comité Central du PCF est né le 14 mai 1928 à Chalons-sur-Marne. Il était membre de la Commission des Affaires culturelles de la précédente Assemblée et a été rapporteur du budget du cinéma.
Longtemps journaliste à « l'Humanité » et à « l'Humanité-Dimanche », Jack Halite a été réélu député dès le premier tour le 14 avril dernier, il est adjoint au maire d'Aubervilliers.

Marcel RIGOUT



Marcel Rigout

Marcel Rigout est né le 10 mai 1928 à Verneuil-sur-Vienne dans la Haute-Vienne. Son père, scieur de long était membre du Parti Communiste Français. Sa mère ménagère, était sympathisante communiste.
Marcel Rigout, après son CAP, a exercé le métier de tourneur sur métaux à l'arsenal de Limoges. Il s'est engagé dans la Résistance à l'âge de 15 ans et a adhéré au PCF en 1944.
En 1961, il est élu membre du Comité Central du PCF. Il est élu député de la Haute-Vienne pour la première fois en 1967, conseiller général en 1970 et membre du conseil régional du Limousin en 1973.
Il a été réélu député de la Haute-Vienne (Saint-Junien, Saint-Yrieix) dimanche dernier.

Anicet LE PORS



Anicet Le Pors

Anicet Le Pors est né le 1^{er} avril 1931. Sénateur des Hauts-de-Seine et membre du Comité central du P.C.F., il est ingénieur et docteur en sciences économiques.
Son adhésion au PCF remonte à 1958.
Nommé chargé de mission en 1965 à la direction de la prévision du ministère de l'Economie et des Finances, il en devient chef de division en 1969.
En 1975, il conduit la mission interministérielle sur l'immigration.
Anicet Le Pors est également l'auteur de plusieurs ouvrages économiques.

Ceux qui grincent...

La droite battue et bien battue le 10 mai. La gauche majoritaire dans le pays et à l'Assemblée nationale, en juin, des ministres communistes au gouvernement, tout cela coup sur coup peut porter au vertige.

L'événement prend un caractère historique. Passer en un mois du régime de Giscard d'Estaing à des ministres communistes témoigne vraiment de la volonté de changement de notre pays et de la volonté des communistes de réussir ce changement.

Mais de cela, M. Paul-Jacques Truffaut ne veut pas en entendre parler. Et, dans « Ouest-France » du 24 juin, il poursuit son attaque en règle contre le Parti communiste.

A l'entendre, Georges Marchais aurait avalé le contenu d'une chapellerie (1) pour caser ses ministres !

La vérité, c'est que P.-J. Truffaut en bave de voir ce souffle d'air pur que représentent les ministres communistes, écartés pendant trente-quatre ans du gouvernement, prendre une place qui fait honneur à la lutte qu'ils ont menée, conscients qu'ils ont des responsabilités qu'ils ont à assumer.

M. Truffaut peut être méprisant à l'égard

des communistes, mais, la solidarité gouvernementale jouant, il risque aussi tout à la fois de mépriser le Président de la République, son Premier ministre et le gouvernement.

Pour nous, une telle attaque ne fait que renforcer le jugement positif que nous avons émis sur la participation des ministres communistes au gouvernement et l'équilibre des textes qui ont été signés par notre parti.

Un seul souci nous anime : sortir le pays de la crise et aller vers le changement souhaité par le peuple français.

Mais ces journées historiques de mai et juin 1981 ne nous feront pas oublier, monsieur P.-J. Truffaut, la nécessité de rechercher, d'analyser les raisons de notre recul, ce que nous avons commencé à faire. Pour l'instant, sachez que votre article nous porte plus à la réjouissance qu'à la morosité qui vous anime.

Maurice ROCHER,
Secrétaire fédéral.

(1) « avaler son chapeau », Ouest-France du 24-6-81.

SOCIÉTÉ EUROPÉENNE DE BRASSERIE

la montre patronale retarde

Mercredi dernier le personnel de l'usine de Nantes de la Société Européenne de Brasserie s'est mis en grève à l'appel de la CGT et de la CFDT. Le conflit parti de l'usine de Champignénilles de la SEB s'est rapidement étendu et en fin de semaine, c'est la quasi totalité des usines du groupe en France qui étaient paralysées.

Il faut dire que depuis plusieurs années la direction de la SEB n'a que deux grandes idées : restreindre la production et renforcer l'exploitation du personnel. Ainsi, en 1974, elle avait élaboré un plan prévoyant qu'en 1980 l'entreprise n'aurait plus que 4 des 15 usines qu'elle comptait en France.

De même, depuis 1975, aucun accord n'avait pu être conclu sur les salaires et en 1980, ceux-ci ont été bloqués 2 % au-dessous de l'indice officiel de l'INSEE.

Mais déjà en 1977, après 3 semaines de grève, les travailleurs de la SEB avaient réussi à faire plier la direction de l'entreprise et à préserver de la restructuration la plus grande partie des usines du groupe.

Malgré tout, 5 usines ont disparu et aujourd'hui les travailleurs exigent la garantie de l'emploi. Ils veulent aussi en finir avec les blocages de salaire et demandent une garantie de ressources avec progression du pouvoir d'achat. Enfin ils revendiquent l'amélioration de leurs conditions de travail, notamment par la réduction progressive de l'horaire hebdomadaire à 35 heures sans diminution de salaire. Pour eux, c'est cela le changement.

Les communistes de l'entreprise participent activement à la lutte. Des jeudi, une déléguée de la Fédération de Loire-Atlantique et du Comité de Ville de Nantes du PCF apportait son soutien aux travailleurs.

Notre camarade Michel MOREAU, Conseiller Général du canton s'est aussi immédiatement rendu sur place et a assuré les travailleurs de sa solidarité active.

Les trois premiers jours de grève ont d'ailleurs déjà obligé la direction à faire des concessions. Une négociation s'est ouverte entre ses représentants et ceux du personnel, et de premiers pas ont pu être franchis concernant notamment les droits syndicaux et la réduction de l'horaire hebdomadaire. Cependant les travailleurs ont décidé à la quasi unanimité de poursuivre leur action jusqu'à ce

qu'ils aient obtenu une prime de vacance régulière de 2.000 F (et non exceptionnellement comme le voudrait la di-

rection), et l'assurance que les salaires connaîtront une progression en rapport avec celle du coût de la vie.

L'HUMA DANS TOUTES LES MAINS

Satisfaction d'avoir puissamment contribué à la défaite de la droite, après l'avoir combattue pendant plus de 20 ans sans esprit de recul, satisfaction d'avoir, durant cette longue période, non seulement défendu sans relâche les intérêts des travailleurs contre le pouvoir des monopoles mais d'avoir semé des idées, qui mûrissent, fait naître des espoirs, qui s'expriment, fait reculer la résignation ; satisfaction d'avoir, par une activité militante multiforme, ai-

dé à ouvrir la voie à une autre politique pour la France.

Insatisfaction — même si la force d'un grand parti comme le nôtre ne se mesure pas seulement au nombre de ses électeurs, de ses députés — devant des résultats électoraux qui ne nous associent que de façon trop modeste à la victoire commune des partis de gauche, et qui favorisent plus que nous, d'autres qui ont fait moins, plus tard, moins

cinéma

Les nouveautés de la semaine

- 2001, L'ODYSSÉE DE L'ESPACE — Film de Stanley Kubrick, d'après le roman d'Arthur C. Clarke. Chef d'œuvre de la science-fiction, un excellent repère.
- IDOLMAKER — Film américain de Jerry London, avec Richard Chamberlain, Frankie Sakai, Toshiro Mifune, Yoko Shimoda.
- L'ŒIL DU TÉMOIN — Film américain de Peter Yates, avec William Hurt.
- SHOGUN — Film américain de Jerry London, avec Richard Chamberlain, Frankie Sakai, Toshiro Mifune, Yoko Shimoda.
- COUSINE, JE T'AIME — Film japonais de Yasujiro Ozu, avec Paolo Bonolis, Oscar Ladorer.
- VIRUS — Film japonais de Kinji Fukasaku, interprété par Glenn Ford, Chucka Comors.
- PÉTROLE, PÉTROLE ! — Film français de Christian Zucchi.
- LE SOLITAIRE — Film américain de Michael Mann, interprété par James Caan, Tuesday Weld (Sélection Cannes 1971).
- NEIGE — Film français de Jean-Louis Bertoni, interprété par Juliette Berto, Jean-François Stevenin, Paul Le Perchec.
- LA PORTE DU PARADIS — Film américain de Michael Cimino, interprété par Kris Kristofferson (Cannes 1981).

Cinéma "les Club"

76 AVENUE DE LA RÉPUBLIQUE SAINT NAZAIRE tél. 22 54 47

salles et salles pour les enfants et pour les adultes

LE SOLITAIRE
DOLBY STEREO

Pétrole, Pétrole !

WEST SIDE STORY

NEIGE
(Sélection Cannes 81)

Les KORRIGANS

5 avenue de la République
ST-NAZAIRE
tel. 22 44 76

BIG BOSS
(int. - 18 ans)

L'APPRENTIE SORCIÈRE
WALT DISNEY

APOLLO 5 SALLES, 5 FILMS

PÉTROLE, PÉTROLE !

MALEVIL | **CHALEURS EXOTIQUES** (int. - 18 ans)

L'ŒIL DU TÉMOIN

IDOLMAKER
AU TEMPS DU ROCK'AN ROLL

ARIEL 2 SALLES

LE MANOIR DE LA TERREUR

2 films « HARD » au même programme
Tous les adultes (interdit aux moins de 18 ans)

● PRISONNIÈRES DU VICE
● L'HOMME-ÉTALON

Gaumont

WALT DISNEY
L'Apprentie Sorcière

LE POLICEMAN (int. - 13 ans) | POSSESSION (int. - 18 ans)

EXCALIBUR | LE BAHT VA CRAQUER

2001 L'ODYSSÉE DE L'ESPACE
de STANLEY KUBRICK

A L'AFFICHE A NANTES

APOLLO
1 - 14 h, 16 h, 20 h, 22 h, plus tard le soir, plus dim., 18 h
2 - 14 h, 16 h, 20 h, 22 h, plus dim., 18 h
3 - 14 h, 16 h, 20 h, 22 h, plus dim., 18 h
4 - 14 h, 16 h, 20 h, 22 h, plus dim., 18 h
5 - 14 h, 16 h, 20 h, 22 h, plus dim., 18 h

PÉTROLE, PÉTROLE !
1 - 14 h, 16 h, 20 h, 22 h, plus dim., 18 h
2 - 14 h, 16 h, 20 h, 22 h, plus dim., 18 h
3 - 14 h, 16 h, 20 h, 22 h, plus dim., 18 h
4 - 14 h, 16 h, 20 h, 22 h, plus dim., 18 h
5 - 14 h, 16 h, 20 h, 22 h, plus dim., 18 h

ARIEL
1 - 14 h, 16 h, 20 h, 22 h, plus dim., 18 h
2 - 14 h, 16 h, 20 h, 22 h, plus dim., 18 h
3 - 14 h, 16 h, 20 h, 22 h, plus dim., 18 h
4 - 14 h, 16 h, 20 h, 22 h, plus dim., 18 h
5 - 14 h, 16 h, 20 h, 22 h, plus dim., 18 h

COLISÉE (14 h, 20 h, 22 h, plus dim., 18 h)
1 - V. ATALI UN PILOTE D.A.N. 2
2 - WEST SIDE STORY
3 - LES FRUITS DE LA PASSION

CONCORDE
1 - 20 h, plus dim., 14 h : TROIS FRÈRES, plus dim., 16 h : CALI GULA
2 - 20 h, plus dim., 14 h : JULIA, 22 h, plus dim., 16 h : LA FEMME À ABATTEVIE
3 - 20 h, plus dim., 14 h : UNE PIÈCE SANS INFLUENCE, 22 h, plus dim., 16 h : CAL BOSS
4 - 20 h, plus dim., 14 h : LE CAVALIER ÉLECTRIQUE, 22 h, plus dim., 16 h : SHOW BUS

GAUMONT
1 - 13 h, 15 h, 18 h, 20 h, 22 h, plus dim., 16 h, 30
2 - 14 h, 16 h, 20 h, 22 h, plus dim., 18 h
3 - 14 h, 16 h, 20 h, 22 h, plus dim., 18 h
4 - 14 h, 16 h, 20 h, 22 h, plus dim., 18 h
5 - 14 h, 16 h, 20 h, 22 h, plus dim., 18 h
6 - 14 h, 16 h, 20 h, 22 h, plus dim., 18 h

KATORZA (14 h, 20 h, 22 h, plus dim., 18 h)
1 - SHOGUN
2 - COUSINE, JE T'AIME
3 - LE REPORTER
4 - POURQUOI PAS...

RACINE
1 - (à partir de 14 h)
2 - LES PLUS ADOLÉSCENTES AU PRISONNIÈRES DU VICE
3 - 14 h, 16 h, 20 h, 22 h : VIRUS

SAINT-NAZAIRE — UNE RENTRÉE SCOLAIRE PAS COMME LES AUTRES PLACÉE SOUS LE SIGNE DE L'ESPOIR

En cette fin d'année scolaire, les préoccupations vis-à-vis des problèmes liés à l'école se réveillent avec acuité. C'est le moment des conseils d'orientation, des conseils de classes, ou l'avent du jeune est posé le plus souvent, non en termes de réussite, mais en termes d'échec, de ségrégation sociale, de drames.

Cent ans après les lois laïques, des exigences telles que la gratuité effective, le droit à la scolarité pour tous jusqu'à 18 ans débouchant sur une qualification et un métier, le pluralisme réel de la culture et des idées portées dans les enseignements, restent encore à conquérir.

L'école est investie dans toutes ses composantes par la crise de la société.

« Les jeunes sont victimes d'une impitoyable ségrégation, rejettent une école trop souvent ouverte sur le chômage et sur la rue, s'ennuyant en classe, ou empruntant les chemins aventureux de l'immaturité et de la désespérance. Les enseignants sont chaque jour davantage dévalorisés, déstabilisés. Les travailleurs et parents sont écartés de la participation à une école inadaptée à leurs besoins... »

Contre une seule ouverture à B. Escurat.

Dans le second degré :
— Suppressions de 8 postes dans les collèges, de 4 postes dans les L.E.P.
— Suppression de 2 classes de seconde au lycée A-Brind, de ce bradage systématique des moyens constitués d'une pièce maîtresse d'un dispositif visant à adapter l'école à la crise, à multiplier le nombre des jeunes débouchés sur le marché du travail sans diplôme et sans qualification, à renforcer la ségrégation sociale.

De ce point de vue, le précédent septennat est celui :
— de l'échec du collège unique, comme porteur d'égalisation des chances,
— du décalage croissant entre l'école et la vie, entre l'école et le monde du travail, entre l'école et les aspirations des jeunes. D'où la multiplication de phénomènes comme les sorties d'élèves en cours de scolarité, le rejet de l'effort et du travail scolaire, le recours à la délinquance et aux illégalités dangereuses de la drogue.

— de la tentative de mise au pas par le patronat et le pouvoir à son service sur les jeunes et les enseignants ; renforcement de l'autoritarisme, intrusion massive d'une idéologie officielle dans les savoirs enseignés.

toire de la gauche, confirmée au législatif, a fait naître de grands espoirs, à la mesure des changements importants nécessaires.

Les premières mesures prises montrent qu'il est possible d'avancer rapidement dans cette voie :

— la suppression de classes et de postes prévus pour la prochaine rentrée seront réexaminés dans le cadre des moyens nouveaux attribués par le collectif budgétaire.

— la création à cet effet de 12 000 postes nouveaux pour l'Éducation (redevance) nationale.

— l'ouverture avec les syndicats d'enseignants, les associations de parents, les syndicats de travailleurs, de néo-ouvriers sur les problèmes les plus urgents.

L'ACTION ET LES PROPOSITIONS DES COMMUNISTES

A St-Nazaire, il est indispensable que ces premières mesures se concrétisent, de façon sensible, pour la rentrée prochaine :

— Annulation des suppressions de classes prévues en maternelle, dans l'enseignement primaire, en seconde.

— Rétablissement des postes supprimés dans les C.E.S. et les L.E.P., pour développer les actions de soutien, de rattrapage, de lutte contre l'échec scolaire.

— Création dans les L.E.P. des sections permettant de satisfaire les vœux d'orientation (hospitalité, tourisme, actions sanitaires et sociales...).

En même temps, les communistes sont particulièrement attachés aux revendications fondées sur le principe de la

gratuité de l'école. Au cours de l'été, des mesures incitatives devront être prises pour alléger les coûts financiers de la rentrée scolaire incombant aux familles à revenus modestes.

« Tous les niveaux de responsabilité dans la vie nationale, les communistes continueront d'agir pour que des changements profonds et urgents dans l'école permettent de construire une société pour la jeunesse.

Afin de promouvoir une école moderne ouverte sur la vie, les communistes continueront de mettre en avant les grands objectifs de lutte qui ont reçu le soutien de 4 millions et demi d'électeurs aux élections présidentielles.

Des électeurs, jeunes, parents, enseignants, dont l'appartenance a été décisive pour valider le droit et ouvrir les portes du changement et de l'espoir.

UN LOURD HÉRITAGE

On le voit, l'héritage laissé par le pouvoir giscardien est bien lourd. La politique de l'ex-ministre Baulieu visait à mettre l'école au diapason de l'austérité et du redéploiement.

Les coupes sombres dans les moyens en classes, en postes se multipliaient à chaque rentrée.

St-Nazaire, rappelons en effet les suppressions prévues par l'administration Baulieu, pour la prochaine rentrée.

Dans le premier degré :
— 4 fermetures de classes (Jules-Ferry I, Lamartine II, Gambetta I, Léon-Blum I).
— 4 blocages (A. Camus Maternelle, Paul-Bert Élémentaire, E-Roux Élémentaire, Léon-Blum Élémentaire).

Il n'est donc pas surprenant que le septennat achevé le 10 mai 1981, en même temps que de grandes luttes pour l'école, a été marqué par :

— des luttes multiples et diverses, dans lesquelles les communistes ont joué un rôle particulièrement actif.

— des luttes qui ont mis en échec la réalisation d'un consensus scolaire que le pouvoir giscardien recherchait avec d'autres forces que les siennes.

PLANÉTARIUM : LE MONDE MERVEILLEUX DES ÉTOILES

Quel est celui qui, à un moment ou à un autre, avec des jumelles, une lunette d'astronomie, n'a jamais cherché à s'y retrouver dans la ronde majestueuse des innombrables étoiles et planètes.

Et pourtant, à Nantes comme dans toutes les grandes villes, l'observation du ciel est difficile, par suite de la « pollution lumineuse de la cité ».

Mais au Planétarium, installé sur la butte Sainte-Anne, plus de difficulté de cet ordre. Sur une voûte céleste, extrêmement

quarantaine de minutes, grâce au « planétaire », appareil sophistiqué et aux possibilités innombrables, nous découvrons le mouvement de la terre sur elle-même et autour du soleil. Cet appareil est conçu pour programmer le ciel jusqu'en l'an 2050.

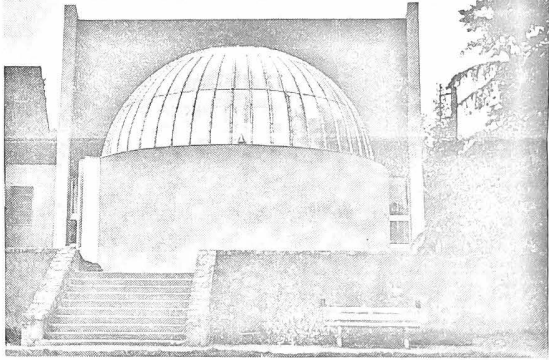
Unique sur la façade Atlantique, ce Planétarium est une création originale dans un circuit touristique scientifique comprenant le Musée Dobrée, le Musée d'Histoire Naturelle et le Musée Jules-Verne.

Conseil général : 25 millions de francs.
Conseil régional : 15 millions de francs.

Il peut accueillir 46 personnes. Il est prévu cinq programmes à raison de trois séances quotidiennes en semaine et quatre séances le week-end. Il s'agit de programmes destinés aux scolaires (CM 1, CM 2, 1^{er} cycle, 2^e cycle) et aux étudiants, ainsi qu'un programme d'ordre général.

UNE SITUATION NOUVELLE QUI FAIT NAÎTRE DE GRANDS ESPOIRS

Depuis le 10 mai, la situation nouvelle créée par la victoire des communistes...



SANTÉ

Au C.H.R. de Nantes, d'urgence, répondre aux besoins les plus criants

Notre camarade Michel MOREAU, Conseiller Général et administrateur du C.H.R. de Nantes, vient de s'adresser au Ministre de la Santé afin de solliciter l'attention de celui-ci sur l'urgence qu'il y a de reconsidérer les effectifs des personnels accordés au Centre Hospitalier Régional pour l'année 1981.

Dans sa lettre, l'élu communiste souligne que depuis plusieurs années des chefs de service réclament en vain du personnel en nombre suffisant pour assurer le bon fonctionnement de leurs services. Les syndicats des personnels, unanimes, dénoncent une situation préjudiciable tant aux usagers qu'aux travailleurs ; moindre qualité des soins, détérioration des conditions de travail. La commission médicale consultative exprime des besoins, en fonction des seuls critères médicaux.

L'administrateur que le cuisinier d'aujourd'hui ne peut se contenter d'enregistrer les besoins exprimés et les postes attribués par le ministère de tutelle. Ainsi, pour 1981 sur 401 postes estimés nécessaires, 27 ont été accordés.

Montant que les retards accumulés en matière de création de postes ont engendré une situation très critique, Michel MOREAU cite l'exemple de plusieurs psychologues et une éducation professionnelle à de jeunes handicapés mentaux de seize à vingt-cinq ans, est notoirement insuffisante.

La situation actuelle se traduit par l'impossibilité matérielle de nourrir les soins médicaux et de rechercher des pédagogues et le découragement des personnels.

Dans son courrier, il explique notamment que le prix de journée attribué à cette association, dont la vocation est d'offrir des soins médicaux psychiatriques et une éducation professionnelle à de jeunes handicapés mentaux de seize à vingt-cinq ans, est notoirement insuffisant.

Difficultés aussi aux Centres Psychothérapeutiques de Nantes

te les mesures qui répondront à l'attente des soignés et des soignants.

Il est le cinquième de France après Paris, Marseille, Toulouse et Rennes. Le planétaire a été réalisé par la célèbre firme Zeiss à Jena en R.D.A. et a été mis en place par la Compagnie générale de Physique de Paris. Il vient combler le retard que la France avait pris dans ce domaine puisque l'on compte 10 équipements de ce genre en R.F.A., 10 en Grande-Bretagne, 100 en URSS.

Le coût du Planétarium s'élevait à 150 millions de francs répartis comme suit :
— Ville de Nantes : 110 millions de francs, soit 73 % du coût.

Les séances sont assurées par deux animateurs. Les billets sont à retirer au Musée Jules-Verne.

Tarif : 10 F pour les adultes et 5 F pour les enfants, pour une séance de projection (45 mn) et la visite du Musée.

Pour notre camarade Jocelyne Cailleau, maire-adjoint au secteur « Culture - Sports - Jeunesse » de la ville de Nantes, « le planétarium constitue un merveilleux outil pédagogique et culturel, à la portée de tous, des adultes comme des scolaires. C'est une invitation au voyage dans le décor de toutes les villes de France et de découvertes qu'est Nantes ».

Yamaha à St-Nazaire...

Le L.E.P. Eugène LEROUX — Des conditions de vie



DAISUN

assistance gratuite, 1 an, 24 h sur 24, traction avant, radio P.O. GO, vitres teintées, peinture métallisée, 63.1 à 90 km/h, 8.8 à 120 km/h, 8,9 l en ville.



Cherry 1 000 cm³ 5 cv 3 portes 32 310 F
Cherry 1 200 cm³ 6 cv 5 portes 36 270 F
Cherry 1 400 cm³ 6 cv 5 portes 5 vitesses 40 850 F

* Clés en mains tout compris essence, carte grise...

NOTRE CONCESSIONNAIRE
EUROP' AUTO 63 rue d'Anjou SAINT-NAZAIRE
Tél. : 22.23.07.

Jules BENARCOH

103, rue de Trignon - Mean
SAINT-NAZAIRE - Tél. 22.23.22

CYCLES - MOTOS CYCLOS

PEUGEOT

Service après-vente assuré

CRÊPERIE LE DOLMEN

32, rue du Maine - SAINT-NAZAIRE
Tél. 66.63.58

SES SPÉCIALITÉS...

PHILIPS OPÉRATION 100 F

pendant tout l'été!
VALABLE SUR TOUS LES TÉLÉVISEURS : PORTABLES, NOIR et BLANC, COULEUR

P. DAVY PHILIPS

distributeur officiel
85, av. de la République - SAINT-NAZAIRE - Tél. 22.25.84
12, bd de la République - PORNICHET - Tél. 61.06.74

ST-NAZAIRE

ÉTAPES DE VOS VACANCES

LE PORT ET LES CHANTIERS NAVALS...

A pleine mer, tous les navires à grand tirant d'eau peuvent y accéder et sa rade de mouillage s'étend sur 180 hectares.

Le port est pourvu de deux grands bassins à flots, d'un quai de marée extérieur et de trois entrées dont la plus récente, l'immense forme-closée de 350 mètres sur 50 mètres et 16,50 mètres de profondeur, permet l'entrée, la sortie et la construction des plus grands navires.

Les bassins sont bordés de plus de 4 kilomètres de quais parfaitement outillés et d'un important réseau de voies ferrées. De nombreux docks, plus de 22 000 mètres carrés de hangars et magasins, un entrepôt frigorifique et des services de halage et remorquage y sont installés.

La visite du port s'impose. Elle est aisée, les quais l'entourant et sont accessibles, sur tout le parcours. Voir particulièrement la forme-closée, la plus impor-

Café-Restaurant Au Soleil Levant

Michèle et Joël RIVRON
REPAS JOURNALIERS
BANQUETS - VINS D'HONNEUR

103, rue Aristide-Brizard - 44600 SAINT-NAZAIRE
Tél. : 22.40.08

LE PORT (suite)

tante d'Europe ; terrasse panoramique ouverte de juin à septembre ; la base sous-marine dont la construction par les Allemands dura deux années et qui fut incendiée par les bombardements ; la grande entrée du port, ouvrage grandiose, pont tournant, usine élévatrice au plan d'eau, bureau du port, etc ; les deux grands jetées ouest et est ; les Chantiers de l'Atlantique, etc...

PLAGE, CRIQUES ET FALAISES...

En sortant du port, on accède à la plage principale exposée au sud et bien abritée des vents d'ouest par la pointe de Villes-Martin.

Cette plage est bordée par un boulevard ombragé. Le long duquel les touristes remarqueraient d'abord la stèle élevée à la mémoire des héros britanniques du Commando, puis le monument aux morts de 1914-1918, ensuite le monument aux morts de 1870, et enfin sur un rocher en mer le monument américain commémorant le débarquement des troupes en 1916.

Un peu plus loin sur la droite, le promeneur pourra admirer l'ordonnance et la fraîcheur qui dominent au nord, et continuant le boulevard Albert I^{er}, atteindre la plage ombragée de Villes-Martin et le phare balisant le chenal qui, tout proche, offre le spectacle de fréquents passages de navires sous tonnage.

De la pointe de Villes-Martin jusqu'à Saint-Marc-sur-Mer, trois possibilités s'offrent aux touristes :

- pour le pèlerin par la plage, aux marées basses ;
- pour le cycliste, par le sentier des Douaniers ;
- pour l'automobiliste, par la route de la Corniche, Saint-Nazaire, et le complexe varié des plages ; grandes étendues, petites criques à bordes de falaises, rochers à même la mer...

JUILLET

Jours	PLEINES MERS		BASSES MERS	
	MATIN	SOIR	MATIN	SOIR
1 NL	4 55 5 3	9 2	17 16 5 5	9 4
2 M	5 39 5 4	9 6	17 01 5 5	9 6
3 V	6 23 5 4	9 6	16 45 5 5	9 4
4 S	7 06 5 3	9 2	16 30 5 5	8 9
5 D	7 48 5 1	8 5	16 15 5 5	8 1
6 L	8 30 4 9	8 5	16 00 5 5	8 1
7 M	9 13 4 6	8 1	15 45 5 5	8 1
8 M	10 02 4 4	7 27	15 30 5 4	8 1
9 PO	11 22 4 2	5 57	15 15 5 4	8 1
10 V	12 42 4 2	4 47	15 00 5 4	8 1
11 S	1 39 4 1	4 4	14 45 5 4	8 1
12 D	2 35 4 2	4 5	14 30 5 4	8 1
13 M	3 21 4 3	5 0	14 15 5 4	8 1
14 M	4 00 4 4	5 6	14 00 5 4	8 1
15 M	4 34 4 6	6 3	13 45 5 4	8 1
16 J	5 07 4 8	7 0	13 30 5 4	8 1
17 PL	5 40 4 9	7 6	13 15 5 4	8 1
18 S	6 14 5 0	7 3	13 00 5 4	8 1
19 D	6 49 5 1	8 1	12 45 5 4	8 1
20 L	7 24 5 1	8 7	12 30 5 4	8 1
21 M	8 02 5 0	8 3	12 15 5 4	8 1
22 M	8 43 4 9	7 7	12 00 5 4	8 1
23 M	9 27 4 7	7 2	11 45 5 4	8 1
24 D	10 02 4 6	6 6	11 30 5 4	8 1
25 D	10 78 4 6	6 6	11 15 5 4	8 1
26 S	11 48 4 6	6 0	11 00 5 4	8 1
27 L	12 20 4 6	6 1	10 45 5 4	8 1
28 M	1 36 4 7	6 7	10 30 5 4	8 1
29 M	2 05 4 9	7 5	10 15 5 4	8 1
30 J	3 48 5 1	9 0	10 00 5 4	8 1
31 NL	5 31 5 3	10 17	9 45 5 4	8 1

IMPORTANT

Les heures indiquées dans cet annuaire sont les heures légales et correspondent au temps en usage en France.

Elles tiennent compte du décret 78.718 du 5 juillet 1978, qui prévoit que l'heure légale sera avancée d'une heure le dimanche 5 avril 1981 à 2 heures (dimanche 5 avril 1981 à 1 heure en temps universel) au dimanche 27 septembre 1981 à 1 heure en temps universel.

TOUT POUR LE CHAUFFAGE

ISOLATION, REGULATION, CONTRATS D'ENTRETIEN, ENERGIES NOUVELLES

Appareils électroménager et encastrables

28, avenue des Sports
ST-NAZAIRE, T. 22.39.41

G. DAVID

le spécialiste régional de la TV, de la Vidéo et de la Hi-Fi

LANCE DU 20 JUIN AU 4 JUILLET 1981 L'OPERATION

PRÉ-VACANCES

2 TELEVISEURS CONTINENTAL-EDISON POUR "PRESQUE" LE PRIX D'UN!

Jugez-en			
TV COULEUR 56 cm à port. 3100 W/m ² et 2 TV NOIR ET BLANC portait. 4108	5 645 F	+ TV COULEUR 67 cm	5 975 F
	+ 995 F	+ TV NOIR ET BLANC portait. 4108	+ 995 F
REMISE OPERATION PRÉ-VACANCES	6 640 F	REMISE OPERATION PRÉ-VACANCES	6 970 F
	- 900 F		- 900 F
Les deux appareils livrés, garantis 2 ans	5 740 F	Les deux appareils livrés, garantis 2 ans	6 070 F

Possibilité de crédit avec le premier versement en septembre 81 (après acceptation du dossier par la société SOFINCO JEG 26.90)

ATTENTION ! Maintenez location de magnétophones et de K7 vidéo enregistrés

UNE VILLE COMMERCANTE TOUTE L'ANNÉE...

Par sa position géographique, concécée entre l'Océan, la Loire, les marais de Brière et la Presqu'île goudanais, Saint-Nazaire est une cité agréable, moderne, accueillante et reposante, malgré ses allures de grande ville.

C'est aussi un grand centre commercial, d'autant que sa position maritime, donc naturellement estivale, contraint son commerce à demeurer actif toute l'année.

GARAGE FIAT

1982

65 modèles de 4 à 11 CV

Essence ou Diesel.

Et découvrez la toute nouvelle Fiat Panda.

GARAGE ROGIER

Bd. de l'Hôpital - SAINT-NAZAIRE - Tél. 70.31.87.

JUSQU'AU 4 JUILLET 1981

3 PRIX PLUS QUE BIEN...

3 prix plus que bien sur deux des plus belles cuisiniers et sur un nouveau four encastrable ARTHUR-MARTIN

La qualité ARTHUR-MARTIN à des prix plus que bien

2590 F*
2690 F*
1990 F*

* Prix maximum. Quelle que soit la couleur blanc, rouge ou brun flamme pour les cuisiniers, Terre de France, noir, rouge ou brun flamme pour le four.

ARTHUR MARTIN

C'EST PLUS QUE BIEN

YVER

1 bis
SAINT-NAZAIRE
Tél. : 22.50.20.

Le meilleur service après vente de la Région

LES GRANDES MARÉES

Dates	Heures légales	Coefficients
Vendredi 3 juillet	6 h 23	96
Mardi 18 août	7 h 07	96
Mercredi 16 septembre	7 h 46	107
Vendredi 15 octobre	8 h 24	113
Vendredi 13 novembre	9 h 04	112
Samedi 12 décembre	4 h 49	105

SNIAS - SAINT-NAZAIRE

La révolte d'un cadre

En ce 18 juin, les méthodes de la SNIAS étaient particulièrement « en vedette » au Tribunal des Prud'hommes de Saint-Nazaire. Ainsi, après l'affaire des licenciés (dont nous parlons par ailleurs), le Tribunal avait à statuer sur un nouveau cas d'infamie aux hiérarchies.

...M. BOISTEL ancien chef du Service Hygiène et Sécurité avait en effet engagé une procédure à l'encontre de la SNIAS pour « rupture unilatérale » de son contrat de travail.

Après les plaidoiries des avocats des deux parties M. BOISTEL fit la déclaration ci-dessous que nous publions avec son autorisation en accord avec son avocat.

bat que je livrais en moi depuis tant de temps, contre l'injustice.

En effet, je n'avais alors aucun moyen pour me défendre. Je n'avais que le droit d'acquiescer, de me laisser commettre une ultime erreur et sans doute, à démissionner ! L'intimité de quelques bonnes, ou d'un seul, investis de tous les pouvoirs, dans un milieu dit « de liberté ». Dans une société aéronautique qui se veut et qui se dit : « à vocation sociale » !

Je m'adresse à ceux qui, de degrés divers, m'ont prêté main forte dans cette situation, pour plaire à la direction... pour réaliser un objectif, une promotion... Je les mépris et je les mépris ; les événements, les temps, prouvent un jour ou l'autre que l'intégrité n'est pas un vice et qu'en matière de politique et de syndicalisme, la démocratie est fondée sur le respect de la conviction d'autrui.

Je m'adresse à mon chef hiérarchique d'alors, cadre supérieur, adjoint social du directeur, agissant aveuglément au mépris de tout respect humain, par conviction ou par basse obsession, mais qui m'apprêt que nous étions soulevés, nous les petits cadres, dans les mains de n'importe qui.

En effet, pourquoi aurais-je alors obéi au Directeur dans une action contre la C.G.T. et la C.F.D.T. ? Et aujourd'hui, pourquoi aurais-je obéi au Directeur contre F.O. ? La C.G.C. ? Crovez-vous que un chef de sé-

curité, s'il agissait ainsi, contre toute dignité, contre tout honneur personnel... puisse se faire respecter dans un établissement de trois mille salariés ?

S'agissant des syndicats de mon établissement, je les respecte et ils me respectent et qu'en matière de respect du sous-alterné, ce n'est pas au chef de délégués du personnel ou à C.H.S. jamais nous n'aurions pu prétendre mener une bonne prévention, jamais.

Alors, pourquoi suis-je et revêtu d'un titre simplement, uniquement, pour respecter l'homme qui, de quelque bord syndical qu'il soit, ou qu'il soit placé dans la hiérarchie, est un homme vil, sans honneur, sans courage comme à n'y a d'hommes que les plus avens dans notre établissement.

Lui, comme moi, nous avons donné notre vie, notre esprit, nos connaissances à la prévention, au bien-être de l'ouvrier et au bonheur de sa famille ; au terrible risque d'incendie, d'explosion, de chute, de vieillesse, de vieillesse.

Nous sommes fiers... Aujourd'hui, nous sommes tristes, nous ne regrette rien.

Mieux vaut encore vivre sans honneur et sans respect que de cacher dans l'arriération et la lâcheté. J'ai le sentiment d'avoir fait mon devoir.

Saint-Nazaire
P. BOISTEL

Accueillir un enfant défavorisé avec le Secours Populaire Français

Le S.P.F. lance un appel en faveur d'enfants défavorisés. Il s'agit d'accueillir bénévolement, en juillet ou en août, un garçon ou une fille de 6 à 11 ans.

Déjà quelques familles se sont fait connaître pour accepter un petit, venu de l'Essonne ou de la Seine-et-Marne. Cependant les demandes émanant de ces départements se multiplient, compte tenu des difficultés économiques. Comité nazaréen, pour sa part, aide le départ en colonies de vacances d'enfants de notre ville, en leur attribuant des bourses.

Soyez nombreux à vous manifester les mardis et jeudis de 14 h à 16 h, ou écrivez au S.P.F., 24, rue du Cot-Got à Saint-Nazaire.

S.P.F. - Solidarité IRAN

Stoïcisme l'ampleur de la catastrophe qui engendré à nouveau l'Iran, le Secours Populaire Français a alerté tous ses comités, tous ses collecteurs.

Une délégation du bureau national de l'association et des Médecins du Secours Populaire Français, 8, rue Froissart, 75003 Paris, C.C.P. 654.37 H Paris, se rendra à Paris pour présenter les condoléances et mettre à la disposition des organisations sanitaires et humanitaires des équipes médicales prêtes à partir immédiatement sur place et des secours de première urgence prêts à l'expédition.

Pour se joindre à cette chaîne de solidarité on peut souscrire dans les départements ou au Secours Populaire Français, 8, rue Froissart, 75003 Paris, C.C.P. 654.37 H Paris.

Indiquez - Sinistrés d'Iran -

LOIRE ATLANTIQUE **les** **nouvelles**

Hebdomadaire départemental du Parti Communiste Français - N° 181 - 25 juin 1981 - Prix : 1 franc

QUATRE COMMUNISTES AU GOUVERNEMENT

Charles Fiterman, ministre d'Etat, ministre des Transports. Jack Ralite, ministre de la Santé.

Marcel Rigout, ministre de la Formation professionnelle. Anicet Le Pors, ministre délégué auprès du premier ministre chargé de la Fonction publique et des Réformes administratives

Georges Marchais à TF 1 : " Nous voulons réussir le changement "

Charles FITERMAN



Charles Fiterman

Né le 20 décembre 1933 à Saint-Etienne, dans la Loire, Charles Fiterman est ouvrier électricien. Il adhère au PCF en 1951, devient secrétaire fédéral de la Jeunesse communiste de la Loire en 1952 avant d'être élu à la direction fédérale du Parti Communiste en 1957.
De 1958 à 1962, il est secrétaire du syndicat CGT de l'entreprise SFAC de Saint-Etienne, une usine qui appartient au groupe Schneider.
Directeur de l'Ecole centrale du PCF à partir de 1963, il devient en 1965 collaborateur du Comité Central.
C'est au XX^e Congrès du PCF qui a lieu en 1972 qu'il est élu membre du Comité Central. En 1976 il deviendra membre du Bureau Politique et secrétaire du Comité Central lors du XXII^e Congrès.
Il est responsable du secteur propagande et communication ainsi que des problèmes de la jeunesse.

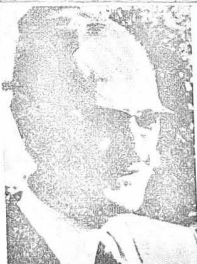
Jack RALITE



Jack Ralite

Jack Ralite, député de la Seine-Saint-Denis et membre du Comité Central du PCF est né le 14 mai 1928 à Chalons-sur-Marne. Il était membre de la Commission des Affaires culturelles de la précédente Assemblée et a été rapporteur du budget du cinéma.
Longtemps journaliste à « l'Humanité » et à « l'Humanité-Dimanche », Jack Ralite a été réélu député dès le premier tour le 14 avril dernier. Il est adjoint au maire d'Aubervilliers.

Marcel RIGOUT



Marcel Rigout

Marcel Rigout est né le 10 mai 1928 à Verneuil-sur-Vienne dans la Haute-Vienne. Son père, scieur de long était membre du Parti Communiste Français. Sa mère ménagère, était sympathisante communiste.
Marcel Rigout, après son CAP, a exercé le métier de tourneur sur métaux à l'arsenal de Limoges. Il s'est engagé dans la Résistance à l'âge de 15 ans et a adhéré au PCF en 1944.
En 1961, il est élu membre du Comité Central du PCF. Il est élu député de la Haute-Vienne pour la première fois en 1967, conseiller général en 1970 et membre du conseil régional du Limousin en 1973.
Il a été réélu député de la Haute-Vienne (Saint-Junien, Saint-Yrieix) dimanche dernier.

Anicet LE PORS



Anicet Le Pors

Anicet Le Pors est né le 1^{er} avril 1931. Sénateur des Hauts-de-Seine et membre du Comité central du P.C.F., il est ingénieur et docteur en sciences économiques.
Son adhésion au PCF remonte à 1958.
Nommé chargé de mission en 1965 à la direction de la prévision du ministère de l'Economie et des Finances, il en devient chef de division en 1969.
En 1975 il conduit la mission interministérielle sur l'immigration.
Anicet Le Pors est également l'auteur de plusieurs ouvrages économiques.

Ceux qui

SOCIÉTÉ EUROPÉENNE DE BRASSERIE

la montre patronale retarde