

LOIRE ATLANTIQUE **les** **nouvelles**

Hebdomadaire départemental du Parti Communiste Français
Numéro 240 - 30 septembre 1982 - Prix : 1 franc

SNIAS : soutien massif à la production nationale

L'opération « portes ouvertes » à la SNIA Bouguenais confirme après les manifestations marquant le lancement et le départ du Scandinavia, l'importance de l'attachement des travailleurs et leurs familles à l'outil de production, aux unités industrielles de notre région.

L'ampleur de l'intérêt accordé par des dizaines de milliers de visiteurs à chacune de ces occasions est significative de l'écho rencontré par notre slogan « Produire français », de l'aspiration aussi à mieux connaître les progrès de la science et des technologies, le travail des hommes.

Il suffisait d'observer dans les ateliers, combien les ouvriers de la SNIA accompagnant des proches s'appliquaient à valoriser leurs productions pour ressentir leur fierté légitime et l'attachement à leur travail.

Ceux et celles qui découvriraient ce dimanche cette unité de production de pointe ne peuvent que mieux comprendre

le sens, la légitimité des luttes passées et présentes pour préserver et développer nos moyens de production. Le combat des communistes contre la casse et le redéploiement, pour l'indépendance nationale.

Tous ces visiteurs ne peuvent qu'être plus sensibles à notre bataille pour la reconquête du marché intérieur, à tout ce qu'elle représente dans le pays.

La délégation de la Fédération de notre parti soulignait lors de sa visite combien la SNIA représentait l'efficacité économique des nationalisations, combien nous avions eu raison de ne pas céder au moment où partout autour de nous on ne parlait que reconversions ou impasses pour nos industries, nous éditions l'affiche exigeant des embauches dans la navale et l'aéronautique.

Que d'années de luttes, depuis la visite de G. Marchais à la SNIA St-Nazaire, pour Concorde, dont on pouvait apprécier dimanche les retombées tech-

nologiques ; ou pour le lancement d'Airbus ; mettre en échec les prétentions outre-Atlantique, partagées par la droite alors au pouvoir, qui visaient à réduire notre aéronautique au rang de sous-traitant de Boeing ou Douglas ; pour la construction de l'ATR 42...

Ce combat nous le prolongeons aujourd'hui dans ces conditions nouvelles, la reconquête du marché intérieur passe aussi par la mise en chantier de l'A 320 équipé d'un moteur français, le CFM 56 de la SNECMA ; ou la poursuite de études des versions long courrier d'Airbus.

Certes, dimanche pour la circonstance l'usine ne pouvait avoir son visage quotidien, les conditions de travail nous étaient présentées sous un aspect idyllique, les rapports réels des hommes dans la production étaient gommés, mais la délégation de notre parti

(suite page 6)



A PROPOS DE LA CAISSE RÉGIONALE DU CRÉDIT AGRICOLE

Une déclaration du comité régional des Pays de Loire du PCF

La Caisse régionale de Nantes du Crédit Agricole se veut la locomotive de l'informatisation des banques. Mais elle envisage de le faire au détriment de l'économie des Pays de Loire.

En effet, précédemment équipée en matériel CII-HB, cette banque mutualiste régionale se propose de passer au concurrent IBM, quitte à payer un surcroît de plus d'un milliard de francs !

Aucune raison technique sérieuse ne justifiant un tel choix, on est en droit de se poser la question de savoir s'il

ne s'agit pas là d'une véritable opération de sabotage à l'encontre d'une société récemment nationalisée. Une société dont le gouvernement a décidé, reprenant les arguments développés de longue date par le P.C.F., d'en faire l'entreprise pilote de la reconquête du marché intérieur en matière d'électronique.

Cette décision, si elle se concrétisait, serait un très mauvais coup porté contre l'économie régionale, contre les orientations gouvernementales de reconquête du marché intérieur en matière d'électronique.

Le Comité régional des Pays de Loire du P.C.F. dénonce cette opération antinationale et antirégionale, invite tous les travailleurs directement concernés, qu'il s'agisse des mutualistes de la CRCA, des employés, techniciens, ingénieurs de cette banque, du personnel des usines CII-HB, à y faire échec.

Nous demandons que la C.R.C.A. ne gâche pas l'argent de ses clients et ne porte pas un mauvais coup à l'emploi en choisissant de rester équipée en matériel CII-HB, pour réussir l'informatisation de ses différents services.

41^e ANNIVERSAIRE DES FUSILLADES DE NANTES-CHATEAUBRIANT

**DIMANCHE 24 OCTOBRE 1982
à 14 heures**

Allocution de

René LEGUEN

Membre du Bureau politique du Parti Communiste Français
**Carrière du Mémorial national des Fusillés et Massacrés
de la Résistance française à Châteaubriant**

**EVOCATION HISTORIQUE
"ILS SONT VIVANTS"**

Dimanche 24 octobre aura lieu le 41^{ème} anniversaire de la commémoration des fusillades de Châteaubriant. Comme chaque année se rassembleront des milliers de personnes venues des départements bretons, des régions limitrophes et de la région parisienne.

Porte-drapeaux, porteurs de couronnes et délégations se rassembleront à 14 heures devant l'antique château de Châteaubriant pour le départ vers la carrière tragique.

A 15 heures, une délégation d'anciens résistants bulgares déposera dans les alvéoles du Mémorial des terres venues du pays de Georges Dimitrov.

Des allocutions seront prononcées par René Le Guen, membre du Bureau politique du Parti communiste français, et Raymond Le Pen, président de l'Association nationale des anciens résistants de l'Ille-et-Vilaine, représentant le Bureau national de l'ANACR.

La partie artistique, assurée par les comédiens Raoul Delfosse, Francis Lax, Pierre Kornevin et la chanteuse Rosalie Dubois, débutera par un hommage rendu à Jean Wiener qui, jusqu'à sa mort récente, tint le piano de chaque commémoration depuis la Libération.

« Ils sont vivants », sera le thème d'une émouvante évocation avec des poèmes d'Aragon, de Paul Eluard et des chants de la Résistance.

La cérémonie se terminera à 17 heures.

D'autre part comme chaque année des cars partiront de Nantes et Saint-Nazaire pour se rendre à ces cérémonies. Nous communiquerons les lieux d'inscriptions et les horaires et lieux de départs dans nos prochaines éditions.

● Le 18 octobre des collectes seront organisées par les associations Membres du comité départemental du souvenir des héros de Châteaubriant.

Les autres cérémonies

— le 22 octobre, Nantes : Veillée au monument des 50 Otages.
— le 23 octobre cérémonie au Terrain du Bêle à Nantes

FÊTE DE NANTES :

BON DÉPART DE LA VIGNETTE - BON DE SOUTIEN

Le compte à rebours qui nous conduit à la Fête de Nantes est enclenché. Les chiffres des premiers rendez-vous vignettes restent encourageants ; 300 vignettes payées au Comité-ville, c'est une meilleure base de départ que l'an passé.

Cette légère avance conquise sur 81 doit non seulement être maintenue mais confortée dans les deux prochains mois. Il s'agit maintenant d'utiliser à fond les jours qui nous séparent de la fête, pour réaliser les objectifs que se sont donnés les sections, en réduisant tout d'abord les inégalités.

Les sections de Nantes-Est et Nantes-Nord ont dépassé leur premier objectif. Les sections des P.T.T., S.N.C.F., Dubigeon l'ont approché. Les sections de Nantes-Sud, Chantenay ont pris du retard qui, sans aucun doute, sera comblé lors des prochains rendez-vous.

Mais tout indique que la fête de Nantes va peser d'un grand poids politique. Elle sera autour des communistes le grand rassemblement populaire pour tenir le cap décidé le 10 mai contre

les forces du passé qui s'agitent actuellement à Nantes.

Avec l'engagement résolu de tous les communistes, les responsables de cellules, de section, les élus dans cette campagne de placement de la vignette, au porte à porte, autour d'appels aux travailleurs à venir à la fête, la vignette doit dépasser les résultats des années passées.

Mais rien ne s'improvise, rien n'est gagné d'avance, il faut que toutes nos sections et en particulier les sections nantaises y attachent une grande importance et y consacrent les forces en conséquence.

Que les sections retardataires mettent sur pied un programme d'initiatives audacieuses, c'est d'ailleurs en ce sens que fut réalisé le succès de la Fête de l'Humanité les 11 et 12 septembre derniers.

Les résultats se mesureront, encore une fois, aux forces engagées et aux efforts développés.

J.-Y. COUPEL,
Secrétaire du Comité
de Ville de Nantes
du P.C.F.

Cinéma "les Club"

76, AVENUE DE LA REPUBLIQUE SAINT-NAZAIRE TEL. 22.53.41

us les jours : 2 matinées, 2 soirées
Tarif réduit jeudi et lundi pour tous

L'HONNEUR D'UN CAPITAINE

14 h, 16 h 20, 19 h 55, 22 h 20

YOL

14 h, 16 h 20, 20 h, 22 h 20

QUERELLE

(int. - 18 ans)
14 h, 16 h 20, 19 h 55, 22 h 20

QU'EST-CE QU'ON ATTEND POUR ÊTRE HEUREUX ?

14 h 05, 16 h 20, 20 h 05, 22 h 20 jusqu'à lundi

A partir de mardi FRENZY

(int. - 13 ans)
14 h, 16 h 30, 19 h 55, 22 h 20

LES KORRIGANS

8, avenue de la République ST-NAZAIRE Tél. 22.44.79

Coup de cœur (dolby-stéréo)

Le grand frère (Interdit - 13 ans)

OPÉRATION TONNERRE

BLADE RUNNER (Interdit - 13 ans) DOLBY-STEREO

LA TRUITE

APOLLO 5 SALLES 5 FILMS

BLADE RUNNER (int. - 13 ans)

YOL (Palme d'Or, Cannes 82)

LE PÈRE NOËL EST UNE ORDURE

MAD MAX II

CLASSE 1984 (Interdit - 18 ans)

LES FILMS DE LA SEMAINE

● **LA TRUITE.** — Film français de Joseph Losey, interprété par Isabelle Huppert, Jacques Spiesser, Jean-Pierre Cassel, Jeanne Moreau, Daniel Olbrychski.

● **TIR GROUPE.** — Film français de Jean-Claude Missiaen, interprété par Gérard Lanvin, Véronique Jannot, Michel Constantin.

● **LES CADAVRES NE PORTENT PAS DE COSTARDS.** — Film américain de Carl Reiner, interprété par Steve Martin, Rachel Ward.

● **QU'EST-CE QU'ON ATTEND POUR ÊTRE HEUREUX !** — Film de Coline Serreau, avec Román Boujeila, Evelyne Buyle, Henri Garcin, Michel Berto etc.

● **COUP DE COEUR.** — Film de Francis Coppola, avec Nastassia Kinski et Frederic Forrest.

● **LA FELINE.** — Film de Paul Schrader, avec Nastassia Kinski, Malcolm McDowell, John Heard.

● **L'HONNEUR D'UN CAPITAINE.** — Film de Pierre Schoendoerffer, avec

Jacques Perrin, Nicole Garcia, Charles Denner, Georges Wilson.

● **OPERATION TONNERRE.** — Film de Terence Young, avec Sean Connery, Claudine Auger, Adolfo Celi, Luciana Paluzzi.

● **L'EMPIRE DES SENS.** — Film de Nagisa Oshima, avec Eiko Matsuda et Uatsuya Fuji.

● **BLADE RUNNER.** — Film de Ridley Scott, avec Harrison Ford, Rutger Hauer, Sean Young, Edward James Olmos, M. Emmet Walsh.

● **YOL.** — Film turc de Guimaz Güneş, avec Tarik Akan, Serif Sezer, Halil Ergün, Meral Orhonsoy, Necmettin Cobanoğlu (Palme d'Or Cannes 1982).

● **QUERELLE.** — Film franco-allemand de Rainer Werner Fassbinder, avec Brad David, Franco Nero, Jeanne Moreau, Laurent Malet.

● **LE GRAND FRÈRE.** — Film de Francis Girod, avec Gérard Philipe, Jean Rochefort, Jacques Villeret, Souad Amidou, Hakim Ghanem.

Gaumont

l'amour a fait d'elle une bête érotique.

la féline

UN FILM RKO-UNIVERSAL
DISTRIBUÉ PAR CINEMA INTERNATIONAL CORPORATION
Interdit aux moins de 13 ans

BLADE RUNNER (int. - 13 ans)	L'EMPIRE DES SENS (int. - 13 ans)
LES DIPLOMES DU DERNIER RANG	
LE GRAND FRÈRE (int. - 13 ans)	ROLLER BALL (int. - 13 ans)

A L'AFFICHE A NANTES

APOLLO
1 — 13 h 40, 15 h 50, 18 h, 20 h 10, 22 h 20, plus sam., 0 h 30 : **BLADE RUNNER.**
2 — 13 h 45, 15 h 55, 18 h 05, 20 h 15, 22 h 25, plus sam., 0 h 30 : **YOL.**
3 — 13 h 50, 15 h 50, 17 h 50, 19 h 50, 21 h 50, plus sam., 23 h 50 : **LE PÈRE NOËL EST UNE ORDURE.**
4 — 13 h 50, 16 h, 18 h 10, 20 h 20, 22 h 30, plus sam., 0 h 35 : **MAD MAX 2.**
5 — 13 h 50, 15 h 55, 18 h, 20 h 05, 22 h 10, plus sam., 0 h 15 : **CLASSE 1984.**

COLISEE (14 h 15, 20 h 15, 22 h 15, plus dim., 16 h 30)
1 — **QUERELLE.**
2 — **LEGITIME VIOLENCE.**
3 — **LA TRUITE.**

CONCORDE (premier film : 19 h 45).

dim., 14 h. Deuxième film, 21 h 45, plus dim., 16 h)

1 — **LA MELODIE DU BONHEUR,** plus M. LE MAUDIT.
2 — **PAPILLON,** plus MONTY PYTHON SACRE GRAAL.
3 — **BRUBAKER,** plus QU'EST-CE QU'ON ATTEND POUR ÊTRE HEUREUX !
4 — **DIVA,** plus MIDNIGHT EXPRESS.

GAUMONT
1 — 14 h, 16 h 30, 19 h 45, 22 h 15 : **LA FELINE.**
2 — 13 h 55, 16 h 30, 19 h 40, 22 h 15 : **LE GRAND FRÈRE.**
3 — 14 h 05, 16 h 30, 19 h 50, 22 h 15 : **BLADE RUNNER.**
4 — 13 h 55, 16 h, 20 h 10, 22 h 15, plus dim., 18 h : **L'EMPIRE DES SENS.**
5 — 13 h 55, 16 h, 20 h 20, 22 h 15, plus dim., 18 h : **LES DIPLOMES DU DERNIER RANG.**
6 — 14 h, 16 h 30, 19 h 45, 22 h 15 : **ROLLER BALL.**

KATORZA (14 h 15, 20 h 15, 22 h 15, plus dim., 16 h 30)
1 — **L'HONNEUR D'UN CAPITAINE.**
2 — **TIR GROUPE.**
3 — **ILS APPELLENT ÇA UN ACCIDENT.**
4 — **PARADIS POUR TOUS.**
5 — **THE WALL.**
6 — **LES CADAVRES NE PORTENT PAS DE COSTARD.**

RACINE (14 h 15, 19 h 45, 21 h 45, plus dim., 16 h 15)
1 — **YOL.**
2 — **LE PONT DE LA RIVIERE KWAI.**

VERSAILLES (premier film, 19 h 45, plus dim., 14 h. Deuxième film, 21 h 45, plus dim., 16 h)
1 — **VOYAGE AU BOUT DE L'ENFER,** plus **LE BAL DES VAMPIRES.**
2 — **LA MAISON DU LAC,** plus **LA DERNIERE FOLIE DE MEL BROOK.**

OLYMPIA (14 h 15, 20 h 15, 22 h 15, plus dim., 16 h 30)
COUP DE COEUR (Dolby-stéréo).

Horaires

« Les korrigans »

Salle 1 : jeudi, vendredi, lundi, mardi, 14 h 15, 20 h, 23 h 25, sam., dim., 14 h, 16 h 25, 20 h, 22 h 25.
Salle 2 : jeudi, vendredi, lundi, mardi, 14 h 15, 19 h 55, 23 h 20, sam., dim., 13 h 55, 16 h 20, 19 h 55, 22 h 20.
Salle 3 : jeudi, vendredi, lundi, mardi, 14 h 15, 19 h 45, 22 h 25, sam., dim., 13 h 45, 16 h 25, 19 h 45, 22 h 25.
Salle 4 : jeudi, vendredi, lundi, mardi, 14 h 15, 19 h 50, 22 h 15, sam., dim., 13 h 50, 16 h 15, 19 h 50, 22 h 15.
Salle 5 : jeudi, vendredi, lundi, mardi, 14 h 15, 20 h 20, 22 h 15, sam., dim., 14 h 10, 16 h 15, 20 h 20, 22 h 15.

HOLIDAY ON ICE : une pléiade vedettes internationales ...Robert HOSSEIN

Holiday on Ice nous propose de découvrir une nouvelle facette du talent de Robert HOSSEIN. Nous le connaissons comme acteur de cinéma et de théâtre, metteur en scène de l'un et de l'autre, le voici en chorégraphe... sur glace. Il a spécialement monté pour Holiday on Ice une somptueuse réalisation, « la Symphonie des Sables ». La splendeur légendaire des cours Tartares du temps passé revit sur la glace dans une adaptation du Conte des Mille et une Nuit de Scheherazade. Robert Hossein a recréé sur la glace, les costumes et les décors d'une époque lointaine. La magnificence du spectacle, rehaussée par une musique au charme tartare, porte à son apogée la première partie du spectacle.

Les vedettes du programme 1982 d'Holiday on Ice sont pour le moins égales à la renommée du plus grand spectacle de patinage. Nous applaudirons :

— Katie WALKER, d'origine Américaine, qui patine depuis l'âge de sept ans et n'a jamais désiré autre chose que devenir patineuse. Durant dix ans elle participe à toutes les grandes compétitions du patinage sur le plan national et elle devint à la

fois médaille d'or Américaine et Canadienne de patinage artistique, en solo et par couple, ainsi que championne de l'Est des Etats-Unis par couple.

— Helmbrecht HOPPE et ses mules désopilantes.

— Geary BAXTER, ancien champion de gymnastique et de hockey sur glace, audacieux patineur de vitesse et de saut.

— Roland HAILSTON, champion junior de patinage par couple d'Angleterre à dix-sept ans. Avant de s'engager dans la revue Holiday on Ice pour « parcourir le monde », il dirigeait une patinoire à Londres.

— Anita SIEGFRIED, née à Berne, où elle a remporté une Médaille d'Or de patinage.

— Werner MULLER, après avoir été Champion de Patinage d'Allemagne et de Bavière, est devenu cascadeur sauteur de tonneaux, avant de commencer sa carrière comme dresseur de chimpanzés. Il donne la vedette à ses chimpanzés patineurs qui imitent les exploits des grands de la glace.

— Jimmy CROCKETT, qui a gagné le Championnat Profes-

(suite page 3)



Robert HOSSEIN, lors d'une répétition du spectacle « La Symphonie des Sables ».

HOLIDAY ON ICE

A NANTES du 5 au 17 octobre Palais de la Beaujoire

avec un somptueux ballet La Symphonie des Sables réalisé par Robert HOSSEIN



Tous les soirs, à 20 h 30, les samedis à 21 heures Pas de soirée le dimanche - Lundi relâche
Matinées : les samedis 9 et 16 octobre, à 17 h 30 les mercredis 6 et 13 octobre à 15 heures les dimanches 10 et 17 octobre à 14 heures et 17 h 30

LOCATION à partir du lundi 20 septembre

NANTES : Decré - Nouvelles Galeries Palais de la Beaujoire (9 h 30 à 12 h 30 et 13 h 30 à 18 h 30 les dimanches de 11 heures à 17 heures)

PRIX DES PLACES : 40 F, 50 F, 60 F, 70 F, 80 F Enfants jusqu'à 15 ans, demi-tarif, les mardis, mercredis, jeudis et les séances de 14 heures le dimanche

Tous renseignements : tél. 49.32.01

ANCENIS, Syndicat d'init., place du Pont (15 h à 17 h)	83.07.44
CHATEAUBRIANT, Syndicat d'init., 40 rue du Château	81.04.53
LA BAULE, Syndicat d'initiative	24.34.44
PORNIC, Syndicat d'initiative, place du Môle	82.04.40
ST-NAZAIRE, GIL Radio, 33 av. de la République	22.50.50
CHALLANS, Raingard Voyages, 14 place de Gaulle	93.13.25
LA ROCHE-SUR-YON, Lib. de l'Etoile, 1 rue Clemenceau	37.01.69

AUX MUSÉES DU CHATEAU QUAND SEATTLE RENCONTRE TBILISSI

Cardiff, Nantes, Sarrebruck, Seattle, Tbilissi, cinq jours de fêtes en cette fin septembre pour les cinq villes. La pluie au rendez-vous ; le nombre et la qualité des manifestations proposées par cette « Fête des Villes jumelées », édition 1982, n'en demandaient pas tant. En accompagnement et en prolongement, aux musées du château des Ducs de Bretagne, une suite d'expositions, deux sur Seattle, deux sur Tbilissi : la richesse et la variété de ces expositions devraient leur valoir un succès comparable à celui des expositions précédentes. Les chiffres en témoignent : 36 500 visiteurs en cinq mois pour « Nantes au fil de l'eau », 19 300 entrées payantes cet été, contre 18 000 l'an dernier. Nantais et « étrangers » répondent de plus en plus aux efforts menés conjointement par la Municipalité, le personnel des musées, dont les conservateurs, pour faire du château et de ses salles, un des premiers lieux de la ville.

SEATTLE : IMAGES ET VISAGES

Au nord-ouest des Etats-Unis, près de la frontière canadienne, Seattle. Un chef indien, le chef Seattle, a donné son nom à la ville ; il mourut en 1866, à un moment où son peuple, dans l'impossibilité de résister à la colonisation blanche, était en voie de disparition. Lente agonie d'un peuple aux traditions séculaires puisque riche d'une culture vieille de 2 500 ans. La population indienne continuera de décliner et il faut attendre les années 1950 pour voir naître un mouvement de défense des tribus indiennes, de leurs langues, de leurs techniques et de leurs coutumes. Le mouvement est amorcé : sont créés des musées, dont, à Seattle, celui de la tribu des Suquamish qui ouvrira ses portes au public en 1983. En attendant, Nantes accueille, photos, objets d'artisans Indiens contemporains, regroupés sous le titre « VESTIGES ET VISAGES DU CHEF SEATTLE A NOS JOURS ». Cette exposition sur la vie d'Indiens du Nord-Ouest des Etats-Unis est un témoignage de leur culture depuis le 19^e siècle jusqu'à nos jours. Pour le visiteur, la découverte d'un peuple dont il ne connaît le plus souvent que l'image déformée que lui a transmise, par bandes dessinées et westerns interposés, l'impérialisme blanc américain.

VISION DE LA NATURE PAR UN ARTISTE : JOHSEL MAMKUNG

La seconde exposition américaine n'a de commun avec la précédente que sa provenance : la région de Seattle. Elle propose une trentaine de clichés en couleurs sur les paysages de cette région. Vues de mer, de montagne... le sujet est plus traditionnel, même si à chaque fois l'artiste par sa démarche personnelle le renouvelle.

TBILISSI A NANTES

Le jumelage Tbilissi-Nantes a déjà permis aux Nantais de découvrir l'extraordinaire richesse culturelle de la capitale de la Géorgie. Chants, danses, cinéma, avec OTAR IOSSELIANI et son « Merle Chanteur », sans oublier le sport : gymnastes, footballeurs du Dynamo : l'éventail est large. Cette fois nous en découvrons deux nouvelles facettes : la céramique et la tapisserie.

La céramique géorgienne a un passé riche de plusieurs siècles. Elle a pris un essor nouveau en 1920 avec son entrée à l'Académie des Arts de Tbilissi. Depuis lors, travaux artisanaux dans de nombreux villages géorgiens, créations d'artistes reconnus bien au-delà des frontières de leur pays, ont fait la renommée de cet art traditionnel.

ALDE KAKABADZE dont les premières œuvres datent des années 60... témoigne du renouveau de la céramique géorgienne.

La tapisserie n'a pas une tradition aussi ancienne : GIVI KANDARELI l'a découverte à l'Ecole Supérieure des Arts à Prague en 1960. En vingt années sous son influence est née une école de tapisserie géorgienne. Il expose à Nantes 18 œuvres, à la Tour du Fer à Cheval. On ne peut manquer en les découvrant d'être frappé par la couleur, l'épaisseur, la chaleur qui s'en dégagent. Un enchantement, une fête, pour les yeux, et pour l'esprit. A elles seules ces tapisseries méritent que l'on se déplace au château. Une invitation, à ne pas manquer, pour l'un de ces dimanches pluvieux d'automne : la Géorgie, Tbilissi, et leurs tapisseries.

MUSEE DU CHATEAU DES DUCS DE BRETAGNE

— SEATTLE :
Vestiges et visages du Chef Seattle à nos jours.
Johsel Mamkung : vision de la nature par un artiste.
du 25 septembre au 28 novembre

— TBILISSI :
Céramiques géorgiennes d'Aldé Kakabadzé.
Tapisseries géorgiennes de Givi Kandareli
du 25 septembre au 24 octobre.
Fermeture le mardi, et les jours fériés en septembre et octobre.
Tarifs : 5 F et 2,50 F ; Gratuit le samedi et le dimanche.

4 SEPTEMBRE - 3 OCTOBRE FOIRE D'ÉTÉ

COURS SAINT-PIERRE — NANTES — COURS SAINT-ANDRÉ

CHAQUE JOUR, 100 ATTRACTIONS pour vous DISTRAIRE
de 14 h à 23 h (minuit le samedi)

HOLIDAY ON ICE (suite)

sionnel du Monde de patinage artistique. Ses double et triple sauts exécutés à grande vitesse, font de lui l'une des vedettes les plus remarquées de la revue.

— JOOP ET HIDEKO : Un hollandais débonnaire a fait un jour la connaissance d'une ravissante créature japonaise. De cet-

te rencontre est né un couple de merveilleux danseurs. Chacune de leurs figures transgresse les lois de la pesanteur

— PAUL HUBER, Champion Suisse originaire de Berne, Champion Européen de patinage par couple et gagnant du « Trophée pour la Meilleure Perform-

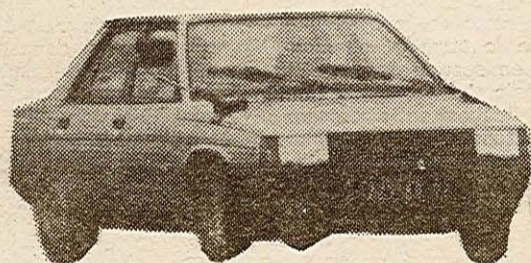
mance » aux Championnats du monde professionnel à Jaca, Espagne.

— THE CRACKERJACKS : Débordant d'humour, ces jeunes britanniques présentent un numéro plein de talent, d'astuce et de créativité.

1^{er} au 9 OCTOBRE ANNIVERSAIRE E. LECLERC SAINT-NAZAIRE LE POINT DU JOUR - LE PETIT CAPORAL

GAGNEZ

2



RENAULT 9

Tous les jours

SUPER-ANIMATION

Nombreux lots à gagner sans obligation d'achat

Tirage samedi 9 octobre

du super-lot la RENAULT 9 dans chaque magasin

E. LECLERC, toujours moins cher !

FAITES LA PAUSE GOURMANDE...



flunch

HYPERMARCHÉ AUCHAN — TRIGNAC

RESTAURANT - SALON DE THÉ

OUVERT TOUS LES JOURS, **DIMANCHE ET FÊTES** DE 11 H A 22 H

TOUS LES JOURS,
UN PLAT CHAUD
à 9,90 F

Saint-Nazaire : AU CONSEIL MUNICIPAL...

Le Conseil municipal de Saint-Nazaire s'est réuni le 24 septembre.

Il a d'abord adopté une motion pour affirmer l'émotion et la protestation des élus nazairiens devant les massacres des Palestiniens de Beyrouth et condamner le gouvernement d'Israël.

Par la suite, le Conseil devait aborder les problèmes soulevés par la rentrée scolaire et la formation professionnelle des 16-18 ans.

Nous lirons plus loin les interventions faites par André Hauyé et Gilles Bontemps sur ces sujets.

Le Conseil municipal a par ailleurs, adopté les statuts de l'association pour la promotion de la santé. Le groupe communiste s'est félicité de voir ainsi le projet du centre de santé avancer. Il rappelait sa contribution positive à ce projet et insistait sur la participation du groupe dans la représentation de la ville de Saint-Nazaire au sein du conseil d'administration de cette association.

La composition de ce dernier devant être modifiée prochainement, la présence communiste sera alors retenue.

Pour la mise en service et l'exploitation du terminal charbonnier de Montoir, donnant lieu à une enquête publique, le Conseil était appelé à donner son avis. Tout en donnant une opinion favorable, Maurice Rocher soulignait la méthode employée par le port autonome qui ouvre l'enquête publique et demande l'avis de la commune alors que le terminal charbonnier est en service depuis plusieurs mois. La proposition de Maurice Rocher de s'adresser au port autonome pour exprimer les réserves du Conseil municipal sur la façon de procéder du port ont été acceptées.

M. Joël Batteux rappelait qu'une réunion s'était tenue pour examiner les problèmes posés par le dépotoir-élimination des déchets, rappelant que la ville n'était pas opposée à la recherche de solutions, mais qu'elle n'était pas seule partenaire en cette affaire et qu'elle était prête à la concertation sur ce sujet.

Maurice Rocher faisait état de l'accord des différents participants à la réunion : parc régional, agence pour l'élimination des déchets, D.D.A., etc... Ces propositions ainsi résumées pour réduire les nuisances du dépotoir sont :

— le creusement de la chaudière au départ de Marsac vers les îles Jacques,

— l'utilisation des déblais en cordon pour y faire un talus de protection avec des plantations : tamaris, saules, peupliers...

— la poursuite de la clôture grillagée.

Ainsi, dans un premier temps, seront éliminées certaines nuisances et l'aménagement et le nettoyage des berges pourront rendre plus agréable ce point d'entrée en Brière.

RENTREE SCOLAIRE 1982-83 La déclaration d'André HAUYÉ

Malgré le coup d'arrêt porté par le Ministère de l'Education nationale au démantèlement de l'école publique entreprise sous Giscard-Barre — effort qui s'était traduit en 1981 par des postes supplémentaires pour le département, malgré un recrutement depuis deux ans de 130 normaliens par année en Loire-Atlantique — deux fois plus que sous Haby-Beullac — malgré tout cela, la rentrée scolaire ne peut pas être jugée satisfaisante dans le premier degré. 9 fermetures de classes à Saint-

Nazaire pour 3 ouvertures : au moment où le ministère décrète certains secteurs de Saint-Nazaire « Zone d'Education Prioritaire », et invite les enseignants à préparer des « projets pédagogiques » pour changer l'école, il est clair que les moyens accordés à l'E.N. ne sont pas à la hauteur des intentions affichées. Nous pensons, en particulier, que E. Renan (intégration d'handicapés) doit rester ouvert, comme le Ministère en avait pris l'engagement.

Devant le mécontentement exprimé face à cette situation, le Ministère a reçu une délégation du Conseil municipal et aujourd'hui à notre Conseil, un télégramme du ministre annonce que le problème des fermetures et ouvertures sera revu dès la semaine prochaine.

Le groupe communiste, pour sa part, rappelle sa volonté de voir les problèmes de cette nature traités dans le cadre de commissions locales de cartes scolaires associant parents, enseignants, administration, élus, comme d'ailleurs le ministère l'avait promis en réponse à une lettre du groupe communiste. Cela ne s'est pas fait avant la rentrée, c'est regrettable. Mais il n'est jamais trop tard pour bien faire. Nous prenons donc acte avec satisfaction de la décision de rencontre entre les différentes parties pour revoir les conditions de la rentrée à Saint-Nazaire.

Quoi qu'il en soit, la voix de ceux qui s'inquiètent de l'avenir de leur enfant doit se faire entendre afin de faire pression pour l'obtention d'un budget 83 à la hauteur des nécessités. De même, il est temps que se traduise dans les faits la volonté affirmée par le gouvernement de lutter contre l'échec scolaire. Cette orientation qui devrait réellement changer l'école est

au cœur des préoccupations des communistes. Elle ne se pose pas qu'en terme de budget, mais elle intègre l'aspect budgétaire. La lutte contre l'échec scolaire, c'est la prise en compte des différences sociologiques, de l'inégalité sociale devant l'école qui doit conduire à faire plus, dans ce domaine aussi, pour les plus défavorisés, à qui l'accès à la culture, mais aussi au métier, à l'emploi, est refusé à travers l'échec scolaire.

INSERTION DES JEUNES DE 16 A 18 ANS EXTRAITS DE L'INTERVENTION de Gilles BONTemps au Conseil municipal de Saint-Nazaire

Après avoir insisté sur la nécessité d'accélérer l'action en faveur des jeunes de 16 à 18 ans, Gilles Bontemps montrait que cela concernait :

« D'abord les jeunes eux-mêmes, afin qu'ils puissent conquérir à la fois leur indépendance et une fonction sociale, pour en sortir et réussir leur vie.

... Notre Conseil municipal, car c'est un moyen de faire reculer le chômage et la délinquance sur la commune.

... Les enseignants et les formateurs, en mettant fin à la fatalité de l'échec.

... Aussi les chefs d'entreprises par la formation de futurs travailleurs compétents et efficaces. »

« Notre Conseil, devait-il ajouter, à une responsabilité supplémentaire à l'égard des jeunes qui sont déjà plus de 100 dans la première phase de la campagne d'inscriptions et qui attendent beaucoup de nous. Nous ne devons pas les décevoir. Pour que cette campagne réussisse, il est nécessaire, comme le prévoient les textes (suite page 6)

CLAUDE POPEREN

au Breil-Malville :

Le changement exige
l'intervention massive
des travailleurs

Vendredi dernier la section Nantes-Nord organisait une assemblée-débat au Breil-Malville sur le thème : « Les communistes dans la majorité, bilan et perspectives ».

La pluie qui tombait sur les deux chapiteaux montés près du centre commercial, n'empêcha pas les nombreuses personnes présentes de faire honneur au buffet et à la buvette avant de participer à la discussion. Celle-ci, qui était placée sous la présidence de Michel Moreau, adjoint au maire et conseiller général, et à laquelle participait Claude Poperen, membre du bureau politique, s'avéra très riche. Répondant aux interrogations de plusieurs intervenants, Cl. Poperen soulignait le sens de la démarche des communistes : si les communistes sont présents au gouvernement, ce n'est pas parce qu'ils ne peuvent pas faire autrement, comme on le prétend parfois, mais parce qu'ils sont décidés à faire tout ce qui est en leur pouvoir pour que l'expérience engagée réussisse. Pour sortir le pays de la crise, il ne s'agit pas de demander des sacrifices supplémentaires aux travailleurs, comme du temps de Giscard ; au contraire la relance de l'économie nationale passe par la possibilité pour les travailleurs de consommer davantage et par la volonté de ne plus importer ce que l'on peut produire en France en créant des emplois. Pour cela il faut prendre l'argent où il est, s'attaquer aux privilèges et aux inégalités. Mais, face à la lutte agressive que mènent la droite et le patronat, seule l'intervention des travailleurs permettra d'avancer. En effet la lutte de classe n'a pas pris fin le 10 mai 1981 loin s'en faut et il est évident que dans cet affrontement si un seul courant s'exprime, celui de la bourgeoisie, le changement marquerait le pas.

Répondant à plusieurs questions sur le Liban, Cl. Poperen montrait également que seul un règlement politique garantissant les droits des peuples de la région, et en particulier ceux du peuple palestinien par la reconnaissance de l'OLP et la création d'un état palestinien, permettrait de mettre fin à la situation dramatique que connaît le Proche-Orient et aux tensions qui en découlent ; il n'est pas juste que le gouvernement israélien se serve du génocide subi par le peuple juif pendant la guerre et contre lequel les communistes ont combattu au premier rang, comme d'un alibi pour justifier l'agression la plus scandaleuse et le crime le plus horrible contre les peuples palestinien et libanais. Il est temps que la solidarité internationale s'exerce à l'égard du peuple palestinien à la même échelle qu'autrefois à l'égard de l'Algérie et du Vietnam.

SNIAS-BOUGUENAIS : JOURNÉE PORTES-OUVERTES du 26 septembre

Par sa présence à cette journée portes ouvertes, la C.G.T. a tenu à marquer son attachement aux nationalisations et à l'industrie aéronautique.

Notre organisation a toujours défendu l'idée des nationalisations qui est un moyen pour le gouvernement de doter la France d'une industrie indispensable à notre dépendance nationale.

L'INDUSTRIE AERONAUTIQUE FRANÇAISE

C'est 113 000 travailleurs Le montant de ses ventes a été multiplié par deux en dix ans. Ses exportations par 3,5 %.

Les ventes à l'étranger (source de rentrée de devises) se sont développées d'une manière spectaculaire. Avec près de 14 milliards de francs, notre excédent pour 1981 équivalait à un mois et demi d'importation de pétrole.

La SNIAS, avec ses 35 000 salariés, occupe une place importante dans cette industrie aéronautique. Ses branches d'activités sont variées : balistique, engins, hélicoptères, avions.

Aujourd'hui, le plan de charges de la D.A. suscite quelques inquiétudes, liées à la stagnation des ventes Airbus. La C.G.T. a des propositions concrètes pour pallier cette situation.

Nous proposons le lancement immédiat de l'A 320 équipé de CFM 56 (moteur fabriqué par la SNECMA). Nous nous félicitons de l'accord de coopération signé avec le Canada. Il devrait ouvrir le marché nord américain à l'Airbus.

Les études du TA 9, du TA 11, version long courrier de l'Airbus, doivent être accélérées : « la famille doit s'agrandir ».

La C.G.T., avec détermination, et avec les travailleurs, comme elle l'a fait dans le passé, pendant la sombre période de l'époque giscardienne (qui voulait nous brader et faire de nous des sous-traitants de Boeing), saura tout mettre en œuvre pour monter l'industrie

aéronautique française à la place qu'elle doit occuper dans le monde.

Aujourd'hui, nous avons pu constater l'énorme moyen de production que représente l'usine de Bouguenais. Les investissements de ces dernières années, et plus particulièrement en 1982, avec l'aide de l'Etat qui a augmenté de 55 %, ont été très importants. Mais avec l'évolution des techniques, doit suivre l'évolution sociale. Et sur le plan social, beaucoup reste à faire.

LES SALAIRES

Ceux-ci ont été bloqués. Nous l'avons déjà dit, c'est une erreur et continuons à mener l'action indispensable pour le maintien du pouvoir d'achat de tous les travailleurs.

LA REDUCTION DU TEMPS DE TRAVAIL

Celle-ci n'a pas créé d'em-

ploi. Nous faisons toujours 40 h 1/2 par semaine. Horaire plus élevé que la moyenne nationale et locale. Nous avions raison de dire qu'une réduction du temps de travail d'une heure était insuffisant pour créer des emplois.

CONTRATS SOLIDARITÉ

Dès décembre 1981, la C.G.T. dénonçait l'insuffisance du contrat proposé par notre D.G. Grâce à nos démarches, un deuxième a été signé. Il est encore restrictif, car les départs sont échelonnés jusqu'à la mi-1983. Nous réclamons pour les volontaires la possibilité de partir à leur 55^e anniversaire, et des embauches, nombre par nombre, dans chaque établissement.

EMBAUCHES

La SNIAS doit s'inscrire pleinement dans le plan de forma-

tion des 120 000 jeunes 16-18 ans

NOUVELLE CITOYENNETÉ DANS L'ENTREPRISE

Elle doit être effective. La SNIAS, usine nationalisée, doit devenir un modèle social. La ségrégation anti-C.G.T. doit cesser. Nous ne saurions accepter plus longtemps la chasse aux sorcières, les brimades, le blocage des promotions, les embauches avec la carte-maison obligatoire (F.O., ou C.G.C., C.F.T.C.). A ce sujet, la C.G.T. propose la mise en place d'une commission mixte d'embauches et de déroulement de carrière. Nous ne pouvons accepter plus longtemps le refus de la Direction de Saint-Nazaire de réintégrer nos sept camarades injustement licenciés.

Nous rappelons que la détermination de la C.G.T. dans le domaine social et industriel est très grande. Toutes les réalisations que nous avons vues au cours de cette visite sont le résultat du travail de tous les travailleurs. Ils doivent donc tous en profiter.

OUVERTURE

Centre Commercial **AUCHAN**

TRIGNAC - SAINT-NAZAIRE

LE TELEVISEUR COULEUR à moins de 2000 F

SIDNEY écran 37 cm -
Fabrication Française
tube auto-convergent
Sélecteur à touches présélectionnés
PRISE PÉRITÉLÉVISION

1999^F,⁰⁰

GARANTIE 2 ANS
PIECES ET MAIN D'OEUVRE

TOUTES LES PERCEUSES Vendues à prix d'achat

Black et Decker D 102 400 Watts, 10 mm
Percussion intégrée, 2 vitesses
1800/2500 tr/mn **189^F,¹⁶**
GARANTIE 1 AN - vendue à prix d'achat

Peugeot PC 682, 500 Watts, 13 mm
percuss. intégrée, 2 vit. mécaniques **295^F,⁶²**
GARANTIE 1 AN - vendue à prix d'achat

Peugeot PC 984, 800 Watts, 20 mm
Percuss. intégrée, Régulateur de puissance
Variateur et régulateur
électroniques **590^F,³⁵**
GARANTIE 1 AN - vendue à prix d'achat

TOUTES LES INTEGRALES Vendues à prix d'achat

Scie sauteuse Black et Decker DN 31, 315 W
3000 coups/mn, profondeur de coupe
55 mm **151^F,¹¹**
GARANTIE 1 AN - vendue à prix d'achat

Scie circulaire PEUGEOT SC 4510 X A, 850 W
Profondeur de coupe 45 mm **420^F,¹⁹**
GARANTIE 1 AN - vendue à prix d'achat

Ponceuses Black et Decker DN 44
vibrante, 180 W., 20.000 oscillations/mn
plateau 93 x 195 **140^F,⁰⁷**
GARANTIE 1 AN - vendue à prix d'achat

TEXTILE

10.000 PANTALONS VELOURS A PRIX AUCHAN

Jean's velours 85 % coton, 15 % polyester
nombreux coloris, 5 poches "Western"
du 2 au 16 ans **29^F,⁹⁵**

du 36 au 52 **59^F,⁹⁵**

15.000 PULLS A PRIX AUCHAN

Pull femme col V uni
100 % acrylique dralon
Coloris : écru, marine, gris, bordeaux
vert, rose, framboise, prune
Taille du 38 au 52 **49^F,⁹⁵**

Pull enfant, maille anglaise
uni, 100 % acrylique nombreux
coloris, du 6 au 16 ans **25^F,⁰⁰**

AUCHAN

Casser les prix c'est notre métier

PARKING 1100 PLACES
OUVERT TOUS LES JOURS
De 9 H à 22 H sans interruption
Sauf dimanche
Lundi ouverture 10 H à 22 H

Trignac : l'hypermarché AUCHAN est ouvert

Mardi dernier 28 septembre avait lieu l'ouverture de l'Hypermarché Auchan à Trignac, et ce fut le succès dès le premier jour. L'inauguration officielle se déroula la veille, en présence d'une foule nombreuse autour de MM. Guy Dujardin, directeur général régional de la Société Auchan, Joël Forget, directeur du Centre Commercial Auchan

tion de la ZAC de la Fontaine-au-Brun à Trignac, qui couvre au total une superficie de vingt-quatre hectares, dont trois hectares en zone de loisirs. Le Centre Commercial proprement dit occupe quelques 10 000 m², avec 1 500 places de parking. L'hypermarché Auchan possède la plus importante surface de vente, mais à ses côtés nous trouvons

de bénéfique pour Trignac même, tant dans le domaine de son développement économique, de l'emploi, que des ressources nouvelles que la commune va pouvoir ainsi disposer, pour l'amélioration du cadre de vie de ses administrés.

UNE INCLASSABLE BATAILLE POUR L'EMPLOI

Pour les élus municipaux de Trignac et d'abord de leur maire Jean-Louis Lecorre, le souci primordial fut jusqu'au bout la bataille pour l'emploi, au profit d'abord des Trignacaises et Trignacais. C'est ce que J.-L. Lecorre exprime clairement dans l'allocation ci-dessous prononcée au cours de l'inauguration, lundi dernier.

« Mesdames, messieurs, chers amis, C'est à une tâche agréable qu'il m'est donné aujourd'hui de participer.

Agréable certes, pour l'élu que je suis, puisque cette inauguration du Centre Commercial représente l'aboutissement de plusieurs années d'efforts, de démarches et aussi la solution heureuse aux multiples « embûches » qui ont parsemé le long parcours de cette réalisation sur le territoire de notre localité trignacaise.

Agréable également, puisque cet ensemble commercial représente le premier et important édifice implanté dans la zone commerciale et artisanale de la Fontaine au Brun, répondant ainsi à l'action qui fut la nôtre, de doter notre commune de structures commerciales qui faisaient tant défaut à notre population essentiellement ouvrière.

Il n'est pas inutile de rappeler en ce jour, ce que fut, ce que représente la démarche des élus de Trignac.

C'est en effet, en 1973-1974, que pour la première fois, avec notre amie et collègue Augustine Bihan, alors Maire de Trignac, nous recherchions les moyens de répondre aux besoins de nos administrés et dans le même temps de trouver le cadre qui permettrait de sortir notre localité de sa situation de « cité dortoir ».

Très rapidement, il nous est apparu que l'absence de possibilité de développement industriel, Trignac est en effet inséré entre la zone industrialo-portuaire de Montoir et les marais de Brière, ne laissant que peu de champ d'investigation.

Le morcellement de la localité par le passage de voies urbaines soulignait encore plus nos difficultés.

La nécessité de procéder à la revitalisation de notre commune, les besoins exprimés, le nécessaire rééquilibrage entre l'Ouest et l'Est de l'agglomération nazairienne, a fait que les élus s'orientaient résolument vers la création de la Z.A.C. de la Fontaine au Brun à usage commercial et artisanal.

L'intérêt manifesté à ce propos démontre s'il en était besoin que notre orientation fut

comprise. Nombre de commerçants et artisans y ont été sensibles puisque dans cette première tranche d'aménagement, si l'hypermarché Auchan y tient une grande place, de nombreuses autres implantations vont bientôt sortir de terre et nous devons maintenant programmer la réalisation d'une deuxième tranche qui comprendra en outre, la charge de l'aménagement de la zone de loisirs de trois hectares en bordure du canal de la Belle Hautière.

Ceci est réconfortant pour les élus et les organismes, pour toutes celles et tous ceux qui ont œuvré pour la création de cette structure, d'autant que nous avons eu à subir les critiques, les interventions de ceux qui s'opposaient à nos projets.

L'implantation d'Auchan allait, paraît-il, mettre en péril l'activité économique et le commerce nazairien.

Les mêmes, qui nous refusaient le droit à un rééquilibrage, ne s'opposaient pourtant pas aux créations nazairiennes à l'Etoile du Matin ou à l'Immaculée. Aujourd'hui, n'apparaissent pas leurs oppositions à la création du centre hypermarché de la Bouletterie annoncé dans la presse locale de ce jour. Faut-il penser que cette opposition était surtout axée sur le débat politique de la gestion communale de Trignac.

Ce 27 septembre, l'hypermarché Auchan est devenu une réalité. Nous nous en félicitons. En effet, notre orientation municipale a permis que cette réalisation « sorte » des sentiers battus en matière d'architecture commerciale.

Cette exigence d'architecture souligne combien nous avons su mener ensemble avec les promoteurs, les architectes, les services de l'Équipement, une nouvelle conception d'urbanisme commercial qui prenne en compte le cadre de vie et l'environnement.

C'est également cette exigence, cette orientation qui a permis d'apporter des améliorations d'intérêt collectif.

Il est bon de souligner en effet que des équipements tels que le canal de la Belle Hautière (600 000 F), l'aménagement du carrefour de Savine (2 200 000 F) ainsi que le terrain de rugby, les deux courts de tennis et des travaux de voirie à Trignac (1,8 M.) ont été supportés par cette zone commerciale, sans pour autant en faire subir des charges financières supplémentaires aux contribuables locaux.

C'est cela aussi notre orientation en matière de gestion communale.

A cela bien entendu, il faut également souligner l'importance des travaux entrepris qui ont permis d'apporter « un ballon d'oxygène » dans le secteur du bâtiment et des travaux publics, même si, pour nous, il aurait été souhaitable que les entreprises locales y soient encore plus largement associées que cela ne le fut dans la réalité.



Autre conséquence, non moins importante, celle de l'emploi, notamment des emplois féminins. Avec cette ouverture de l'hypermarché, de la cafeteria, des magasins indépendants, ce sont ainsi 220 à 250 emplois qui ont été créés sur la localité trignacaise, brisant ainsi cette néfaste condition de cité dortoir qui a été la nôtre durant des décennies.

Or, les besoins en matière d'emploi sont importants dans l'agglomération nazairienne et particulièrement sur notre commune où nous comptons près de 24 % de demandeurs d'emploi, comme en témoignent les quelques 3 500 demandes parvenues en mairie et toutes intégralement transmises à la Société Auchan et à l'Agence de l'Emploi de Montoir. Ce sont 2 860 personnes qui ont été invitées au passage des tests pour 220 emplois.

Certes, nous l'avons souligné, nous aurions souhaité une plus grande prise en compte des demandes locales. La forme de gestion informatisée de la structure commerciale en a malheureusement écarté bon nombre, ce qui reflète avec acuité l'absence de formation de base dans la région nazairienne et nous comptions l'amertume, le désarroi de toutes celles et tous ceux qui y plaçaient tant d'espoir.

Toutefois, l'ouverture de cette structure commerciale, outre l'intérêt économique évident, n'a-t-elle pas permis d'offrir des emplois, dont 44 % sur Trignac et Montoir, + 50 % sur le canton de Montoir, ainsi que pour des personnes de Saint-Nazaire notamment. Ceci démontre la convergence des intérêts des administrés de nos localités et que loin d'opposer Saint-Nazaire à Trignac, cette ouverture sur notre territoire, permettra avec la création des autres structures commerciales, de concourir à un rapprochement d'intérêt de nos populations.

La matérialité de cette opération nous confirme la certitude que Trignac ne sera plus un désert économique, que des hommes et des femmes y trouveront la leur exigence de vivre et de travailler dans leur région.

Puisse-t-elle engendrer de nouvelles moissons afin que prospère encore notre petite communauté.



de Trignac, Philippe Robert, P.-D.G. de la SOPPEC (promoteur du Centre commercial), Jean-Louis Lecorre, maire de Trignac. On remarquait dans l'assistance nos camarades Maurice Rocher, Jean-René Teillant, Nicole et Guy Jacques Philippe Tillard...

Le Centre Commercial Auchan, c'est la première réalis-

un restaurant Flunch, un important point de vente Jardiland, dix-sept commerçants divers répartis dans la galerie marchande, et bientôt une surface de bricolage Obi, les tapis Saint-Maclou, etc.

Il s'agit donc d'un complexe commercial d'un attrait et d'un intérêt non négligeables pour la région, avec ce que cela suppose

SNIAS : SOUTIEN MASSIF A LA PRODUCTION NATIONALE

(Suite de la première page)

tenait à saluer les réalisations, la technologie de pointe de l'aérospatiale et à réaffirmer notre volonté de voir respectés les droits des travailleurs et de leurs organisations.

Au moment où tout appelle à l'intervention des travailleurs à tous les niveaux, nous ne pouvons admettre l'attitude des dirigeants de la SNIA qui font obstacle à l'instauration de nouveaux rapports sociaux dans l'entreprise.

Ils voudraient, comme le C.N.P.F., faire croire qu'efficacité économique et réalisation d'objectifs sociaux avancés sont incompatibles.

Ces résistances aux orientations voulues par la majorité des Français ne seront pour l'essentiel surmontées que par l'intervention des salariés.

Imposer de nouveaux critères de gestion liant objectifs économiques et sociaux, imposer

des embauches pour former les producteurs de demain ne se réalisera pas sans mobilisation des travailleurs.

La SNIA a des atouts, le niveau de ses productions, la qualification de ses personnels... lui permettront de jouer un rôle pilote dans la mise en œuvre des orientations gouvernementales, tel le plan Rigout pour les 16-18 ans. Mais là encore, il faut faire preuve d'audace, exiger des engagements des directions. Il faut que les travailleurs s'en mêlent!

En les appelant à prendre à bras-le-corps la bataille de l'emploi et de la production, le Parti communiste entend les aider à intervenir pour combattre les gâchis, à exiger plus de rigueur dans les investissements pour que ceux-ci soient créateurs d'emplois en France, pour produire mieux et plus, pour libérer le travail.

BX... Voici la nouvelle Citroën



Une naissance chez CITROËN est toujours un événement dans le monde automobile, et l'arrivée de la BX ne sera nullement une entorse à la règle. On la dit déjà reine du Salon 1983 qui ouvre ses portes ce week-end à Paris. C'est en tout cas la seule « vraie » nouveauté française en cet automne (carrosserie, confort, mécanique, performance...), et qui trouve sa place dans la catégorie moyenne des 6-7 cv.

Si pour la première fois, CITROËN n'a pas dessiné le modèle BX (né d'une idée du carrossier italien Bertone), elle en conserve néanmoins la ligne et toute l'élégance qui ont fait — entre autre — la renommée de CITROËN. Le moteur et la boîte du haut de gamme de la BX 16, sont ceux du groupe PSA. La suspension hydro-pneumatique, le tableau de bord et l'allure de la voiture portent quant à eux le double chevron. Elle est équi-

ppée de matériaux ultra-légers qui lui font gagner 35 kg par rapport à la GS et 2 400 points de soudure sur 5 000 (!), ce qui est un atout essentiel tant pour la robustesse, que contre la corrosion.

Cinq modèles vont être immédiatement commercialisés : 1 360 cm³ - 6 cv (62 ch.), 14 E et 14 RE - 5 vitesses 7 cv, 16 RS et 16 TRS - 1 580 cm³ (90 ch.) 5 vitesses.

Elle était présentée en première à Nantes au week-end dernier à la succursale CITROËN, 19, rue Alfred-Riom, aux côtés des autres nouveaux modèles Visa GT, LNA 11 E et 11 RE, et de toute la gamme CITROËN 1983. De très nombreux visiteurs (et admirateurs) répondirent à l'invitation de M. Bernard Sarrre, directeur de la succursale, et ses collaborateurs. Promesse d'un nouveau succès pour Citroën...

SAINT-NAZAIRE : AU CONSEIL MUNICIPAL (suite de la p. 4)

de loi, que la municipalité joue véritablement son rôle moteur pour la réalisation pleine et entière de ce plan. C'est la responsabilité du Conseil municipal. Et il est nécessaire que l'ensemble des collègues qui ont été désignés au sein de la commission municipale participent pleinement au travail de celle-ci.

« Il devient urgent, poursui-

vait-il, d'engager les contacts et les discussions avec les chefs d'entreprises petites ou grandes sur St-Nazaire et en premier lieu avec la S.N.I.A. et les chantiers afin d'obtenir que ces entreprises contribuent pour la réalisation des stages et pour l'embauche des jeunes de 16 à 18 ans. »

Après avoir souligné les moyens financiers débloqués

par le gouvernement pour l'inscription, la formation, l'insertion et les déductions fiscales pour les entreprises s'engageant dans cette voie, Gilles Bon Temps avançait des propositions.

« Il est nécessaire que des contacts soient pris rapidement avec les patrons et au plus haut niveau.

Il est tout aussi nécessaire de développer les échanges avec les organisations syndicales dont le concours est indispensable à la réussite de ce plan.

Enfin, le succès de cette campagne « un métier pour réussir » exige que toutes les conditions soient réunies concernant l'information la plus large.

Nous allons disposer très vite d'une affiche. Mais il nous faut aller au-delà. La contribution de la presse est indispensable et pour cela il nous faut faire parvenir les informations.

Enfin il devient urgent, alors que la ville a un rôle moteur à jouer dans la réussite de ce plan d'information, que le journal municipal, « Le Nazairien », y consacre toute la place nécessaire, avec un numéro spécial et régulièrement par une page sur l'avancement des choses. »

POUR LE LIBAN, CONTINUER...

Trois médecins des « Médecins du Secours Populaire Français » se rendent à Beyrouth. Ils ont pour mission de joindre le Secours Populaire Libanais et d'examiner avec lui les possibilités de renforcer l'entraide médicale et l'acheminement de la solidarité matérielle.

Incessamment, une autre équipe se mettra au service des populations du Liban, et en particulier des rescapés des camps palestiniens terriblement éprouvés par les inhumains massacres dont leurs familles ont été victimes.

Dans le même temps se prépare une nouvelle expédition de secours d'urgence, médicaments, vivres, couvertures pour Beyrouth-Ouest.

Missions médicales et envois entraînent des dépenses considérables et nécessitent l'appui de toutes les générosités.

Pour permettre au Secours Populaire Français de continuer, les dons doivent être adressés à :

Secours Populaire Français - Fédération de Loire-Atlantique - 13, rue du Maréchal-Joffre, 44000 Nantes. C.C.P. 576.01 U Nantes. Indiquer « Liban » et auprès de chacun de nos Comités.

29 SEPTEMBRE - 9 OCTOBRE

ANNIVERSAIRE

La Bottière

Rte de Paris

et

St Herblain

Bd du Tertre

DES PRIX... DES PRIX... DES PRIX

CRÈMERIE	
CREME FRAICHE CHANTOU le pot de 50 cl	5,55
YAOURTS NATURE NOVA les 16	9,10
FROMAGE FRAIS ROCHE AUX FEES 20 % M.G. le pot 1,5 kg	11,80
FLAN ROCHE AUX FEES les 16 pots 80 g	11,35
AROMATISÉS NOVA les 16	11,85
EMMENTAL EST CENTRAL LAIT CRU le kg	22,15
CAMEMBERT 45 %	4,15
GARGANTUA la pièce	5,30
CAMEMBERT PRESIDENT 45 % la pièce	5,30
CHARCUTERIE	
JAMBON Supérieur Déc. Dégr. le kilo	33,95
RILLETES PUR PORC le kilo	17,40
MOUSSE DE FOIE le kilo	9,70
SURGELÉS - GLACES	
HOMARD CUIT DU CANADA la pièce de 250 g sous glace	18,10
COQUILLE SAINT-JACQUES calibre 3/12 Japon, le sachet 500 g	25,85
STACKS HACHES NEW-BEEF 20 % M.G. - le sac 1 kg	22,95
Frites FRI-D'OR le sachet 1 kg	4,75
HARICOTS VERTS FINS CUISINE DE FRANCE le sachet 1 kg	6,85
VACHERIN NOISETTES MOTTA la pièce de 8 à 12 parts	19,75
TRAITEUR	
PIZZA le kilo	16,50
ROULÉ AU FROMAGE le lot de 4	8,80
PÂTISSERIE	
CROISSANTS le paquet de 10	5,40
ECLAIRS café - chocolat la boîte de 5	6,80
ENTREMETS 10 personnes	24,00
BISCUITERIE	
CHOCO PHYDOR le paquet de 16	2,75

PETIT EXQUIS	
DE L'ALSACIENNE le lot de 2 paquets	3,20
ASSORTIMENT BOGAGE LA NORMANDE la boîte de 750 g	12,95
ASSORTIMENT COCKAIL BELIN la boîte de 1,200 kg	22,00
ÉPICERIE	
CAFE CORSÉ GRAIN STENTOR le paquet 1 kg	22,25
LAIT ECREME NON SUCRE GLORIA la boîte 410 g	2,90
CHOCOLAT MENAGE AU LAIT GRANDE TRAPPE le lot de 5 tablettes 100 g	8,40
ENTREMETS CHOCOLAT-CAFE FRANCORUSSE l'étui 2 doses	2,15
HUILE TOURNESOL PHEBOR le litre	6,20
RIZ LONG ITALIE le sachet 1 kg	4,75
CONSERVES	
PETITS POIS EXTRA-FINS COIN FLEURI la boîte 4/4	4,25
HARICOTS VERTS TRES FINS D'AUCY la boîte 4/4	4,65
MACEDOINE DE LEGUMES D'AUCY la boîte 4/4	3,10
CŒURS DE PALMIER RAIL la boîte 4/4	8,25
SARDINES A L'HUILE PONT-CROIX le lot de 3 boîtes 1/10	4,25
THON AU NATUREL LA BOULONNAISE la boîte 1/4	5,00
CONFITURE D'ABRICOTS MATERNE le bocal 1 kg	6,10
PÊCHES AU SIROP la boîte 4/4	3,20
LIQUIDE	
COCA COLA le pack de 8 x 19 cl	12,00
CIDRE KERISSAC la bouteille de 75 cl	4,30
BIERE MUTZIG l'hyper pack de 24 x 25 cl	26,40
VIN DE PAYS DE L'HERAULT le lot de 3 bouteilles 75 cl	11,95

BORDEAUX ROUGE A.C.	
la bouteille de 75 cl	6,10
GROS PLANT	
3 sommeliers, la bouteille de 73 cl	5,65
SAINT-RAPHAEL le litre	29,95
PARFUMERIE - HYGIENE	
LAQUE CADONNET l'atomiseur 124	13,55
DENTIFRICE COLGATE BI FLUOR le tube géant	4,40
SERVIETTES PERIODIQUES IRIS le paquet de 30 adhésives	7,05
CHANGES LOTUS ANTI-FUITE 8 à 12 kg la valise de 48	43,80
ESSUIE-TOUT DOMEX les 6 rouleaux	11,80
PAPIER TOILETTE DOMEX le sac de 24 rouleaux	22,60
ENTRETIEN	
ARIEL Boîte provision 5 kg	37,95
LESSIVE TOUT TEXTILE PROP Boîte provision 5 kg	16,35
CIF AMMONIACAL le lot de 2 flacons géants	9,50
OUTILLAGE	
COFFRET BLACK ET DECKER D 102 N comprenant : 1 perceuse percussion D 102 - 400 W - 2 vitesses mandrin 10 m/m - 1 plateau ponceur + disques, forêts	187,10
PERCEUSE BOSCH 680-2 E, 680 W, 2 VITESSES variateur électronique, percussion mandrin 13 m/m	544,10
SCIE A DECOUPER BLACK ET DECKER DN 31 315 W - profondeur de coupe 55 m/m	142,60
SCIE CIRCULAIRE BLACK ET DECKER DN 57 800 W, 4200 tours, profondeur de coupe 52 m/m	360,10
BATTERIE BOSCH FEMSA	
Réf. BBF 30 Citroën LN - LNA - Peugeot 104 tous modèles.	150,90
Renault R4 - L - TL - R5 TL jusqu'à 73 - R5 L - R6 L - TL - R 14 tous modèles	
BATTERIE BOSCH FEMSA	
Réf. BBF 810 D et 8106 Peugeot 104 S et 2S - 504 L - GL - TI de 72 à 76 - 204 - 304 S - 404.	

Renault R4 export - R8 - R10 - R12 - R5 - R14 - R15 - R16 - R17 - R18 - Fuego.	194,70
Talbot 1000 Rallye I - II - III - 1300 - 1301 S - 1500 - 1005 - 1006 - 1100 depuis 70 - Horizon 1307 - 1308 - 1309 - 1510 - Solara Tagara	
CHARGEUR DE BATTERIE	
4 AMPERES CEA Réf. MF 612 - 220 volts - Charge 6 et 12 volts double isolation - disjonction automatique - témoin de fonctionnement - Garantie 2 ans	53,40
JARDINAGE	
TRONÇONNEUSE VAP	
35 F ELECTRONIQUE cylindrée 33,2 cm3 - Allumage Electronique - graissage automatique - larg. de coupe 30 cm	812,65
TAILLE-HAIE ELECTRIQUE	
BLACK ET DECKER 6 C 400 375 W - longueur de coupe 405 m/m	314,20
TULIPES DARWIN VARIEES CALIBRE 10/11 le filet de 50	10,25
JACINTHES VARIEES CALIBRE 15/16 le filet de 10	10,15
LOISIRS	
VELO HOMME 1/2 COURSE	
10 VITESSES STELLA roues de 700	592,05
VELO DAME 3 VITESSES STELLA roues de 650	575,00
VELO JUNIOR GARÇON STELLA 3 vitesses	512,35
GROS ELECTRO MENAGER	
MACHINE A LAVER PHILIPS	
essorage 100 à 550 t/mn - 8 programmes - 5 kg - Réf. AWB 110	2180,00
LAVE-VAISSELLE BRANDT	
12 couverts - 2 bras de lavage - 3 programmes dont 1 éco - Réf. LV 12/12 SX	2070,00
REFRIGERATEUR CONGELATEUR PHILIPS	
Capac. 325 l dont congé. 75 l cuve alu - dégivrage auto. - Réf. ARB 94/37	2170,00
CONGELATEUR Bahut SIDEX	
Capac. 210 l - cuve alu - Réf. ZS 1210	1149,00
CUISINIÈRE ARTHUR MARTIN	
4 brûl. gaz - four gaz auto. net. par catalyse - dim. 60 x 60 - Réf. 363/16	1990,00
TELEVISEURS	
TELEVISEUR COULEUR THOMSON	
67 cm, clavier à touches douces. Réf. 67 CL 31 au comptant - Crédit gratuit : 1 ^{er} versement comptant 800,00 F + 9 mensualités de 354,44 F	3990,00
TELEVISEUR COULEUR PHILIPS	
66 cm, commande à distance, porte fermant à clé, Réf. 26 C 5125 au comptant - Crédit gratuit : 1 ^{er} versement comptant 1090,00 F + 9 mensualités de 477,77 F	5390,00
TELEVISEUR PORTABLE THOMSON	
Noir et blanc - 31 cm - alimentation secteur ou batterie. Réf. 31 B 12	699,00
ENSEMBLE HI-FI	
ENSEMBLE HI-FI THOMSON	
comprenant platine tourne-disques semi-auto. Réf. TL 111, ampli 2 x 40 W Réf. TA 3513. Tuner PO-GO-FM. Réf. T 3013. Platine K7 Réf. DK 713. 2 enceintes 3 voies Réf. EA 433. Meuble porte en verre Réf. MB 45 T au comptant - Crédit gratuit : 1 ^{er} versement comptant 750,00 F + 9 mensualités de 326,66 F	3 690,00
ENSEMBLE HI-FI PHILIPS	
comprenant platine tourne-disques semi-auto. Réf. F 7112 ampli 2 x 30 W Réf. F 4212. Tuner PO-GO-FM Réf. F 2212. Platine K7 touches douces Réf. F 6210. 2 enceintes 2 voies Réf. F 9217. Meuble rack porte + couvercle verre Réf. S 300 au comptant - Crédit gratuit : 1 ^{er} versement comptant 760,00 F + 9 mensualités de 336,66 F	3790,00

GAGNEZ 2 TALBOT-SAMBA L.S.

ET TOUS LES JOURS :

(du mercredi 29 septembre au vendredi 8 octobre)

16 BONS D'ACHAT DE 500 F.

RÈGLEMENT DE LA TOMBOLA

Pour participer au tirage de la tombola, il suffit de remplir un bulletin que vous trouverez à chaque caisse de votre Centre Leclerc, sans aucune obligation d'achat. Tirage tous les jours à 19 h 30 sauf les vendredis 1^{er} et 8 octobre à 21 h 30 (les bons d'achat seront à prendre en une seule fois au magasin où ils ont été gagnés). Seuls les bulletins déposés dans la journée donneront droit au tirage du soir. L'ensemble des bulletins participera au tirage de la Talbot-Samba LS le samedi 9 à 19 h 30.

E. LECLERC

SAINT-NAZAIRE : LA CHAMBRE DE COMMERCE VA AU CHARBON

Après les municipales de 1977 et l'élection d'une liste d'union de la gauche à St-Nazaire par exemple, les élus communistes ont souhaité que des rapports de travail s'instaurent avec la Chambre de Commerce.

La Chambre de Commerce de St-Nazaire vient de signer une véritable déclaration de guerre à la politique gouvernementale.

Nous n'en sommes pas surpris mais plutôt rassurés, parce que si les patrons nazairiens s'étaient mis à applaudir la politique de la gauche, il y aurait pour nous de quoi être inquiets. Donc, pas de surprise, Garnier trouvera des amis.

Mais où la Chambre de Commerce de St-Nazaire ne manque vraiment pas de souffle, c'est qu'elle est devenue totalement amnésique sur la situation précédant mai et juin 81.

Totalement amnésique sur les fermetures d'usines, sur les déclarations d'implantations jamais réalisées, sans remonter à l'époque des Fonderies, de la S.E.M.M. ou de la SOTRIMEC, aux commandes fantômes de navires, au « petit Toulouse » d'Olivier Guichard. Nous n'aurons pas ici la cruauté de procéder à tous les rappels, la page n'y suffirait pas...

Non, aujourd'hui pour le patronat nazairien, tout va mal : c'est l'accroissement des charges, l'augmentation de la T.V.A., l'imposition de l'outil de travail, la diminution du temps de travail, enfin, tout.

Bien entendu, les représentants de la Chambre de Commerce se gardent bien de publier les bilans des entreprises et se contentent de déclarations générales.

Elles regrettent ces temps bénis où il était possible de répercuter toutes les augmentations et les charges, où la direction des Chantiers de l'Atlantique, après 1968, pouvait dire : « Bof, ce n'est pas catastrophique ».

Puis, partie sur cette lancée, la Chambre de Commerce conclut : « Cette situation s'assortit d'absence d'implantations

nouvelles ou de créations de nouvelles entreprises » et de « condamner » cette situation anti-économique en appelant à « la liberté de gestion des entreprises » et à la sortie rapide du blocage des prix, sans doute d'ailleurs se satisfèrait-elle du maintien parallèle du blocage des salaires... Faut-il rappeler que si nous souhaitons la résorption du chômage à St-Nazaire, des implantations nouvelles, la défense du potentiel existant, nous n'oublions pas les roulements de tambours accompagnant Olivier Guichard pour l'inauguration d'Eaton sur la zone de Brais.

Alors, pourquoi oublier que s'ouvre aujourd'hui, tout en face, la nouvelle usine de la S.N.E.C.M.A. ?

Pourquoi oublier la dernière décision du Conseil municipal d'accorder un vaste terrain à la Vecquerie pour une nouvelle implantation industrielle qui ouvrira de nouveaux créneaux ?

Ainsi, emportée dans son élan de contestation de la politique gouvernementale, elle n'aperçoit que la paille et oublie la poutre.

Ce qui ne veut pas dire que nous n'ayons pas d'observations à faire sur certains aspects que nous croyons trop timides en ce qui concerne la politique gouvernementale, mais pour notre part, nous ne les acceptons pas de ceux qui ont mis notre pays, notre région et la ville de St-Nazaire dans la situation qu'ils connaissent aujourd'hui après le bradage, les gâchis accumulés.

Et pour bien montrer que nous ne confondons pas lutte de classe et rancune, nous

posons la question à la Chambre de Commerce : « Peut-on espérer qu'elle facilitera notre démarche pour obtenir des patrons nazairiens toutes les informations pour établir le bilan de ce que l'on produit, de ce que l'on importe, de ce que l'on pourrait produire, pour faire éclater toute la vérité sur l'état de l'outil de production, sur les besoins en investissements utiles, sur les progrès technologiques et les efforts de recherche et de formation à réaliser ».

Pour ce qui nous concerne, notre objectif est le développement de productions compétitives, de reconquérir le marché intérieur, de réduire les importations excessives, de réduire les exportations de capitaux stériles qui ne se traduisent pas par des échanges d'intérêts mutuels.

La déclaration de la Chambre de Commerce prouve bien que la lutte de classe n'est pas dépassée et que pour l'emporter, il faudra une bataille acharnée.

Les travailleurs n'ont pas à rester sur le banc de touche, mais à participer à l'action pour imposer au patronat le changement de politique souhaité par les Français en 1981.

**

Est-ce le hasard de la mise en page de « L'Echo de la Presqu'île », toujours est-il que juste en dessous nous y trouvons : « Saint-Nazaire accueille la troisième convention nationale des créateurs d'entreprises ».

... Sans commentaires.

SAINT-HERBLAIN

CERP OUEST : la machination

Une semaine après le dépôt de bilan (voir notre dernière édition) deux « solutions » ont été proposées aux sociétaires et au personnel de la CERP Ouest.

Le premier plan émane du responsable de la CERP de Rouen. Il prévoit l'éclatement de la CERP Ouest, chaque dépôt étant repris en location-gérance par une autre coopérative de répartition pharmaceutique (St-Brieuc, Niort, Rouen). Cette solution est assortie de licenciements : 47 au siège de Saint-Herblain, 17 à La Roche-sur-Yon et 9 à Quimper.

Le deuxième plan émane de la Direction de la CERP Ouest. Il prévoit le maintien de l'entreprise, mais envisage une baisse d'activités de l'ordre de 20 %. Cela se traduirait donc par 83 licenciements et le blocage des salaires jusqu'à la fin de 1983.

Comme l'a déclaré la semaine dernière devant le Conseil municipal notre camarade Loïc Le Gac : « Ces deux « solutions » sont aussi inacceptables l'une que l'autre ».

UNE TENEBREUSE AFFAIRE

On ne comprendrait donc pas que le choix entre ces deux

plans soit imposé aux salariés dans des conditions de précipitation suspecte. En effet, le moins qu'on puisse admettre est que de nombreuses questions se posent quant à la situation de la CERP Ouest. Comment et par qui le déficit comptable a-t-il été dissimulé ? Y a-t-il eu falsification de documents comptables ? Pourquoi alors que l'entreprise n'était nullement en cessation de paiement le dépôt de bilan a-t-il été précipité ? Sous quelles pressions ? Un expert en trésorerie a clairement parlé de « manœuvre ».

Les syndicats C.G.T. et C.F.D.T. de l'entreprise estiment que le maintien de l'emploi est possible. Le chiffre d'affaires a progressé de 20 % de 1980 à 81 et doit progresser de nouveau de 1981 à 82 ; l'entreprise est performante, le secteur de la pharmacie prospère. Ils parlent de machination. L'Union locale C.G.T. demande que toute la clarté soit faite sur cette affaire. C'est d'autant plus indispensable que l'ancien directeur vient d'être arrêté et écroué pour abus de confiance.

La section de St-Herblain du P.C.F. a décidé d'alerter les ministères concernés

SAINT-HERBLAIN

AU CONSEIL MUNICIPAL :

LIBAN, RENTRÉE SCOLAIRE, CERP OUEST

Le Conseil municipal de Saint-Herblain s'est réuni le 22 septembre. Avant de procéder à l'examen des dossiers, un débat s'est engagé sur trois problèmes brûlants.

LIBAN

Loïc Le Gac a exprimé la colère et l'indignation des élus communistes devant le massacre de Beyrouth. Il a situé la responsabilité du gouvernement israélien, s'appuyant sur les nombreux témoignages publiés par la presse internationale, ainsi que celle du gouvernement américain qui a sans cesse soutenu Begin. Il a rendu hommage aux forces qui, avec courage, ripostent en Israël même et a dénoncé les déclarations indécentes de ceux qui, tel l'ambassadeur d'Israël à Paris, annexent la communauté juive dans son ensemble. L'élu communiste s'est ensuite félicité de l'initiative prise par la France après la visite de G. Marchais à l'Élysée et a appelé au développement de la solidarité.

RENTRÉE SCOLAIRE

Pierrette Brémont a montré dans son intervention à ce sujet que si des améliorations indéniables ont marqué la rentrée 82, compte tenu de l'héritage de

la droite, les moyens dégagés n'ont pas toujours été suffisants, ce qui explique la persistance de plusieurs points sensibles à St-Herblain. La présidente du groupe communiste a demandé que des moyens exceptionnels permettent : 1°) de rétablir la classe injustement fermée à l'école de la Bernardière ; 2°) l'ouverture d'une septième classe maternelle au Soleil Levant ; 3°) d'assurer au collège Renan l'éducation manuelle et technique et les projets pédagogiques de ZEP.

Une démarche en ce sens sera effectuée auprès du ministre.

CERP OUEST

Loïc Le Gac est intervenu à propos des menaces sur l'emploi à la CERP Ouest. Il a déclaré qu'il serait intolérable que les salariés de cette entreprise fassent les frais d'éventuelles malversations à propos desquelles la police enquête actuellement. L'adjoint communiste a également souligné qu'il serait inconcevable que dans le secteur particulièrement prospère de la pharmacie on ne trouve d'autres solutions que les licenciements. Enfin, faisant allusion aux deux plans de « redressement » (voir l'article ci-dessus) il les a jugés aussi inacceptables l'un que l'autre.

LE 8 OCTOBRE " RÉVOLUTION "

Il interviendra de façon plus active et plus polémique sur l'actualité, associera davantage information et réflexion ; s'attachera de façon permanente à de grands sujets comme l'enseignement, les sciences et techniques, la télévision ; portera une attention plus grande aux événements culturels qui touchent un large public, au renouveau culturel.

La nouvelle formule sera le point d'appui d'une grande campagne nationale. Nous devons gagner à REVOLUTION de nouveaux abonnés, de nouveaux lecteurs, communistes, non communistes, ingénieurs, cadres, techniciens, enseignants, étudiants, chercheurs... Le champ est vaste.

Trois axes dans la campagne du nouveau « REVO » :
L'abonnement d'essai
3 mois : 100 F
Le point de vente

NOUVELLE FORMULE



A chaque cellule : la diffusion hebdomadaire de Révolution.

La vente de masse du 8 octobre

Coup d'envoi décisif pour la campagne.

... de la presqu'île

A LA CHAMBRE DE COMMERCE ET D'INDUSTRIE DE ST-NAZAIRE : INQUIETUDES SUR LA SITUATION ECONOMIQUE

Réunie en assemblée plénière le mercredi 18 septembre 1982, la Chambre de Commerce et d'Industrie de St-Nazaire a constaté la situation des entreprises de la région nazairienne. Cette dernière se traduit par des licenciements massifs, augmentation des coûts de transport, diminution du temps de travail, impossibilité de réajuster les prix, augmentation des charges sociales, augmentation des impôts, dégradation des infrastructures, dégradation des infrastructures, dégradation des infrastructures.

...antes-St-Nazaire accueilleront la 3^e convention nationale des créateurs d'entreprises

" TOUTES GRIFFES DEHORS ", LA NOUVELLE 305 PEUGEOT REMPORTE UN VIF SUCCÈS AUX ETS BLAIN A REZÉ



Au week-end dernier avait lieu la présentation de la nouvelle Peugeot 305, aux côtés de toute la gamme Peugeot-Talbot 1983, chez le grand concessionnaire Peugeot-Talbot du Sud-Loire, les Ets Blain SA, route de La Rochelle (vers Sorinières) à Rezé.

Durant cinq journées, M. Michel Paulouin et ses collaborateurs accueillirent de nombreux visiteurs, acheteurs et curieux, venus découvrir cette nouvelle 305 (7 cv - 1 472 cm³) où tout est nouveau : pare-chocs enveloppants, calandre becquet arrière, plan-

che de bord, équipement, sièges tweed, train avant, suspension, direction et freins... Un réel effort a aussi été fait sur la recherche d'une économie de carburant, avec les résultats suivants : à 90 km/h 5,5 l, à 120 km/h 7,4 l, en parcours urbain 8 l (consommation aux 100 km normes UTAC sur vitesse stabilisée).

-La 305 et toute la gamme 1983 Peugeot-Talbot attendent votre visite aux Ets Blain, route des Sorinières à Rezé.