

# LOIRE ATLANTIQUE **les** **nouvelles**

Hebdomadaire départemental du Parti Communiste Français - Numéro 335 - 27 Septembre 1984 - Prix 1 F 50

EMPLOIS, DÉVELOPPEMENT INDUSTRIEL, POUVOIR D'ACHAT :

## AGISSONS ENSEMBLE POUR DE VÉRITABLES SOLUTIONS

UNE DECLARATION DU COMITE FEDERAL DE LOIRE-ATLANTIQUE DU PARTI COMMUNISTE FRANÇAIS

Le Comité Fédéral du P.C.F. de Loire-Atlantique s'est réuni le 24 septembre et a procédé entre autre à l'examen de la situation économique et sociale.

L'emploi et le pouvoir d'achat sont les préoccupations essentielles des travailleurs et de leurs familles avec l'annonce de licenciements, de compressions d'effectifs, de chômage partiel, de démantèlement de secteurs industriels importants.

En Loire-Atlantique, le chômage frappe 53 728 personnes avec une progression de 9,6 % en un an, la durée moyenne du chômage dépasse un an et c'est près de 4 500 emplois industriels qui sont immédiatement menacés.

Pour tenter de justifier ces suppressions d'emplois, le patronat, mais aussi le gouvernement de Laurent FABIUS et parmi les élus de la majorité, on parle de mutations technologiques, de modernisation nécessaire des entreprises, de rendre les entreprises compétitives et même de fabrications dépassées, de sur-effectifs ou encore du poids trop important de secteurs industriels tels que la Construction navale.

Le Parti Communiste Français se prononce résolument pour la modernisation des entreprises de façon efficace, maîtrisée, facteur de progrès et en particulier de progrès social.

Or, avec ce qui est annoncé aujourd'hui, ce n'est pas de modernisation qu'il s'agit mais bien d'abandon industriel, de liquidation de secteurs industriels de pointe. Pour le P.C.F. cette politique est suicidaire pour le département comme pour notre pays tout entier.

- à qui fera-t-on croire que la Navale et la Réparation Navale où ont été investis des milliards, ne seraient pas compétitives et que les travailleurs qui ont construit le « France » auraient perdu leur savoir-faire ?
- à qui fera-t-on croire que Creusot-Loire qui est la seule entreprise française fabriquant du matériel de haute technicité pour l'imprimerie et qui exporte à 80 % de sa production, n'est pas rentable ?
- à qui fera-t-on croire que TECHNIP, le fleuron français du tertiaire industriel, datant de moins de six ans, n'est pas moderne ?
- à qui fera-t-on croire que GARDILOIRE, que ELF qui vient d'être modernisé par ses nouvelles installations, ne sont pas des entreprises modernes et seraient victimes de mutations technologiques ?

Non, il ne s'agit pas de modernisation, de mutations technologiques, mais bel et bien une nouvelle fois de bradage de notre industrie, c'est une politique contraire aux intérêts des travailleurs de notre pays.

A cette situation il faut ajouter la situation grave du secteur de la construc-

tion qui subit de plein fouet le refus patronal de réaliser les investissements indispensables dans les entreprises et la régression importante dans la construction de logements sociaux.

Les travailleurs de ces entreprises sous-traitantes de ces grandes entreprises industrielles connaissent eux aussi les licenciements, les réductions d'horaires avec perte de salaire (SNEF, Chouteau, SFCMM, Amineau).

Les problèmes d'emplois dans tout le secteur public et secteur nationalisé posés par un budget qui sacrifie le service public.

Dans toutes ces entreprises, les ouvriers, les techniciens, les ingénieurs et cadres, les élus du personnel, les élus locaux du Parti Communiste ont des propositions, il faut les écouter et en finir avec la politique du fait accompli.

Pour ces entreprises, il n'y a pas rupture de charge de travail, des commandes existent et d'autres importantes sont possibles. Le Parti Communiste a sur tous les grands dossiers industriels : Creusot-Loire, Navale, Technip, Chimie, fait des propositions concrètes qui conduisent au développement industriel, au maintien des emplois et à l'embauche.

Ce que propose le PCF, c'est la rentabilité sociale et non la rentabilité financière. Dans le même temps, la fédération du PCF demande que soient mis en chantier les grands projets de travaux d'équipements : traversée de la Loire à Cheviré, contournantes de Nantes, voie express Nantes-Rennes, logements sociaux et rénovation de l'habitat, réseau chaleur région nantaise.

La Fédération du PCF demande qu'il soit mis fin au chômage partiel à la SNIAS et que soit décidée l'embauche de jeunes bénéficiant d'une formation professionnelle en rapport avec l'importance du carnet de commandes : A320/A310-300/A300-600/ART 42.

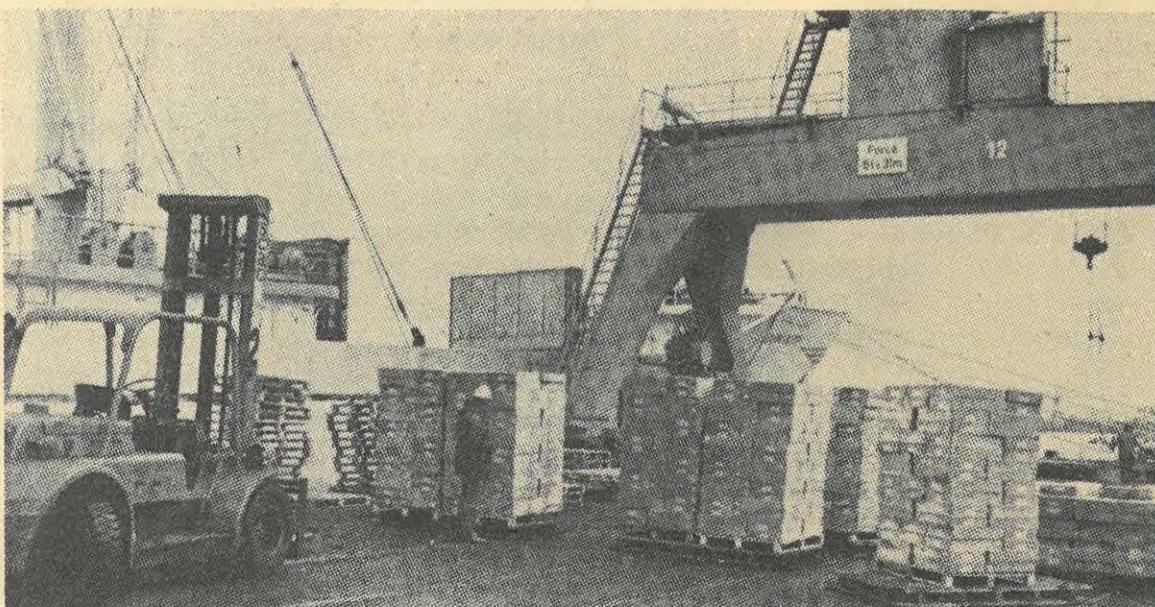
La Fédération du PCF a multiplié ses interventions et initiatives pour la construction de la centrale du CARNET qui est une condition essentielle pour donner les moyens énergétiques nécessaires au développement industriel.

La Fédération du PCF soutient la lutte unie des travailleurs qui exigent une autre politique économique, sociale et industrielle. Elle appelle les travailleurs, la population au soutien de ces luttes et à exiger le maintien des emplois, du travail pour tous et de meilleures conditions de vie et de travail.

Le Parti Communiste Français appelle les travailleurs, les travailleuses, les jeunes à se rassembler et agir pour obtenir des solutions conformes à leurs intérêts, pour la défense de l'emploi, le développement des industries de notre département, la formation professionnelle et l'embauche de jeunes, la progression du pouvoir d'achat.

NANTES, le 24 SEPTEMBRE 1984

## DÉMOCRATISATION DU PORT AUTONOME



La décision du ministère de la Mer concernant la commune de Montoir est injustifiée (Voir page 8)

**GASTON PLISSONNIER,**

Secrétaire du Comité Central du P.C.F.

à la **FÊTE DE NANTES**

(Voir page 5)

**UN APPEL AU SOUTIEN FINANCIER  
AUX "NOUVELLES DE LOIRE-ATLANTIQUE"**

(Voir page 4)

## A St-Nazaire : Étienne Garnier fait une croix sur la Navale, les travailleurs ne l'entendent pas ainsi !

Au moment où St-Nazaire et sa population vivent une situation difficile avec la progression du chômage et les menaces de licenciements et de suppressions d'emplois dans la Construction et Réparation Navales, la Mécanique, les sous-traitants, Technip, les Travaux Publics, etc., le chef de file de l'opposition, Étienne Garnier, se transforme en docteur-miracle, devenant subitement amnésique quant à la responsabilité de la droite dans la gestion catastrophique de la France, léguée en 81.

Pour lui, la réduction des effectifs à Alsthom est inéluctable « en application d'un plan gouvernemental de réduction de capacité de production des chantiers français ».

Et il est vrai que les patrons de la Navale ont beau jeu de s'y appuyer pour tenter d'arriver à leurs fins.

Ainsi, le P.D.G. d'Alsthom répond à une organisation syndicale que « le plan de réduction d'effectifs de la construction navale à St-Nazaire et à Nantes est un impératif gouvernemental auquel nous ne pouvons nous soustraire... »

Cependant, la vie montre que les travailleurs ne l'entendent pas de cette façon. Le consensus recherché par le P.D.G. d'Alsthom, M. Desgeorges, lors de sa venue à St-Nazaire, n'a pas trouvé l'écho attendu auprès

des intéressés. Le développement des luttes en témoigne.

Alors, M. Garnier fait des propositions au maire et au député socialistes !

M. Desgeorges est prêt, dit-il, à aider « des implantations nouvelles et déclare qu'il est conscient, ajoute M. Garnier, de la nécessité de s'engager aux côtés des responsables locaux dans la bataille de la diversification industrielle nazairienne... »

Quant au maire de St-Nazaire, M. Garnier lui suggère d'organiser, de coordonner, de choisir « des filières de formation adaptées aux types de diversification qu'il veut poursuivre... Le socialisme nazairien ne saurait-il pas intellectuellement et concrètement s'adapter aux difficultés du moment ? Ses élus ne le sauraient-ils pas non plus ? »

Or, une lettre du maire, adressée au P.D.G. d'Alsthom, montre une convergence de vue évidente avec M. Garnier que l'on peut résumer ainsi :

— la réduction des capacités de production et des effectifs est fatale, il faut donc trouver des solutions de rechange.

« Est-il possible, écrit le maire au P.D.G., de joindre ainsi vos efforts aux nôtres pour ouvrir de nouvelles perspectives et faire renaître l'espoir ? Nous espérons une réponse positive (suite page 4)

# Les KORRIGANS

8, avenue de la République  
**ST-NAZAIRE**  
Tél. 22.44.79

**SOUVENIRS  
SOUVENIRS**  
(dolby-stéréo)

**LES  
RIPOUX**

**LE  
MEILLEUR**

**LA  
GARCE**  
(int. - 13 ans)

**A LA  
POURSUITE  
DU DIA-  
MANT VERT**

## Horaires « Les Korrigans »

Salle 1 : j. v. l. m., 14 h 15 - 20 h - 22 h 30 ; s. d., 14 h - 16 h 30 - 20 h - 22 h 30.  
Salle 2 : j. v. l. m., 14 h 15, 20 h 10 - 22 h 30 ; s. d., 14 h 10 - 16 h 30 - 20 h 10 - 22 h 30.  
Salle 3 : j. v. l. m., 14 h 15 - 19 h 50 - 22 h 20 ; s. d., 13 h 50 - 16 h 20 - 19 h 50 - 22 h 30.  
Salle 4 : j. v. l. m., 14 h 15 - 20 h 15 - 22 h 15 ; s. d., 14 h 15 - 16 h 15 - 20 h 15 - 22 h 15.  
Salle 5 : j. v. l. m., 14 h 15 - 20 h 05 - 22 h 25 - s. d., 14 h 05 - 16 h 25 - 20 h 05 - 22 h 25.

## Les films de la semaine

- **SOUVENIRS SOUVENIRS.** — Film de Ariel Zeitoun. Avec : Christophe Malavoy, Pierre-Loup Rajot, Gabrielle Lazure, Annie Girardot, Mariène Jobert, Claude Brasseur, Philippe Noiret.
- **LE MOMENT DE VERITE.** — Film de John Avildsen, avec Ralph Macchio, Noriyuki « Pat » Morita, Elisabeth Shue, Martin Kove, Rande Heller, William Zabka.
- **LE VOL DU SPHINX.** — Film de Laurent Ferrier, avec Miou-Miou, Alain Souchon, François Perrot, Jean Benguigui, Robin Renucci.
- **TOP SECRET.** — Film de Jim Abrahams, David Zucker, Jerry Zucker. Avec : Omar Sharif, Val Kilmer, Lucy Gutteridge, Jeremy Kemp.
- **PARIS TEXAS.** — Film de Wim Wenders, avec Harry Stanton, Nastassja Kinski, Dean Stockwell, Aurore Clément, Hunter Carson.
- **LES RIPOUX.** — Film de Claude Zidi, avec Philippe Noiret, Thierry Lhermitte, Régine, Grace de Capitani.
- **LE MEILLEUR.** — Film de Barry Levinson, avec Robert Redford, Robert Duvall, Glenn Close, Kim Basinger, Wilford Brimley, Barbara Hershey.
- **STRESS.** — Film de Jean-Louis Bertucelli, avec Carole Laure, Guy Marchand, André Dussollier, Anne Mésan, Isabelle Mergault, Germaine Montero.
- **INDIANA JONES ET LE TEMPLE MAUDIT.** — Film de Steven Spielberg.

**UGC APOLLO**  
5 SALLES • 5 FILMS

**INDIANA JONES  
ET LE TEMPLE MAUDIT**

**LES RIPOUX**

**LE MOMENT DE VERITE**

**2020 TEXAS-GLADIATEUR**

**LA SMALA**

**UGC RACINE**

**PALME D'OR - CANNES 1984**

**PARIS, TEXAS**

UN FILM DE WIMS WENDERS

**KATORZA — GAUMONT**

GABRIELLE LAZURE - CHRISTOPHE MALAVOY - PIERRE-LOUP RAJOT  
CLAUDE BRASSEUR - MARLENE JOBERT - ANNIE GIRARDOT - PHILIPPE NOIRET

UN FILM  
QU'ON A ENVIE DE VOIR  
TROIS FOIS D'AFFILÉE  
ET QUI VOUS LAISSE BABA

**SOUVENIRS  
SOUVENIRS**

UN FILM DE  
ARIEL ZEITOUN

JEAN BENGUIGUI - MICHEL GRETON - JEAN-CLAUDE DAUPHIN - PHILIPPE LAUDENBACH

- Avec Harrison Ford, Kate Capshaw, Amish Puri, Roshan Seth, Philip Stone.
  - **LA SMALA.** — Film de Jean-Loup Hubert, avec Victor Lanoux, Josiane Balasko, Dominique Lavanant, Maurice Risch, Thierry Lhermitte.
  - **POLICE ACADEMY.** — Film de Hugh Wilson, avec Steve Guttenberg, Kim Cattrall, G.W. Bailey, Bubba Smith, George Gaynes, Donovan Scott.
  - **AU-DESSOUS DU VOLCAN.** — Film de John Huston. Avec Albert Finney, Jacqueline Bisset, Anthony Andrews, Katy Jurado, Ignacio Lopez Tarzo.
  - **LA GARCE.** — Film de Christina Pascal. Avec : Isabelle Huppert, Richard Berry, Vittorio Mezzogiorno, Jean Benguigui.
  - **A LA POURSUITE DU DIAMANT VERT.** — Film de Robert Zemeckis, avec Michael Douglas, Kathleen Turner, Danny Devito, Zack Norman, Alfonso Arau.
  - **LA DEESSE.** — Film américain de John Cromwell avec Kim Stanley, Lloyd Bridges, Steven Hill.
- Directeur de la publication : **Maurice ROCHER**  
41, rue des Olivettes — NANTES  
Imprimerie Commerciale  
32, boulevard Laënnec — RENNES  
C.P.P.P. n° S2 987

## A l'affiche à Nantes

- APOLLO**
- 1 - 13 h 30 - 16 h - 19 h 30 - 22 h (film 25 mn plus tard) + s. 0 h 30 : **INDIANA JONES.**
  - 2 - 13 h 50 - 16 h 15 - 19 h 45 - 22 h 10 (film 25 mn plus tard) + s. 0 h 20 : **LES RIPOUX.**
  - 3 - 13 h 40 - 16 h 15 - 19 h 20 - 21 h 55 (film 25 mn plus tard) + s. 0 h 30 : **LE MOMENT DE VERITE.**
  - 4 - 14 h 10 - 16 h 20 - 20 h 10 - 22 h 20 (film 20 mn plus tard) + s. 0 h 05 : **2020, TEXAS GLADIATEUR.**
  - 5 - 14 h 15 - 16 h 20 - 20 h 10 - 22 h 20 (film 20 mn plus tard) + s. 0 h 15 : **LA SMALA.**
- RACINE**
- 1 - 13 h 40 - 16 h 25 - 19 h 15 - 22 h 05 (film 15 mn plus tard) : **PARIS-TEXAS.**
  - 2 - 13 h 50 - 16 h 35 - 19 h 25 - 22 h 15 (film 15 mn plus tard) : **PARIS-TEXAS.**
- COLISEE (14 h - 16 h - 20 h - 22 h)**
- 1 - **TOP SECRET.**
  - 2 - **LE MEILLEUR.**
  - 3 - **LE VOL DU SPHINX.**
- GAUMONT**
- 1 - 13 h 55 - 16 h 30 - 19 h 35 - 22 h 10 : **SOUVENIRS, SOUVENIRS.**
  - 2 - 14 h 05 - 16 h 30 - 19 h 45 - 22 h 10 : **LES RIPOUX.**
  - 3 - 13 h 50 - 16 h - 20 h - 22 h 10 + dim. 18 h : **LA GARCE.**
  - 4 - 14 h 10 - 16 h 30 - 19 h 50 - 22 h 10 : **POLICE ACADEMY.**
  - 5 - 14 h 05 - 16 h 30 - 19 h 45 - 22 h 10 : **A LA POURSUITE DU DIAMANT VERT.**
  - 6 - 13 h 55 - 16 h 30 - 19 h 35 - 22 h 10 : **LE MEILLEUR.**
- KATORZA (14 h - 16 h - 20 h - 22 h)**
- 1 - **LE MOMENT DE VERITE.**
  - 2 - **SOUVENIRS, SOUVENIRS.**
  - 3 - **PARIS-TEXAS (V.O.).**
  - 4 - **LES AVENTURIERS DE L'ARCHE PERDUE.**
  - 5 - **LES NUITS DE LA PLEINE LUNE.**
  - 6 - **STRESS.**
- OLYMPIA (14 h - 16 h - 20 h - 22 h) :**
- **INDIANA JONES (Dolby-Stéréo).**
- CINEMATOGRAPHE**
- Mercredi, samedi, 14 h 30 et 16 h 30 : **BRISBY ET LE SECRET DE NIHUN.**
  - Tous les jours 19 h 30 : **LA DEESSE.**
  - Tous les jours 21 h + dim. 16 h 30 - 21 h : **AU-DESSOUS DU VOLCAN (V.O.).**

**G**

place du commerce  
**48.29.95**

**SOUVENIRS  
SOUVENIRS**  
(dolby-stéréo)

**LES  
RIPOUX**

**LA  
GARCE**  
(int. - 13 ans)

**POLICE  
ACADEMY**

**A LA  
POURSUITE  
DU DIA-  
MANT VERT**

**LE  
MEILLEUR**

**FOIRE  
D'ÉTÉ  
Dernier  
week-end**



Commencé avec le soleil, elle se termine dans la grisaille, mais quoi de plus naturel puisqu'elle nous fait passer, très agréablement, tous les ans, de l'été à l'automne, prolongeant pour notre grand plaisir, la bonne ambiance des vacances...

dimanche soir 30 septembre, que de tours de manèges, d'adresse aux tirs et de chance à la loterie... sans oublier le somptueux feu d'artifice auquel nous convie le Comité des Fêtes des industriels forains ce samedi soir 29 septembre.

Alors, pour ce dernier week-end, tous à la Foire d'Été!

Mais elle n'est pas encore finie, et jusqu'à

du 1<sup>er</sup> au 30 SEPTEMBRE inclus

Cours Saint-Pierre **FOIRE D'ÉTÉ** Cours Saint-André

Ouvert du lundi au jeudi de 14 heures à 22 h 30  
Le vendredi et le samedi de 14 heures à 1 heure du matin  
Le dimanche de 14 heures à 23 heures

**CHAQUE JOUR, 85 ATTRACTIONS pour vous DISTRAIRE**

# DIMANCHE 30 SEPTEMBRE : OUVERTURE DE LA CHASSE

Voici les dates d'ouverture et de fermeture de la chasse pour la campagne 1984-1985.

**OUVERTURE.** — Chasse à tir et chasse au vol : le dimanche 30 septembre à 8 heures pour toutes les espèces de gibier y compris le lièvre, le faisan (coq et poule) et le grand gibier soumis au plan de chasse; chasse à courre et chasse sous terre : le 16 septembre à 7 heures.

**Perdrix (1).**  
**CLOTURE.** — Chasse à tir et chasse au vol : le 28 février au soir pour tous les gibiers dont le grand gibier avec plan de chasse, sauf les exceptions et avec les précisions suivantes :  
— Le lièvre : fermeture le 2 décembre au soir.  
— La perdrix : fermeture le 2 décembre au soir.  
— Le faisan (coq et poule) :

fermeture le 13 janvier au soir.  
— Le colvert : fermeture le 15 février au soir.  
— Les autres gibiers d'eau : fermeture le 28 février au soir.

A compter du 14 janvier et jusqu'aux dates ci-dessus, le gibier d'eau ne peut être chassé que sur les étangs, rivières, fleuves, lacs, canaux du domaine public et réservoirs ainsi que dans les marais non asséchés et sur la zone de chasse maritime.

— La bécasse : fermeture le 28 février au soir (à compter du 9 janvier uniquement dans les bois de plus de 3 hectares, sous-bois et au chien d'arrêt).

— Les autres oiseaux de passage : fermeture le 13 janvier au soir.

— Pour la chasse à courre et sous terre : fermeture le 31 mars

au soir pour tous les animaux de chasse à courre, fermeture le 13 janvier au soir pour le blaireau et le renard avec réouverture du 17 mars au 16 juin au soir.

Afin d'assurer la sécurité publique, la préfecture rappelle qu'il est interdit de faire usage d'armes à feu sur les routes et chemins publics ainsi que sur les voies ferrées ou dans les emprises ou enclos dépendant des chemins de fer, ou de tirer dans cette direction ou au-dessus, de même qu'en direction des lignes électriques.

Il est également interdit à toute personne placée à portée de fusil des stades, lieux de réunions publiques en général et habitations particulières (y compris caravanes, remises, abris à jardin) ainsi que des bâtiments et constructions dépendant des aéroports, de tirer en leur direction.

(1) Le tir à la perdrix est interdit sur les communes de : Blain, Bouvron, Campbon, La Chevallerais, Fay-de-Bretagne, Héric, Notre-Dame-des-Landes, Puceul, Quilly Saffré, Sainte-Anne-sur-Brivet, Vigneux-de-Bretagne et

**ARMES DE CHASSE ET DE TIR**  
ACCESSOIRES-REPARATIONS

- 2 ANS de GARANTIE  
Pièces et main-d'œuvre
- MISE en CONFORMITE GRATUITE
- POSSIBILITE D'ESSAI sur cible (sur achat d'armes neuves)



Place de l'Eglise  
ST-JOACHIM  
Tél. 88-42-84

**Y. BOUILLARD**

## FÊTE DE "RIVE SUD" : 16 nouveaux communistes

La 6<sup>e</sup> édition de la fête de « Rive-Sud », journal de la section de Rezé du P.C.F., a connu un bon succès.

C'est en effet dans un climat tout à fait décontracté que 200 personnes, pour la plupart des jeunes, se pressaient au bal samedi soir et que les stands connaissaient l'affluence, le lendemain au Parc de la Houssais à Rezé.

Le bilan : près de 500 vignettes placées, 11 adhésions

au Conseil municipal, et Yann Vince, secrétaire de la section. Le premier remplaçant l'action limitée mais utile des communistes au sein de la municipalité de gauche dans le cadre de la situation politique actuelle. Le second, évoquant cette situation, insistait sur la nécessité pour les travailleurs de peser sur les mauvais choix économiques actuels qui se traduisent par plus de 2 000 chômeurs à Rezé et appelait au rassemblement et au renforce-



au Parti ont été réalisées et 5 à la J.C. qui a, par ailleurs, récolté 600 F pour le Nicaragua. Avant la prestation du chanteur hennobontais Leal Martinez, intervinrent successivement lors du meeting, Claude Constant, président du groupe commu-

ment du Parti, appel entendu, si l'on en juge par les résultats. Ce moment privilégié pour le débat et la détente se terminait par une intervention de Pascal Brizais, responsable fédéral de la J.C., invitant les jeunes à prendre leur avenir en main.

## Journées "portes ouvertes" à la découverte de la F.N.M.I.P.:

L'Union départementale de la Fédération nationale des Malades, Infirmités et Paralysés (FNMIPI) organisait la semaine passée, à la mairie, une semaine portes ouvertes pour faire découvrir aux Nantais cette association (origine, vie et activités).

Une exposition très documentée illustrait la vie, les actions et les positions de la FNMIPI.


Participaient également à cette initiative : les P.T.T. avec

le matériel téléphonique pour les personnes handicapées, l'Atelier Protégé de Nantes, un spécialiste sur les aménagements pour voitures handicapées, le Centre de rééducation professionnelle de la Gandinière.

« Une exposition qui devrait faire réfléchir les Nantais et leurs élus », devait déclarer Michel Moreau, conseiller général, à l'issue de sa visite.

G. ROUJEAU.

**Concessionnaire de vrais**



**LEVI'S**  
LEVI STAUSS

**STOCKS AMÉRICAINS**

NANTES  
3 rue Santeuil  
Tél. 20-27-54

21 rue de Strasbourg  
(près rue de Verdun)

3 allée du Port-Maillard  
(près château) Tél. 47.65.94

**TOUS LES VÊTEMENTS**  
LEVI'S - LOIS  
WRANGLER  
BUFFALO LEE COOPER

— 0 —  
**BLOUSONS CUIR**

— 0 —  
**PULLS MARINS**

— 0 —  
**CABANS  
DUFFLE-COATS**

**TOUT L'HABILLEMENT POUR  
LA CHASSE ET LA PÊCHE**

Cirés - Bottes - Vestes de chasse, etc...

Malville dans sa partie située au nord de la R.N. 165. Par ailleurs, le tir de la poule

faisanne est interdit sur les communes de St-Mars-de-Coutais et St-Lumine-de-Coutais.

## 180 (1)... à CARNAUD BASSE-INDRE... VOUS SAVEZ ?...

« ... 180 licenciements... oh pardon, 180 suppressions de postes, cela fait plus « look » et cela peut rapporter gros (c'est l'Etat qui paie).

Ils n'auront pas attendu longtemps, ces messieurs de la Forge, pour se servir des outils que le patronat, sous le parrainage du gouvernement — et avec son accord — lui a offert pour réduire l'emploi, augmenter la productivité et aggraver les conditions de travail des salariés de la C.B.I. : car c'est bien en ces termes que ces mesures vont se traduire dans le concret.

Pas dans le spectaculaire, plutôt dans le feutré que le fleuron de l'entreprise de la Basse-Loire réduit ses effectifs pour arriver bientôt à moins de 1 500 (2 727 fin 73).

Pourtant la production est stable depuis de nombreuses années en tonnage. Mais en surface — puisque le fer blanc est vendu en bandes et en feuilles — et que l'épaisseur s'est réduite. Cela fait des plus gros bénéficiaires.

Pourtant les actions Carnaud en bourse crèvent les plafonds, en deux années celles-ci ont augmenté de plus de moitié pour arriver à 200 F aujourd'hui.

En bref, Carnaud c'est le rêve pour les libéralistes de tout poil.

Des profits en hausse, des acquis sociaux en baisse.

Certaines organisations syndicales, prêtes à cautionner tout, des atteintes aux libertés pour tenter de faire admettre tout ou presque.

Des appuis dans les ministères et dans la municipalité d'Indre.

Carnaud Basse-Indre se porte bien, merci.

Mais les travailleurs, leur demande-t-on leur avis à eux ? Que pensent-ils des augmentations des charges de leur travail ?

Que pensent-ils des refus répétés pour la prise de leurs congés ?

Que pensent-ils du travail la nuit et le dimanche ?

Que pensent-ils des cadeaux insolents que même après 1981, leurs directions continuent de recevoir ?

Que pensent-ils de ces nouvelles suppressions de postes ?

L'introduction de l'informatique, des méthodes nouvelles dans la production n'explique pas tout.

L'aggravation des conditions de travail, sa partialisation effrénée, ses manques de perspectives, ont pour les forgerons d'autres causes que la modernisation ou la crise de l'acier.

Cette course, c'est le profit. Vous connaissez ?

Alors, même si l'aspiration légitime des salariés de la sidérurgie est de partir dès 55 ans de l'entreprise, il n'en demeure

pas moins que ceux-ci ne veulent pas partir de cette façon.

La retraite à 55 ans, pleine et entière pour les sidérurgistes, est une revendication juste qu'il faut satisfaire.

Aujourd'hui, ces 180 licenciements sont un coup de poignard de plus à l'emploi, à notre économie, aux travailleurs, à l'entreprise.

Pourtant, des propositions telles celles formulées depuis longtemps par les communistes seraient de nature à modifier radicalement le cours actuel des choses qui ne peut conduire qu'au déclin.

Des moyens existent pour faire autrement, les communistes appellent à les développer, les débattre dans la lutte. Une étude très récente de la

C.E.C.A. (2) prévoit que la reprise de 1983 va se poursuivre, de façon conséquente pour 1984, dans le domaine de la sidérurgie et de la consommation de l'acier. Aussi réduire aujourd'hui le potentiel humain, se séparer du savoir-faire existant, au lieu de préparer l'avenir avec des jeunes, améliorer la qualité et le contenu du travail, réduire celle-ci, abaisser l'âge de la retraite pour les continus et les discontinus, c'est à terme se condamner à mourir. Ce n'est pas le bon choix, ce n'est pas celui des communistes.

(1) 180 : 150 départs à 55 ans et plus ; 26 départs naturels.  
(2) Analyse économique de la CECA sur l'acier

# HOLIDAY ON ICE

## A NANTES

**DU 2 AU 14 OCTOBRE**  
Palais de la Beaujoire

**LE LAC DES CYGNES**  
75 ARTISTES

**POT-PORRI BRESILIEN**  
750 COSTUMES

**FASTUEUSES ANNEES 20**  
**VISITE D'ESQUIMAUX, OTARIES et PINGOUINS**  
**FETE FORAINE**  
**LES CANICHES INTERNATIONAUX** CLOWNS ET ACROBATES

**Location à partir du lundi 17 septembre**  
Prix des places : 60 F, 80 F, 95 F, 110 F.  
Demitarif enfants jusqu'à 15 ans sauf les samedis.

**Les mardis et vendredis à 20 h 30.**  
**Les mercredis à 15 h et 20 h 30.**  
**Le jeudi 11 octobre à 20 h 30.**  
**Les samedis à 17 h 30 et 21 h.**  
**Les dimanches à 14 h et 17 h 30.**

**LOCATION : Decré Nouvelles Galeries**  
Palais de la Beaujoire, 10 h à 12 h 30 et 13 h 30 à 18 h.  
Les Dimanches de 11 h à 17 h.

**Tous renseignements : Tél. 49.32.01.**  
On ne loue pas par téléphone.

ANCENIS : Syndicat d'Initiative	83.07.44
CHATEAUBRIANT : Syndicat d'Initiative	81.04.53
LA BAULE : Syndicat d'Initiative	24.34.44
PORNIC : Syndicat d'Initiative	82.04.40
ST-NAZAIRE : Gil Radio, 33 av. de la République	22.50.50
CHALLANS : Ringard Voyages, 14 pl. de Gaulle	93.13.25
LA ROCHE/YON : Libr. de l'Etoile, 1 rue Clemenceau	37.01.69

## Les "Nouvelles de Loire-Atlantique" ont besoin de votre soutien

Depuis plusieurs années, vous recevez chaque semaine les « Nouvelles de Loire-Atlantique ».

Vous avez pu constater l'apport de notre hebdomadaire sur les grands dossiers économiques, politiques, sociaux ou culturels du département, la contribution qu'il a apportée à l'aboutissement de solutions conformes aux intérêts des travailleurs et de la Région.

Depuis plusieurs mois, nous avons été contraints de réduire la pagination du fait des difficultés auxquelles se heurte la presse communiste - et les « Nouvelles » n'ont pas été épargnées ! - face à la discrimination publicitaire, l'augmentation du prix du papier et des différentes charges financières...

Cette situation ne nous satisfait pas. Elle porte atteinte à la qualité de notre hebdomadaire.

Nous pensons, en fonction du rôle qu'il a joué, du rôle qu'il doit et qu'il peut jouer dans le cadre de la lutte de classe intense qui se développe aujourd'hui, que la bonne décision à prendre est de travailler à son développement et son amélioration, ce qui passe impérativement par de nouvelles ressources financières.

C'est pourquoi, connaissant votre attachement à notre hebdomadaire, nous vous appelons à le soutenir financièrement au moyen de l'abonnement de soutien que nous lançons ce jour.

Gilles BONTEMPS  
Secrétaire de la Fédération du PCF

## A St-Nazaire : Étienne Garnier fait une croix sur la Navale, les travailleurs ne l'entendent pas ainsi !

(Suite de la première page)

à cette importante interrogation.

Ne serait-il pas plus efficace de demander à M. Desgeorges de regarder dans sa propre maison, Alsthom, et de mener une politique dynamique, en matière de constructions navales, conforme aux besoins et aux intérêts de la France ?

Il est évident que chaque implantation industrielle nouvelle, soit-elle des plus modestes, est souhaitée. Il est

une idée centrale revient toujours avec force :

« Il faut changer l'image de marque de Saint-Nazaire ».

« Saint-Nazaire est victime de la mono-industrie ».

« La mono-industrie et la mono-entreprise pèsent encore d'un poids trop lourd... »

Cette théorie dite de la « mono-industrie » est particulièrement dangereuse car elle admet, sinon suscite, le déclin de la Navale (et, avec une plus faible insistance, l'Aérospatiale). Le maire de St-Nazaire veut



également souhaitable, comme le demandent avec insistance, depuis fort longtemps, les communistes, que la formation professionnelle s'ouvre sur la vie.

Mais ceci dit, la construction navale n'est pas dépassée et il est condamnable de vouloir faire admettre l'idée qu'il faut remplacer ce secteur fondamental de l'activité maritime française. Et bien malin celui qui ose avancer une proposition précise de rechange !

Certaines conceptions économiques sont d'ailleurs très préoccupantes. Dans diverses études faites à la demande de la ville, de la Chambre de Commerce ou du Port Autonome,

« ouvrir la ville sur la mer », « retourner la ville sur son port ». Les communistes y souscrivent pleinement. Mais en l'absence d'activités navales (construction et réparation) ce serait se retourner sur peu de chose, même si le secteur de la pêche est appelé à se développer.

Il reste que l'activité économique de St-Nazaire et de la région est liée, qu'on le veuille ou non, au secteur naval et à sa vivacité.

En défendant les emplois et l'outil de travail, les personnels d'Alsthom et des A.F.O. défendent, à coup sûr, l'avenir économique de la région et l'intérêt de la France.

L. NAEJ.

LOIRE ATLANTIQUE **les nouvelles**

### ABONNEZ-VOUS

**BULLETIN D'ABONNEMENT tarifs 1984**

- Abonnement d'un an **80 F**
- De soutien à partir de **100 F**

NOM (Mme, Mlle, M.) .....

Prénom .....

Profession .....

Adresse .....

s'abonne pour 1 an à compter du mois de .....

J'adresse ce bulletin avec le règlement de F .....  par chèque bancaire à l'ordre de : Gilles BONTEMPS  par C.C.P. : 4 400-47 W NANTES

## E. D. F. - CORDEMAIS :

### LUTTE CONTRE L'AUSTÉRITÉ

A Cordemais, comme ailleurs, la direction de E.D.F. tente de mettre en pratique les critères de gestion capitalistes, à savoir, faire des « économies », en limitant, voire diminuant, les effectifs. Cela avec comme argument les contraintes budgétaires du plan de rigueur.

Les 55 agents des services « nettoyages » et « manutention combustibles » sont en grève totale depuis le lundi 17 septembre. Les charges de travail les contraignent à faire des heures supplémentaires, à transférer du personnel du nettoyage vers la manutention et en dernier ressort, la direction de la centrale faisait appel (et fait encore) à des entreprises extérieures de nettoyage (spécialistes de l'emploi intérimaire et précaire) dont le coût avoisinait, par exemple, les 700 000 francs pour le mois de juillet ! Quelle économie!!!

Les travailleurs en grève, C.G.T. et C.F.D.T., demandent que trois postes existants dans l'organigramme soient réellement pourvus au nettoyage et que neuf autres postes, dont cinq étaient prévus par la direction pour le mois de juillet, soient créés à la manutention combustible.

Le personnel de la centrale a bien compris qu'à travers ces deux services, c'est leur statut qui est visé. Ils se rendent compte que la rigueur à la goût amer de l'austérité, que es « économies » faites sur le dos des travailleurs contribueront à aggraver les difficultés dans

lesquelles la droite et le patronat ont plongé E.D.F. mais aussi le pays.

C'est pourquoi 70 % des agents de la centrale, conscients que la lutte de leurs collègues était aussi la leur, ont décidé de verser une heure de salaire par jour de grève, afin de les aider à tenir bon.

La direction prend une lourde responsabilité en refusant de prendre en compte les revendications. Chaque jour de non-production coûte 1 million 500 000 francs à la centrale, bien plus qu'il en faudrait pour créer les conditions de travail que réclament les agents en grève.

Le lundi 24 septembre, en assemblée générale, à l'appel de la C.G.T. et de la C.F.D.T., les travailleurs ont décidé de poursuivre la lutte sous les mêmes formes. Car, si la direction a cédé à des revendications non négligeables, parfois vieilles d'un an, portant sur les classifications, la formation, les conditions de travail, les matériels, de pourvoir deux des trois postes au nettoyage, elle se refuse à créer les neuf postes à la manutention, origine du conflit.

Où l'action a fait reculer l'autoritarisme et les agents de Cordemais, conscients de ces premiers acquis, forts du soutien de leurs camarades de Cheviré, mais aussi encouragés par les télégrammes de soutien arrivant des autres cen-

trales, sont bien décidés à défendre leur statut contre tous les soi-disants modernistes qui conjuguent rigueur avec chômage, avenir avec recul industriel ou emploi précaire avec « économies ».

## A. F. O. :

### Il faut une autre politique pour la Navale

Une autre politique pour la Navale, que ce soit la construction ou la réparation, est la seule condition pour sauver ce qui reste des entreprises de ces industries en difficultés.

La réparation navale est gravement menacée. En dix ans, les effectifs sont passés de 8 000 à 4 500. Actuellement les patrons veulent encore diminuer ceux-ci de 500 à Marseille et 700 aux A.F.O. dont 101 à Saint-Nazaire.

Pourtant le trafic maritime a augmenté (sauf les hydrocarbures). Depuis 1980, une convention internationale oblige les bateaux à une mise en conformité. Un navire sur trois a été touché par cette mesure. Logiquement, les chantiers de réparation auraient dû avoir plus de clients, hélas cette convention n'est pas appliquée et le gouvernement français ne fait rien pour cela. Quant aux délais de réparation ils s'allongent et même pire des dérogations sont maintenant accordées.

Quand ces bateaux sont réparés ou transformés, on ne les envoie pas toujours dans les chantiers français. En 1982 et 1983, sur dix mois, 23 navires français sont allés faire de grosses réparations à l'étranger. Les sociétés nationalisées

sont les premières à donner le mauvais exemple. Elf, par exemple, qui, en juillet, a envoyé le pétrolier Thermidor au Portugal. Elf, encore, a vendu le Sitala à Shell Gabon juste avant qu'il ne soit réparé à Cadix, laissant filer ainsi 15 000 heures de travail, soit l'équivalent de deux mois et demi d'activités pour le chantier de St-Nazaire.

A l'étranger, grâce à des aides de l'Etat (de 10 à 15 % du chiffre d'affaires au lieu de 2,5 % en France) les réparations sont moins onéreuses.

Il faut donc que le gouvernement français aide mieux la réparation navale, ce qui ferait baisser les prix et amènerait des clients, plutôt que de payer comme aujourd'hui, le chômage partiel et peut-être demain le chômage total.

Il faut aussi que la marine marchande française se développe. Seulement 25 % du trafic maritime français est assuré par le pavillon national.

L'utilisation des pavillons de complaisance, véritables cerceaux flottants, est scandaleux. Nous courons vers des catastrophes maritimes desquelles il serait affolant d'imaginer leur gravité.

Une marine marchande se développant devrait permettre

logiquement aux chantiers de réparation d'en profiter ainsi que tous les sous-traitants vivant de la Navale.

Les salariés des A.F.O. ont démontré leur détermination. Déjà en 1976 et 1977 ils ont fait éviter le pire.

Aujourd'hui, plus qu'hier, ils s'opposent à tous plans qui prévoieraient des licenciements ou des atteintes aux avantages acquis.

Les 14 milliards d'économie que les pouvoirs publics veulent imposer aux A.F.O. ne se feront pas sur le dos des travailleurs.

Débrayages et grèves se multiplient dans tous les établissements ainsi que les manifestations vers les hommes politiques en place aujourd'hui.

Au moment où nous mettons sous presse, les travailleurs des A.F.O. bloquent toujours le « Méthania » dans la forme écluse Joubert et par la même occasion un bateau d'Alsthom-Atlantique qui devait être livré mardi 18 septembre, ainsi qu'un autre transport de gaz, le « Sténa Océanica » et ceci depuis le 8 septembre.

Le blocage durera le temps que les patrons mettront pour arrêter la procédure de licenciement.

# GASTON PLISSONNIER

Secrétaire du Comité Central du P.C.F.

## A la FÊTE DE NANTES, le dimanche 11 Novembre

### — "UNE VIE POUR LUTTER" —

Entretiens avec Danielle BLEITRACH

A soixante-dix ans, il arrive à beaucoup de se pencher sur leur passé, de s'interroger sur

**GASTON PLISSONNIER**

*une vie  
pour  
lutter*

EDITIONS SOCIALES ■ NOTRE TEMPS/MÉMOIRE

leur existence. Gaston Plissonnier voit les choses différemment : à cette étape de sa vie, il fait le point sur ce qu'il a fait pour mieux mesurer ce qu'il lui reste à faire, à imaginer, à entreprendre.

Engagé dans la Résistance dès l'été 1940, Gaston Plissonnier assume depuis 1942 des responsabilités de premier ordre au service de la France, des travailleurs et du Parti communiste : en lui, mémoire individuelle et mémoire politique se confondent jusqu'à n'en plus faire qu'une. Et les souvenirs personnels deviennent, de ce fait des moments d'histoire.

Mais Gaston Plissonnier est aussi un chaleureux, un homme heureux, fin pêcheur à la ligne, randonneur, jardinier du dimanche.

Dans ce livre, il s'entretient avec Danielle Bleitrach, qui n'en finit pas, amicale et curieuse, de l'interroger sur lui-même, son enfance, la « drôle

de guerre », la Résistance et la lutte armée, la Libération, la guerre froide, la déstalinisation, la guerre d'Algérie, le retour au pouvoir de De Gaulle... Plus près de nous, ce qu'il dit de la volonté d'union des communistes, de la période du programme commun, de l'élec-

Gaston Plissonnier, né à Batanges, en Saône-et-Loire, le 11 juillet 1913, à l'origine artisan-chaisier, est membre du bureau politique du P.C.F. et secrétaire du Comité central, responsable de la coordination de l'activité de la direction du Parti. Officier F.F.L., il est aussi officier de la Légion d'honneur au titre de la Résistance.

Sera présent à la fête de Nantes le dimanche 11 novembre ou il dédicacera son livre.



tion de François Mitterrand, de la participation communiste au gouvernement et de l'expérience en cours depuis 1981

nous interpelle vivement. Un long chemin parcouru, réfléchi ici avec lucidité et modestie.

## CREUSOT-LOIRE : LE SOUTIEN S'AMPLIFIE...

La lutte engagée par les travailleurs de Creusot-Loire depuis des mois pour la défense de l'outil de travail, de l'emploi, et le développement des productions françaises, a pris ces derniers jours une nouvelle dimension.

En effet, de la manifestation dans les rues de Nantes à la journée portes ouvertes à l'imprimerie I.P.L.O. samedi dernier (imprimerie qui utilise le matériel Creusot-Loire), le soutien de la population s'amplifie.

Il y avait foule samedi pour témoigner le soutien à l'action des travailleurs de Creusot-

s'adresser aux nombreux participants.

Nous publions ci-dessous quelques extraits de l'intervention de Jacques Blossé :

« ... Vous avez pu apprécier au cours de la visite la qualité du matériel fabriqué par les travailleurs de Creusot-Loire. Mais sachez également qu'il existe un autre matériel encore plus moderne sous le nom de la VISA, c'est un acquis.

Creusot-Loire est un outil essentiel dans la fabrication des rotatives, l'avenir peut être assuré, pour s'en convaincre il suffit de bien considérer que

Creusot-Loire Nantes c'est également les échangeurs et les aéro-réfrigérants. Dans ce domaine il est proposé aussi une solution étrangère alors que des investissements importants, des marchés existent dans ce domaine. En d'autres termes, ces orientations conduiraient l'ensemble des fabrications thermiques à passer à l'étranger, plus précisément aux U.S.A.

La gravité, les conséquences de ces mesures sont pour les travailleurs sujet de préoccupation constante. Le désaccord est profond face aux tentatives de destruction de l'outil de travail pour les métallurgistes de Creusot-Loire Nantes et au-delà l'ensemble des travailleurs du département.

Il ne faut pas briser les cohérences internes et la vocation d'ensemble de Creusot-Loire, c'est une question vitale.

Permettez-moi de rappeler que ces mesures proposées seraient accompagnées de la CGPS Sidérurgie. De quoi en retournerait-il : tout naturellement de la disparition du savoir-faire. Par conséquent, à terme de la disparition de l'usine de Nantes, ce serait en totale opposition avec les besoins immédiats et futurs.

Aussi notre Fédération avec ses syndicats exige la recher-

che d'une solution française en harmonie avec Creusot-Loire dans son ensemble et l'industrie française. La meilleure des cohérences serait d'organiser rapidement de véritables négociations sur les questions de

maintien, la garantie de l'emploi, la cohérence industrielle, la formation des hommes, la considération et l'intervention du secteur public.

Enfin je veux réaffirmer que notre Fédération dans la con-



Sept kilomètres de papier déroulés dans les rues de Nantes

Loire et découvrant, grâce au concours des travailleurs du livre C.G.T., les performances du matériel Creusot-Loire utilisé à l'imprimerie I.P.L.O., pouvant assister au tirage du journal de la lutte, confectionné à cette occasion.

De nombreux élus communistes du département, des responsables de section, de cellules et de la Fédération sont venus à cette occasion renouveler le soutien actif du Parti communiste français.

Jacques Blossé, responsable C.G.T. pour la Fédération des travailleurs de la Métallurgie, et Dominique Sérant pour la Fédération du Livre C.G.T., devaient

le parc des rotatives dans les imprimeries françaises doit être renouvelé dans les années à venir, c'est-à-dire d'ici 5 à 6 ans.

C'est pourquoi arrêter la fabrication équivaldrait à livrer au capital étranger la seule entreprise française pouvant produire dans ce domaine.

Le marché existe, alors pourquoi d'autres pays, par exemple les Américains, pourraient reprendre la fabrication alors que les entreprises françaises ne pourraient le faire. Ceci est une incohérence inacceptable. Elle se comprend de la part du patronat, elle ne se comprendrait en aucun cas si elle appartenait aux pouvoirs publics.



Journée « portes ouvertes » à l'imprimerie IPLO

fond.

Considérant à leur juste valeur les besoins réels, notre capacité actuelle pour y répondre, les moyens à mettre en œuvre afin d'augmenter encore cette capacité de conception et de fabrication.

Ce qui place en priorité le

ception globale des négociations entend, avec l'U.S.T.M., le syndicat C.G.T. de Creusot-Loire, l'U.L. et l'U.D., peser de tout son poids avec les travailleurs afin que de véritables solutions interviennent dans l'intérêt des travailleurs et de la nation. »

## EMPRUNT D'ÉTAT

OCTOBRE 1984

12,20% Durée 8 ans

11,60% Échangeable  
Durée 12 ans

DATE DE JOUISSANCE : 8 OCTOBRE 1984

Renseignez-vous auprès des banques, des comptables publics et des Etablissements financiers

CLOTURE SANS PREAVIS

Fédération de Loire-Atlantique du P.C.F.

**ÉCOLE FÉDÉRALE**

DU 29 OCTOBRE, 14 H. AU 4 NOVEMBRE,  
midi, en internat

## SILENCE SUR LA TRAITE

Membre du Conseil d'administration de l'Association Nantes 85, je trouve tout à fait indigne la décision de l'équipe Chauty de ne pas subventionner les manifestations prévues sur l'esclavage et la traite des Noirs.

L'argumentation municipale, d'ordre financier, ne tient pas puisque des manifestations sur le même thème seront effectives en des villes bien plus pauvres que Nantes (Hérouville-St-Clair, Dakar); que, dans les répartitions de subventions, un rééquilibrage aurait pu être fait pour une cause humaine telle que celle-là (plus de 400 000 noirs ont transité, dit-on, par les navires nantais au service des esclavagistes). En tant que responsable universitaire, je reçois du maire Chauty des invitations à des « vins » payés par le contribuable local, et dont le bien-fondé est moins évident parfois... Enfin, dans une réunion tenue à huis clos, notre assemblée générale était

invitée à ne pas ouvrir de discussion!! et se vit refuser même le prêt de salles. Il s'agit donc d'une décision inspirée par des individus humainement douteux, d'esprit négrier encore; décision qui fait que ne sera pas même célébré comme il était prévu le centenaire de V. Hugo, qui avait eu l'audace de prendre comme héros du roman Bug Jargal, un esclave en révolte. Cette équipe qu'on a laissé élire, et qui marque d'aussi vilaine façon l'histoire de la ville, n'aimera pas sans doute que l'on rappelle qu'un Diderot, un Lamartine, dans leur apologie des révoites noires, ont « trahi » eux aussi les intérêts des maîtres d'esclaves.

Heureusement, un colloque universitaire international d'historiens aura quand même lieu, sans subvention Chauty, et la Fête du Parti communiste tiendra une exposition sur le sujet. A ces deux instances, nous souhaitons bonne réussite.

Régis ANTOINE.

## Alcatel : des suppressions d'emplois envisagés

La C.I.T. ALCATEL, entreprise de pointe dans le domaine des communications, annonce sa volonté de supprimer 2 500 emplois dans le groupe d'ici avril 86.

L'établissement de Nantes qui en lui seul compte 303 salariés (itinérants chantiers et sédentaires) serait amputé d'environ 10 % de ses effectifs, estimation annoncée par la Direction lors du C.E. du 27-06-84.

Dans le cas de C.I.T. AL-

CATEL, il ne s'agit ni de modernisation, ni de questions financières. Plutôt que d'attaquer de front le marché énorme et en plein développement qu'est la communication, les dirigeants du groupe nationalisé intensifient leur politique de créneaux, en accord avec les groupes étrangers.

C'est cette politique qui menace l'emploi. Alors qu'il est question à tout bout de

Suite p. 8.

## A PROPOS DES 200 KMS / H. SUR PARIS - NANTES

Le Comité régional C.G.T. constate que le service d'hiver 1984-1985 proposé par la SNCF démontre les capacités commerciales technologiques et industrielles de l'économie française pour réaliser dans de bonnes conditions de confort, de sécurité, de vitesse, le transport des voyageurs pour des déplacements interrégionaux.

Les travaux préliminaires à

ceux réalisés depuis quelques années par la SNCF ouvrent la voie au T.G.V. Atlantique.

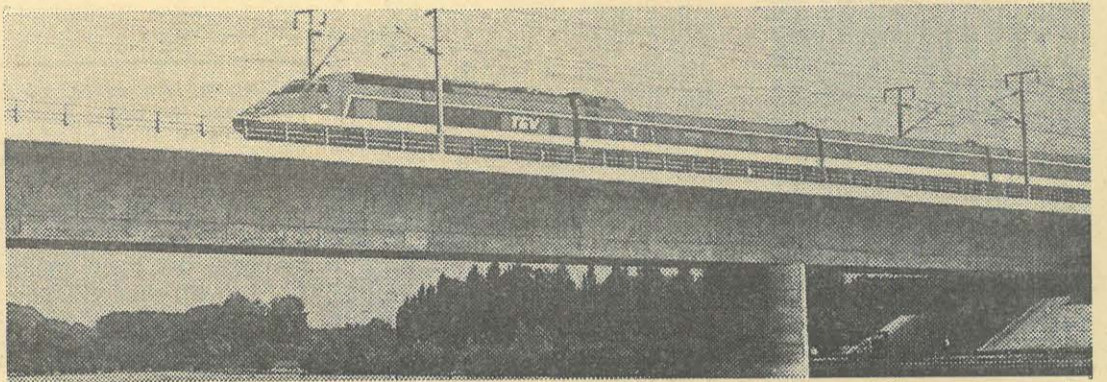
L'utilisation de l'énergie électrique comme mode de traction contribue à la réduction de la dépendance énergétique du pays vis-à-vis des produits pétroliers et de leurs règlements en dollars.

Ces investissements impor-

tionnement l'envisager les travailleurs et les contribuables des Pays de Loire.

De même, le nombre toujours limité de correspondances pour les au-delà de Nantes, vers Saint-Nazaire et La Roche-sur-Yon notamment, ne correspond pas aux besoins sociaux des usagers qui veulent parallèlement à des dessertes interrégionales à grande vitesse, des dessertes régionales et locales de qualité tant en ce qui concerne le confort, la fréquence, la régularité que la vitesse.

N'avoir programmé pour circuler à 200 km/heure que des trains passibles d'un supplément ne constitue pas le prolongement social d'une modernisation telle que pouvaient régi-



cette réalisation conduits conjointement avec ceux relatifs à l'électrification, ont permis de moderniser une artère ferroviaire importante pour le désenclavement de l'Ouest et soutenir l'activité économique dans le secteur du bâtiment et des travaux publics (terrassements, construction d'ouvrages d'art, équipements propres à la traction électrique). Ils concourent dès maintenant à accroître la sécurité des usagers du fer et de la route, puisqu'ils ont entraîné la suppression de plu-

tants réalisés depuis quelques années par la SNCF ouvrent la voie au T.G.V. Atlantique.

L'utilisation de l'énergie électrique comme mode de traction contribue à la réduction de la dépendance énergétique du pays vis-à-vis des produits pétroliers et de leurs règlements en dollars.

Cela constitue un argument supplémentaire pour décider rapidement la construction de la centrale électronucléaire du Carnet.

Mais cela posé, le Comité

tionnement l'envisager les travailleurs et les contribuables des Pays de Loire.

De même, le nombre toujours limité de correspondances pour les au-delà de Nantes, vers Saint-Nazaire et La Roche-sur-Yon notamment, ne correspond pas aux besoins sociaux des usagers qui veulent parallèlement à des dessertes interrégionales à grande vitesse, des dessertes régionales et locales de qualité tant en ce qui concerne le confort, la fréquence, la régularité que la vitesse.

### - PORNICHET -

## LES QUESTIONS DES COMMUNISTES SUR L'AMÉNAGEMENT DE LA PLACE LECLERC

Du 3 août au 2 septembre 1984, des milliers de touristes et d'habitants de Pornichet ont visité l'exposition présentant le futur aménagement de la place Leclerc.

Le choix définitif entre les deux maquettes retenues par le jury début juillet 84 serait voté en octobre 84 par le Conseil municipal.

Au-delà de ce choix d'urbanisme très important — sur 20 000 m2 dont 13 000 m2 à la commune — de nombreuses questions restent posées.

Elles intéressent très précisément l'avenir proche des habitants de Pornichet et les touristes qui fréquentent les plages en saison.

Nous ne reviendrons pas sur des propositions que, durant des années, et souvent seuls, les communistes de Pornichet ont faites, et qui, semble-t-il, sont acquises : maintien de l'établissement thermal de la C.P.A.M. caisse de St-Nazaire, piscine sauvée, projet de parahôtelier et hôtelier de moyenne gamme, résidences principales en accession à la propriété avec prêts.

Mais dans un avenir plus ou moins proche, hors de la zone concernée, des problèmes d'urbanisme, techniques et financiers se poseront auxquels des solutions devront être apportées. Dès maintenant, des informations doivent être données à tous les conseillers municipaux et aux habitants de la commune.

Les habitants de Pornichet sont particulièrement sensibilisés par les retombées de réalisations passées, quel'qu'en ait été ou non le bien-fondé. Ces réalisations nécessitent de façon impérative et permanente d'importants et coûteux travaux non prévus : la construction du Moulin d'Argent pose des problèmes d'écoulement des eaux pluviales et des inondations, le

port de plaisance des problèmes d'odeurs et d'ensablement.

Quels problèmes posera l'aménagement de la place Leclerc avec 24 000 m2 construits ?

Les parkings publics et privés légalement prévus concernent uniquement les constructions nouvelles : casino, thermes, piscine, salles, commerces et logements.

Où stationneront donc les voitures des visiteurs de la presqu'île et de la région qui actuellement utilisent la place Leclerc ? Le remblai est saturé. Les jolies avenues du début du siècle : Lucie, Colette, Charlotte, Bois-Renard, de la Chapelle, de la Plage, etc... suffiront-elles au stationnement ?

Les centaines de voitures du nouvel ensemble s'ajoutant à une circulation déjà difficile dans ce quartier et sur le remblai, bruyant et dangereux, n'y a-t-il pas de risques d'aggravation ? Y a-t-il un plan de circulation ? Si oui, pourra-t-il répondre valablement à cette situation nouvelle ?

Dans quelques années, pourra-t-on éviter de saccager ce qui reste de ce quartier boisé et encore calme qui fait le charme de Pornichet, ne sera-t-on pas contraint à des élargissements d'avenues, à des expropriations, des créations de feux et de parkings, et où donc ? qui en assumera la charge ?

Hors de l'aménagement de la place Leclerc, ces questions d'urbanisme, ces questions financières du cadre et de la qualité de la vie surtout en saison sont à aborder **clairement et dès maintenant**. Ne doit-on pas essayer de les résoudre aux mieux des intérêts des habitants et des touristes ?

Quelques autres points sur lesquels le Conseil municipal et la population doivent être tenus informés : station touristique, Suite p. 8.

# BRETAGNE LOIRE EQUIPEMENT

s'honore de la confiance de nombreux Comités d'Entreprises et est à votre service dans les domaines suivants :

<p><b>DÉPARTEMENT CONSTRUCTION</b></p> <ul style="list-style-type: none"> <li>• Construction industrialisée pour gymnases, salles polyvalentes</li> <li>• Terrains de football et tennis</li> <li>• Coordination et assistance pour projets de villages vacances, centre de loisirs...</li> </ul>	<p><b>DÉPARTEMENT MATÉRIEL DE BUREAU</b></p> <ul style="list-style-type: none"> <li>• Machines à écrire et à calculer</li> <li>• Caisses enregistreuses</li> <li>• Photocopieurs</li> </ul>
<p><b>DÉPARTEMENT CUISINE</b></p> <ul style="list-style-type: none"> <li>• Équipement et matériel pour cuisines et buanderies</li> </ul>	<p><b>DÉPARTEMENT AUDIOVISUEL</b></p> <ul style="list-style-type: none"> <li>• Sonorisation - Vidéo - Labo photo</li> <li>• Photo - Cinéma</li> </ul>
<p><b>DÉPARTEMENT MOBILIER</b></p> <ul style="list-style-type: none"> <li>• Mobilier de bureau</li> <li>• Bibliothèque</li> <li>• Salles de réunions</li> <li>• Mobilier pour restaurants</li> <li>• Équipement de villages vacances</li> </ul>	<p><b>DÉPARTEMENT JOUETS - CADEAUX</b></p> <ul style="list-style-type: none"> <li>• Jouets et cadeaux pour fête des mères</li> <li>• Objets personnalisés</li> <li>• Arbres de Noël</li> </ul>
<p><b>DÉPARTEMENT IMPRESSION</b></p> <ul style="list-style-type: none"> <li>• Papier offset et duplicateur</li> <li>• Matériel d'impression et de façonnage</li> </ul>	<p><b>DÉPARTEMENT SPORTS - CAMPING</b></p> <ul style="list-style-type: none"> <li>• Vêtements et articles de sports</li> <li>• Vêtements de travail</li> <li>• Matériel de camping</li> <li>• Équipement sportif</li> </ul>

**BRETAGNE LOIRE EQUIPEMENT**

50, rue Louis-Braille - 56100 LORIENT - Tél. (97) 21.65.71



# LA VILLE DE MONTOIR DOIT ÊTRE REPRÉSENTÉE AU CONSEIL D'ADMINISTRATION DU PORT

La décision du Ministère de la Mer d'écarter MONTOIR de la représentation au Conseil d'Administration du port autonome de Nantes-St-Nazaire, a suscité et suscite de nombreuses réactions, alors que l'essentiel du développement portuaire se situe sur la zone de MONTOIR avec :

- le terminal méthanier
- le terminal à conteneurs
- le poste rouliers
- le quai à marchandises diverses
- le quai à pondéreux, etc...

Dans le cadre de la loi relative à la démocratisation des ports et permettant notamment l'extension de la représentation des personnels, des collectivités locales, etc... des possibilités nouvelles sont apparues concernant la composition du Port Autonome.

Mais dans ce domaine comme dans d'autres, le décalage entre les paroles et les actes est malheureusement de mise, puisque rapidement des retards et des blocages sont apparus tant en ce qui concerne la représentation des personnels que des collectivités.

Concernant le port de Nantes-Montoir-Saint-Nazaire, le décret d'application paru le 28 juin offrait la possibilité pour ce qui concerne les collectivités, d'une meilleure représentation, plus conforme à sa nouvelle physiologie.

Alors qu'une seule commune était représentée dans le dernier conseil d'administration, la possibilité de participation de deux autres municipalités était donc une bonne décision.

Ainsi, avec Nantes, pouvaient siéger au port — comme nous le souhaitons depuis longtemps — la ville de St-Nazaire et une autre commune de l'estuaire.

Ceci a donc amené les élus communistes dès le départ, à souhaiter la représentation au sein de cet organisme de la commune de Montoir qui accueille aujourd'hui l'essentiel des infrastructures portuaires dont les projets de développement sont importants, dont le livre blanc du port autonome met en évidence :

« La zone industrielle portuaire de Montoir couvre 735 hectares et présente une façade

maritime de 5 700 m que borde le chenal de Donges ; elle est donc en mesure d'accueillir dès à présent les plus grands navires, qu'il s'agisse des navires méthaniers ou minéraliers. De ce point de vue elle offre des possibilités comparables à celles du Havre ou des grands ports de la mer du Nord » (1).

Ainsi, lors du Conseil municipal de St-Nazaire du mois de juin, qui devait désigner Claude Evin comme représentant de la ville au Port Autonome, notre camarade Maurice Rocher devait rappeler :

« Que dans le cadre de la démocratisation du port autonome trois villes étaient prévues : celles de Nantes et de St-Nazaire ont désigné leurs représentants, une autre commune de l'estuaire doit y siéger. Le maire de Montoir ayant manifesté le désir de voir sa ville représentée, nous pensons qu'il est juste de répondre favorablement à cette demande, ce qui permettrait d'avoir un conseil pluraliste, et l'importance de Montoir dans le développement portuaire justifie cette proposition. »

A cette époque, il n'y a eu aucune opposition à cette proposition qui aurait dû normalement entrer dans les faits.

De son côté, le Conseil municipal de Montoir s'est prononcé, à l'unanimité, à deux reprises, pour proposer que son maire y représente la commune, décision d'autant plus justifiée en fonction des importants efforts consentis par Montoir pour le développement du port — efforts matériels et financiers — qui se poursuivent d'ailleurs aujourd'hui conjointement avec le port autonome, ce que n'avait pas manqué de souligner l'ancien

président du Port Autonome, M. Lambourg, lors de l'inauguration du terminal à conteneurs, en remerciant : « La municipalité et la population de Montoir pour leur compréhension quant à l'inscription de ses infrastructures dans le foncier local ».

Ceci n'a sans doute pas été du goût du Ministère de la Mer qui vient de décider, par le décret du 19 septembre 1984, d'écarter Montoir de toute participation du Conseil d'administration.

Les élus qui ont tant contribué au développement portuaire, la population montoirine, apprécieront, d'autant plus qu'ils ont appris la décision du ministre en même temps que le maire, par la presse, alors que ce dernier, mandaté par son Conseil municipal, s'était, à deux reprises, adressé au ministre ainsi qu'au président du port autonome, et du commissaire de la République.

Tout appelle donc à ce que soient conjugués les efforts pour que soit revue cette inacceptable décision.

Chacun ne peut donc manquer de faire le lien entre le refus du gouvernement, des pouvoirs publics, d'associer sur les questions industrielles les travailleurs et leurs représentants, sur les décisions qui sont prises les concernant, et ces démarches qui consistent, de la part du gouvernement, à exclure une des communes actrices du développement industriel.

Le fait que le maire soit communiste explique peut-être cette décision contraire au pluralisme nécessaire dans ce genre d'assemblée.

(1) Extrait du livre blanc du Port Autonome (p. 40, chapitre IV).

et que la commune est directement partie prenante du développement de ces atouts.

Tout appelle en effet à ce qu'elle soit associée au Conseil d'Administration du Port. La décision injustifiée du Ministère ne peut laisser indifférentes toutes les parties intéressées à la prospérité des activités portuaires de notre département.

Dès qu'elle a eu connaissance de cette décision inacceptable, la Fédération de Loire-Atlantique a élevé une vive protestation (voir déclaration ci-après).

Bien entendu nous aurons l'occasion de revenir sur ce dossier dans nos prochaines éditions.



Photo prise le 24 septembre 1984, quai de la Fosse à Nantes. Cette affiche est un des éléments qui vise à promouvoir nos atouts portuaires, et c'est une bonne chose. Un bel argument démenti par une décision ministérielle injuste

## LA DECLARATION DE LA FEDERATION DE LOIRE-ATLANTIQUE DU P.C.F.

Nous venons d'apprendre par la presse que le décret portant sur la modification des conseils d'administration des ports autonomes vient d'être publié.

Ce décret permet entre autre l'extension de la représentation des collectivités qui seront quatre au siège du port autonome : Nantes, Montoir, Saint-Nazaire, au lieu de deux précédemment.

Aussi, si nous nous félicitons de l'extension de la représentation des communes au conseil d'administration du port, en particulier de l'entrée de la ville de Saint-Nazaire, c'est avec surprise que nous constatons que Montoir qui accueille la plus grande part des infrastructures portuaires, dont le développement se poursuit, a été écartée au profit de la ville de Donges.

Ceci est d'autant plus inadmissible qu'à deux reprises, le conseil municipal de Montoir s'est prononcé pour que la commune soit représentée dans ce nouveau conseil d'administration. A plusieurs reprises, le maire de la commune en a fait la demande au port autonome, au commissaire de la République et au ministre de la mer, à qui il revenait de trancher.

La décision qui vient d'être prise par le ministère est de notre point de vue injustifiée et relève d'une démarche de magouille.

Il est en effet impensable que la commune de Montoir continue de favoriser concrètement le développement du port autonome de "Nantes, Montoir et Saint-Nazaire" puisse continuer à être exclue du conseil d'administration du port. La fédération demande à ce que soit revue une telle décision au delà de toute considération politicienne, pour que la ville de Montoir ait toute la place qui doit être la sienne dans cet organisme.

Nantes, le 21 septembre 84.

## ALCATEL : des suppressions d'emplois envisagées

SUITE DE LA P. 6.  
Le champ de concertation, c'est l'autoritarisme qui règne dans cette filiale de la C.G.E. En effet, depuis juin 84, des discussions sont en cours et devraient se poursuivre à la rentrée avec les organisations syndicales du groupe. Or, des dispositions sont actuellement prises partout pour inciter le personnel à quitter l'entreprise.

A Guingamp, dans les Côtes-du-Nord, on propose des primes à ceux qui acceptent de se lancer dans l'élevage de lapins. A Nantes, sans aucune concertation, Direction et maîtrise incitent actuellement leur personnel à une sédentarisation, à des mutations et ce sans respect des qualifications ou de la garantie de l'emploi.

La section CGT de la CIT ALCATEL de Nantes dénonce vivement de tels procédés. Elle estime que nous avons besoin de tout le personnel pour faire face aux nouvelles techniques de communications. Prendre du retard dans ce domaine, c'est laisser le champ libre aux Américains et aux Japonais. C'est pourquoi nous appelons le personnel à refuser les pressions diverses. C'est pourquoi nous tenons à faire connaître à la population les dangers que font courir à notre industrie des dirigeants d'entreprises qui ne pensent qu'à la rentabilité financière.

Dans quel domaine allons-nous travailler demain si après la Navale, les Fondries, le Bâtiment, c'est l'Électronique qui licencie ?

## Les questions des communistes sur l'aménagement de la place Leclerc

SUITE DE LA P. 6.  
la place Leclerc accueille chaque été des animations très diverses, sur quel terrain pourront-elles avoir lieu dorénavant ?

La commission des finances n'existe pas à Pornichet. Cependant n'est-il pas nécessaire qu'un bilan provisoire des frais engagés depuis des années et plus précisément 1983 et 1984 soit présenté au Conseil municipal, de même que le planning

financier de l'opération place Leclerc ?

Les frais de fonctionnement des équipements communaux retenus, les frais de la participation communale à la gestion des espaces publics ont-ils fait l'objet d'études ?

Il existe certainement des possibilités d'aides financières. Le Conseil général et le Conseil régional ont-ils été sollicités pour cet équipement touristique



28, rue Pasteur, 94800 Villejuif. Tél. : 677.22.60

SOPARECO fournisseur des crèches • écoles • restaurants scolaires • bâtiments et services municipaux • foyer de jeunes • foyer personnes du 3<sup>e</sup> âge • colonies de vacances • centre de vacances, vous propose :

### Linge de maison

- draps confectionnés, sacs de couchage
- housses de traversins, taies oreillers
- toile au mètre
- oreillers, traversins
- couvertures, couvre-lits, molletons
- essuie-tout, mouchoirs
- torchons
- serviettes de table
- serviettes et gants de toilette, drap de bain
- éponge spécial enfant

### Vêtements de travail

- gants de travail
- vêtements de cuir
- vêtements de protection
- tabliers tous usages
- chaussures de travail
- vêtements de pluie, de sécurité
- vêtements pour personnel de cuisine
- blouses pour personnel médical, administration
- vêtements travail hommes

### Uniformes

- hôtesses
- appariteurs
- majorettes

### Vestiaire

- colonies de vacances
- rentrée des classes
- classes de neige
- layette

### Cadeaux

- pour la fin de l'année, B.A.S.
- aux militaires du contingent
- aux lauréats d'examens
- de jumelage
- pour Catherinettes
- pour noces d'or
- pour retraités
- cadeaux fête des mères
- cadeaux journée internationale des femmes

### Cadeaux personnalisés aux armes des villes

- porte-clés
- médailles toutes dimensions
- mazagrans porcelaine
- cendriers porcelaine
- coupe papier
- drapeaux de table
- fanions

### Feux d'artifice Pavoisement