

LOIRE ATLANTIQUE **les** **nouvelles**

Edité par la Fédération du Parti Communiste Français - N° 528 - 1^{er} novembre 1990 - Prix 2,50 F

SPÉCIAL FÊTE DE NANTES

17 et 18 novembre 90

**FÊTE
DE
NANTES**

**PARC DE LA
BEAUJOIRE**

**PARTIE ARTISTIQUE
ASSURÉE
PAR LA CHANTEUSE**

MARTINE SARI

et d'autres artistes

MEETING avec
JACKIE HOFFMANN
Membre du Bureau Politique du PCF

SAMEDI 17 ET DIMANCHE 18 NOVEMBRE **FÊTE DE NANTES** PARC DE LA BEAUJOIRE

ENSEMBLE CONTRE LES MAUVAIS COUPS DU GOUVERNEMENT ET DU PATRONNAT, POUR UNE AUTRE POLITIQUE

Il n'y a pratiquement plus un jour sans que le gouvernement nous demande de nouveaux sacrifices, de nouveaux efforts tandis que sont mis en cause nos emplois, nos acquis, nos statuts, l'école, notre santé.

Dans le même temps, les patrons bénéficient chaque jour de nouveaux cadeaux.

Cette politique doit tout à la droite, rien à la gauche.

Ensemble, il est possible par la lutte d'empêcher les mauvais coups.

Pour cela, il faut que notre riposte soit à la hauteur des coups qui nous sont portés.

La manifestation du 20 octobre dernier à Nantes, à l'appel de la C.G.T., C.G.C., F.O. contre le nouvel impôt de la Sécurité sociale (C.S.G. = contribution sociale généralisée), est la bonne voie pour se faire entendre car cette contribution sociale généralisée frapperait durement les salariés, les chômeurs, les retraités.

De la même façon les attaques contre les services publics, la S.N.C.F., les P.T.T., les Hôpitaux, E.D.F., la Sécurité Sociale, etc... peuvent être repoussées si l'on s'y met tous.

C'est également ensemble que l'on peut dire NON à la guerre et exiger une solution politique négociée au Proche-Orient.

Avec les lycéens, exigeons que l'argent aille à l'école et pas à la guerre.

Oui, les communistes sont avec ceux qui luttent contre la C.S.G., contre la guerre et pour la paix, pour l'école, pour le S.M.I.C. à 6500 F, l'emploi, la baisse des loyers.

Sur toutes ces questions, les communistes sont à vos côtés, ensemble nous pouvons imposer d'autres choix, exiger le retour à une politique de gauche.

C'est dans ce sens que nous vous invitons à participer nombreux à la Fête de Nantes.

Michel RICA.

COUPS DE...

NUL N'EST PROPHÈTE EN SON PAYS

Ce dicton peut s'appliquer comme un gant au ministre de la Solidarité et des Affaires Sociales, Claude Evin.

En effet, il a déjà pratiqué des entailles sérieuses dans le système de la santé et, aujourd'hui, il travaille avec zèle à la mise en place de la Contribution Sociale Généralisée, ce nouvel impôt dont le gouvernement se réserverait de revoir le montant chaque année et que les salariés, chômeurs et retraités paieraient presque en totalité.

C'est une véritable remise en cause de notre système de protection sociale, déjà envisagée (et repoussée en 1988) dans le rapport Chotard. «L'opposition a dit qu'il fallait le faire quand elle était au pouvoir, mais elle ne l'a pas fait. Moi, je le fais», a dit Claude Evin, en septembre dernier, malgré l'opposition de la quasi totalité des organisations syndicales, des associations familiales de retraite, des mutuelles.

Les protestations fusent de tous les côtés, y compris parmi les électeurs et des militants de base du Parti Socialiste.

Mais, à défaut de recevoir les félicitations de ses propres concitoyens, le ministre Evin vient de se voir remettre, par le gouvernement sénégalais, les insignes de grand officier de l'Ordre National du Lion pour son action dans le domaine de la santé... au Sénégal, bien sûr.

... PIOCHE !



**L'ACTION CONTRE LA CONTRIBUTION SOCIALE GÉNÉRALISÉE
SE RENFORCE ET S'ÉLARGIT**

Quelques aspects de la politique de «santé» sur la région de Saint-Nazaire

Sur le plan hospitalier, un certain nombre de services ont déjà été fermés dans les hôpitaux locaux de Guérande, Paimboeuf... depuis quelques années et la stagnation à Saint-Nazaire de certaines activités peut laisser craindre pour l'avenir si les objectifs de rentabilité sont maintenus et si l'on veut gérer les hôpitaux comme des entreprises.

Déjà la diminution de l'activité à la Clinique Mutualiste pourrait se traduire par la fermeture de tous les lits de chirurgie en 1991, par la transformation de cet établissement en maison de convalescence et par la suppression d'une vingtaine de postes (sur 54). Un rapprochement entre les cliniques privées nazairiennes est aussi envisagé. Tous ces projets sont sur le bureau du ministre.

A l'hôpital, c'est grâce à leur lutte que les personnels ont obtenu du ministre quelques postes pourtant indispensables, revendiqués et gelés depuis des années. Claude Evin savait les difficultés mais comment programmer des restrictions au niveau national et satisfaire les besoins chez soi?

A la C.P.A.M., les personnels se sont aussi mis en grève pour leurs salaires. Si l'on met bout à bout l'augmentation de la productivité (40% en moyenne nationale), les suppressions d'emplois (10000 en 2 ans sur l'ensemble des caisses), l'augmentation des emplois précaires et la perte du pouvoir d'achat (10% par an entre 84 et 89), cela leur donne décidément bien des raisons d'agir.

Bonne retraite M. et Mme LE PAHUN

Sympathique soirée vendredi soir à Trignac pour fêter le départ à la retraite de M. et de Mme Le Pahun, agents municipaux à la mairie de Trignac pendant plus de 35 années.

Leurs concitoyens, comme tous visiteurs à la mairie, ont pu apprécier leur gentillesse et leur volonté de rendre service.

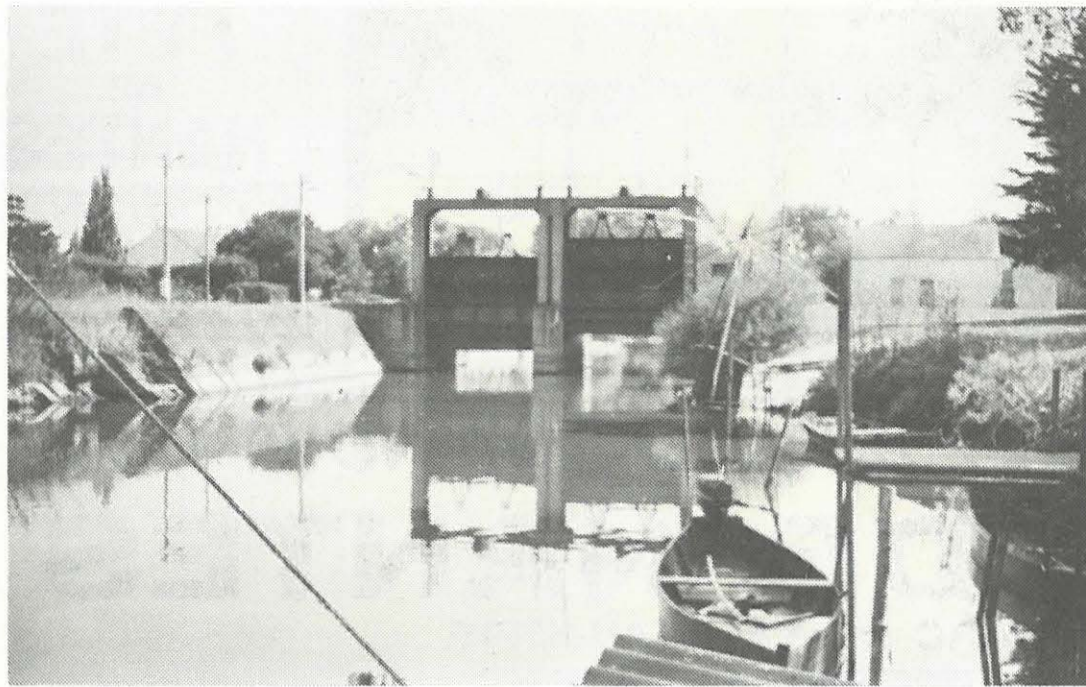
Il y avait beaucoup de monde autour d'eux dans la salle Dulcie September. N'était-ce pas là la meilleure démonstration de l'estime que chacun porte aux deux retraités.

Jean-Louis Lecorre retraça leur activité avant de leur souhaiter une bonne et longue retraite.

Après la remise des cadeaux et des médailles, une ambiance chaleureuse, où se mêlèrent beaucoup de souvenirs, gagna l'assemblée où l'on notait la présence des élus, l'ensemble des personnels municipaux, des représentants de la gendarmerie, de M. Hazo, ancien maire de Trignac et de Titine Le Bihan, premier maire communiste de Trignac.

«Les Nouvelles de Loire-Atlantique» se joignent à ce témoignage d'amitié et souhaitent à M. et Mme Le Pahun une bonne et longue retraite.

LES 20 ANS DU PARC DE BRIÈRE



Nous ne voulons pas bouder le 20^e anniversaire de la création du Parc Régional de Brière pour la simple raison qu'il existe.

De la soirée qui s'est tenue à La Chapelle-des-Marais, nous retiendrons les très bons montages audio-visuels d'une qualité d'image assez exceptionnelle. Le commentaire était bien dit.

Le conteur Paul Burban a du souffle, de la mémoire aussi.

La chute est plus discutable, sur les Briérons congs-cas-seurs.

Ils sont à notre avis plus des congs-structeurs...

Du monde? Oui... Des per-

sonnalités?... aussi. Mais des absences remarquées.

Brice Lalonde s'était excusé. Pas de personnalités de la Direction nationale des Parcs. Le sous-préfet s'était fait représenter. Peu d'élus régionaux. A l'exception de Mme David que l'on avait omis d'inviter, les trois directeurs du Parc étaient présents.

Même M. Olivier Guichard avait tenu à préciser dans sa brève intervention, qu'il était présent à Kérinet, mais comme maire de La Baule, une commune du Parc.

Se retrouver à quelques Briérons et Naquets est bien sympathique. Mais à défaut de recevoir une décoration qui ne serait pas méritée, faut-

il distribuer à tout le monde... des croix?

A La Chapelle-des-Marais, cette soirée faisait très salle paroissiale.

M. de Baudinière, au cours de cette soirée, félicita très fort la commission syndicale de Grande Brière Mottière pour le rôle qu'elle joue dans la gestion du marais indivis, sans doute pour faire oublier qu'avec l'ancien sous-préfet de Saint-Nazaire, il avait écarté celle-ci du Parc Régional, la considérant comme un simple syndicat de marais.

Au moment où se négocie la charte de Brière, nous sommes persuadés que les usagers resteront attentifs.

LES ÉLUS COMMUNISTES AU CONSEIL RÉGIONAL

Lors du dernier Conseil Régional, Jean-Louis Le Corre est intervenu sur plusieurs dossiers et sur le rapport du Préfet traitant de l'activité de l'Etat dans la Région.

A propos de l'emploi féminin, il a rappelé la fermeture de DIM à Saint-Nazaire comme contraire aux engagements de la Société américaine.

Dans le domaine de l'insertion des handicapés, je n'ai, précise Jean-Louis Le Corre, retrouvé aucune lignes spécifiques concernant ces personnes défavorisées, il y a là une carence évidente de l'action de l'Etat.

Les jeunes, comme l'actualité le démontre, les logements, l'urbanisation ne suffisent pas à expliquer le mal de vivre des gens, des jeunes en particulier.

Quelle réponse apportez-vous au chômage des jeunes?

Alors que des grandes entreprises comme la SNIA,

les Chantiers pourraient embaucher.

Sur le schéma de liaisons ferroviaires:

Déjà, dans un passé récent, les rapports Guillaumat, Salmon, Legagneur du Gouvernement Chirac, plus récemment enfin du 1^{er} semestre 1989, le Plan Entreprise SNCF, avait pour objectif d'en finir avec la notion de Service Public.

L'expérience l'a démontré. Loin d'apporter la moindre solution aux problèmes posés en matière de transports, d'équilibre financier et de développement économique, chacune de ces attaques ont contribué à affaiblir la SNCF avec toutes les conséquences pour les personnels chemins.

Pour la SNCF, la notion d'entreprise souligne le repli stratégique du réseau sur des axes et des trafics «rentables» en voyageurs ou en transport de «frêt».

En réalité, ce qui entrave une politique commerciale voyageurs dynamique, ce sont les abandons, les fermetures de lignes, de gares, d'activités.

Notre approche du transport ferroviaire est radicalement opposée aux conceptions de déclin. Elle s'inscrit dans une autre perspective visant à lutter contre le chômage, à favoriser le progrès social, à renforcer l'efficacité de nos industries, à améliorer la vie quotidienne des populations.

Rémi Croissant, élu communiste de la Sarthe précise: «Se dire soucieux de l'intérêt des usagers et se taire vis-à-vis de la surtarification pour les voyageurs, forts mécontents des retards, files d'attente aux guichets et sur les quais, suppression de trains, correspondances qui ne se font plus... Les luttes des associations d'usagers dans la Sarthe, à Angers ont notre soutien...».

POINT DE VUE

«LES QAIS SONT TOUJOURS BEAUX»

Encore un livre produit par un communiste du département? Eh oui! (voir notre précédent numéro des «Nouvelles de Loire-Atlantique» (1).

Cette fois-ci, c'est Régis Antoine qui s'est associé avec un Suisse, Gérard Jaeger, pour présenter les ports du monde entier, ou presque, tels que la littérature en parle.

Pour cela, il a fait se réunir à Nantes des hommes et des femmes de plusieurs régions de France, d'Espagne, de Belgique, du Canada, des U.S.A., d'U.R.S.S., du Sénégal, du Brésil et de Rio de la Plata.

Ces personnalités littéraires ont dit comment elles voyaient la vie dans les ports aujourd'hui, le sentiment de l'espace et des limites, l'injustice et la répression, le militantisme, les amours portuaires, le sentiment de solitude ou l'inverse...

Ce livre parle encore des ports de Cuba, du Japon, du Vietnam, du Maroc, de Scandinavie, des Antilles et des ports français bien sûr. Il nous fait mieux comprendre pourquoi nous aimons tant les romans ou les films de Simeon, de Marc Orlan.

Parmi tant de bons chapitres, voir des textes inédits de J.-C. Lamatabois, du Soviétique Erofev, l'auteur de «La Belle de Moscou», et de nos amis progressistes, Monique Genuist (Canada) et révolutionnaires, les Américains Portis et Vernier.

On dit que ce livre renouvelle la vision que les gens se font de la présence des ports en littérature. Il nous permet de mieux parler de nos propres ports du département et des rivages(2).

L.N.

(1) NDLR - Le point de vue de notre précédent numéro «A partir de Nantes, 1941, l'Europe autrement», était signé Régis Antoine.

(2) «Les quais sont toujours beaux», éditions Présence du Livre, Thonon. Dans les librairies.

PERMANENCE DES ELUS

Nadine BRISSET,

Conseillère Municipale Subdéléguée à la Mairie de Nantes, informe les Nantaises et les Nantais qu'elle se tiendra à leur disposition, les 2^e et 4^e jeudis de chaque mois, de 17h30 à 18h30, à la boutique INFO SERVICE - Centre Commercial du Bout des Pavés.

La prochaine permanence aura lieu le jeudi 25 octobre.

Claude CONSTANT,

adjoint au Maire, à la Mairie de Nantes, responsable de la Sécurité, informe les Nantaises et les Nantais qu'il se tiendra à leur disposition, les 1^{er} et 3^e vendredis de chaque mois, de 9h à 12h, à la Mairie annexe de Malakoff.

LA PAUVRETÉ, LA MISÈRE NE SONT PAS FATALES

Déclaration de Claude Constant, adjoint au maire de Nantes, au conseil municipal du 8 octobre concernant le développement social des quartiers et les épiceries communautaires

Ce dossier est grave : il est profondément révélateur de la crise majeure de la société dans laquelle nous vivons et qui génère la pauvreté et la misère.

Nous le savions déjà mais ce dossier l'atteste : il y a des familles à Nantes trop pauvres pour avoir accès aux produits de première nécessité.

Il y avait déjà les restaurants du cœur, appellation plus flatteuse et plus moderne de la soupe populaire, on nous propose de mettre en place "une épicerie communautaire".

Nous avons déjà dit devant cette assemblée les réserves que nous avons par rapport au contenu des actions mises en œuvre dans le cadre du "développement social des quartiers".

Nous ne cautionnerons pas cette épicerie communautaire qui ne fera que contribuer à la marginalisation et à l'exclusion des familles qui seront contraintes de l'utiliser. Cela ne peut régler en rien la réinsertion des chômeurs.

Et quels produits y trou-

vera-t-on ? Est-ce que cela ne sera pas comme à Toulouse où une banque alimentaire a été ouverte, servant de stock pour les produits périmés des grandes surfaces de la ville ?

Il ne s'agit pas pour nous de faire de procès d'intention mais de réaffirmer que nous nous opposerons de toutes nos forces à la mise en place d'une société à deux vitesses avec des réseaux parallèles pour les pauvres : le logement, maintenant l'alimentation, et pourquoi pas demain l'école, l'hôpital ?

La pauvreté, la misère ne sont pas fatales. Pour y remédier, il faut une volonté politique claire et à l'échelle du pays. Faute de quoi les communes en sont réduites à relayer ce type d'opérations charitables ponctuelles et naturellement insuffisantes pour venir en aide aux populations concernées.

Des gens ont faim à Nantes, ils doivent pouvoir manger. C'est pourquoi les élus communistes s'abstiendront sur ce dossier.

TOUS ENSEMBLE, POUR OBTENIR LA BAISSÉ DES LOYERS

Le logement social, les HLM sont à l'honneur à la télé, dans la presse, dans les discours...

Les incidents de Vaux-en-Velin ont été le détonateur, comme si les dirigeants de notre pays ne faisaient que de découvrir tous les maux de la société capitaliste en crise : chômage, délinquance, absence de formation, ennui, solitude, misère...

Les communistes, dans les quartiers, au Conseil municipal, non seulement dénoncent depuis longtemps le chômage et son cortège de méfaits mais se battent avec les locataires pour rendre la vie meilleure

notre ville. Et puis une réhabilitation oui, mais à quel prix ?

La loi Barre de 1977 aggravée encore par les lois Quillot et Méhaignerie, toutes mises en œuvre par le gouvernement socialiste, ont inscrit l'abandon progressif des financements publics pour la construction et la réhabilitation des logements sociaux, ce qui s'est concrétisé par le conventionnement et l'augmentation considérable des loyers. Ainsi les locataires du Plessis-Cellier à Bellevue ont vu leurs loyers augmenter de 54% l'été dernier suite à la réhabilitation.

L'APL était censée compen-

contrainte d'accéder aux demandes des locataires pour l'aménagement de leur appartement. Mais la hausse des loyers annoncée pour la fin de l'année est de 67% !

Seule l'action unie et déterminée des habitants peut faire reculer la société d'HLM.

L'argent existe, autre part que dans les poches des locataires, le PCF fait des propositions :

— la réduction de 1% des taux d'intérêts des emprunts souscrits par les organismes des logements sociaux auprès des banques permettrait de réduire de 10% les loyers ;



LA CSG Ensemble, nous pouvons obliger le gouvernement à retirer son projet

Samedi 20 octobre, plus de 1 500 personnes ont, à l'appel des U.D. C.G.T., C.G.C., F.O., manifesté à l'occasion de la venue du ministre Evin pour dire non à la contribution sociale généralisée.

La C.G.S. est bien un impôt, quoiqu'en dise M. Rocard, qui frappera durement les salariés, les chômeurs, les retraités.

Si le gouvernement fait grand bruit de l'allègement de la charge des petits et moyens salaires, il omet de préciser que cela est valable seulement pour la première année et esquivé les conséquences des augmentations futures car le taux de la C.S.G. sera fixé chaque année dans le cadre du budget de l'Etat.

Le but non avoué est clair : faire voler en éclat et étatiser la Protection sociale pour qu'ainsi les représentants des salariés n'aient plus leurs mots à dire.

Cet impôt qui se prétend "impôt de solidarité" est au contraire basé sur l'inégalité. Ensemble : salariés, chômeurs, retraités paieront près de 10 fois plus que les revenus du capital.

Pour un rendement de 33 milliards de francs, cet impôt

serait facturé 22 milliards aux salariés, 8 aux chômeurs et retraités et seulement 3 milliards aux titulaires des revenus financiers.

La C.S.G. est injuste et dangereuse, elle doit être combattue avec la plus grande énergie.

C'est pourquoi le projet de loi déposé à l'Assemblée Nationale par le groupe communiste s'appuie sur l'exigence de la justice sociale et l'amélioration du service public.

Il propose notamment : — que le financement soit assuré par les cotisations des salariés, par la contribution des entreprises : contributions spécifiques assises sur les revenus financiers et immobiliers ;

— les entreprises les plus accumulatrices en capital seraient taxées plus fortement que les entreprises de main-d'œuvre et les petites et moyennes entreprises ;

— le projet prévoit également la taxation de l'ensemble des revenus financiers provenant des titres émis en France : le taux en sera de 13,6%.

On le voit l'enjeu est de taille, c'est pourquoi les luttes

dans les cités. Le traitement social des quartiers, les communistes ne sont pas contre. Nous nous inscrivons dans toute démarche permettant aux locataires d'obtenir des conditions décentes de logement à des prix abordables.

Toutefois la mise en place des procédures proposées : DSQ, projets de quartiers... ne sauraient créer l'illusion de tout régler pour les locataires de ces cités HLM. L'amélioration nécessaire du cadre de vie, la réhabilitation de l'habitat ne pourront escamoter les questions essentielles de l'emploi et de l'activité économique de

ser la cherté des loyers pour les familles modestes. En réalité, elle a perdu plus de 15% de son pouvoir d'achat en 3 ans pendant que les loyers n'ont cessé de grimper.

Dans certains quartiers, comme à la Halvêque, les hausses de loyers sont telles (60%) qu'elles ont pour conséquence de chasser des cités une partie de leurs habitants. Dans les quartiers en cours de rénovation les locataires se plaignent ainsi de l'absence de concertation : au Ranzay, devant la mobilisation et la détermination des habitants, la Nantaise d'Habitation s'est vue

— les investissements de l'O.P.H.L.M. doivent être exonérés de la T.V.A. ;

— la diminution des taxes sur les produits de chauffage permettrait de baisser les charges ;

— le retour à 1% de la participation des entreprises (moins de 0,7% actuellement) et son affectation prioritaire au logement social ;

— la revalorisation de 15% de l'allocation logement et de 15% de l'APL.

Se loger dignement pour le prix d'un loyer accessible est un droit. Les communistes seront aux côtés de ceux qui entendent qu'il soit respecté.

à l'intérieur des Organismes sociaux ne cessent de se développer.

Ainsi à Nantes le personnel a démocratiquement décidé l'opération "qualité" afin que chaque dossier soit examiné avec soin, au mieux des intérêts des assurés, sans se préoccuper des normes habituelles "de rendement" instaurées par la Direction afin de mieux

rentabiliser l'outil informatique.

Aux lettres de menaces adressées par le directeur à chaque employé, ceux-ci ont répondu par la continuité du mouvement.

Cette action a pour but non seulement d'assurer les conditions de travail meilleures pour les employés mais elle est aussi et surtout le seul moyen de défendre la protec-

tion sociale et de sauver le service public contre les attaques tous azimuts dont il est l'enjeu. La Sécurité sociale ne sera pas remise aux mains des compagnies d'assurances privées. C'est pourquoi l'ensemble des personnels des Organismes sociaux répondent aux provocations du Ministère de la Santé par l'unité d'action.

**BON DE SOUTIEN
DONNANT DROIT A L'ENTRÉE
20 FRANCS**

**SAMEDI
17 NOVEMBRE**

- 11 H - Que la fête commence !
- 12 H 30 - Restauration
spécialités, dégustation
- 15 H - Cross populaire et familial
- 16 H - Arrivée... et remise des
médailles aux meilleurs

17 H - DÉBAT

**« L'Allemagne ? Où allons-nous ?
avec Roger TRUGNAN**

*collaborateur du Comité Central
du Parti Communiste Français*

- 19 H - Catherine RÉAU
et son orgue de barbarie
- 21 H - Grand Bal Populaire

**DIMANCHE
18 NOVEMBRE**

17 heures

SPECTACLES ET CHANSONS

« à cœur et à cri »

avec

Martine SARRI



**À
FÊTE DE
LE PROC**

**DEUX JOURS : F
CULTURE - DÉBAT**

espace

- Avec Bubble Circus
pour grimper, plong
- Animations marionn
- Jeux, vidéo, maquill

expos

- L'eau, la vie, la ville
- Photographies
- A propos de l'Allem

jeux d'

Pendant de
initiation, démonst
avec la section des «



RENAULT Clio
*A partir
de 51 800 F.**

Clio, elle en met plein la vie : 5 motorisations dont 1 Diesel et le nouveau moteur Energy, équilibre parfait entre performances et économies d'utilisation. Son agilité, sa maniabilité vous surprendront également. La Clio vous offre à la fois un comportement routier exceptionnel et une habitabilité des plus généreuses. Dans ses versions RT, elle devient prestige : vitres électriques et teintées, banquette arrière partiellement rabattable, rétroviseurs dégivrants à commande électrique et verrouillage des portes à distance sont proposés en série sur la RT 1.7. La Clio pourrait bien transformer votre façon de voir les choses... * Renault Clio RL 1, 1 L, 3 portes, A.M. 91, prix au 13/09/90. Modèles présentés Renault Clio RT 1.4 L, 3 portes 67 800 F, RT 1.4 L, 5 portes 70 300 F. Options non comprises. Garantie anti-corrosion 6 ans. Diac votre financement.



RENAULT Clio. Elle en met plein la vie.

RENAULT NANTES

Route de Vannes
Tél. 40.67.27.27



Z.I. Carquefou
Tél. 40.30.29.90

SOLS SPORTIFS :



TERRAINS
DE GRANDS JEUX
TENNIS
CLOTURES

ART DAN

Siège social
Ferme de Coluane - Les Touches
44390 Nort-sur-Erdre
Tél. 40.97.27.17
R.C. Nantes 75 A 504

Catherine RÉAU

NANTES PROGRAMME

FILMS - SPORTS
S - SPECTACLES

enfance

er, escalader, sauter...
ettes
age

itions

agne

échecs

deux jours :
ration et matches
« Echecs » de la FSGT



MAZDA
lampes et appareils d'éclairage

MAZDA ECLAIRAGE

REGION PAYS-DE-LOIRE
Gaétan-Rondeau - B.P. 679
41018 NANTES CEDEX
Téléphone : 40.35.41.21
Télex : 711 607

**DIMANCHE
18 NOVEMBRE**

MEETING

avec

JACKIE HOFFMANN

Membre du Bureau politique
du Parti Communiste Français



18 NOVEMBRE

- 11 H - Démonstration d'aïkido
par l'ASBR
- 11 H - **DÉBAT**
« Quels transports en
commun pour les Nantais ? »
avec **Joël BUSSON**
adjoint au Maire de Nantes,
membre du conseil d'administration
de la SEMITAN et du secrétariat
fédéral du P.C.F.
Jean-Pierre PROU
responsable syndical à la SEMITAN
- 12 H - **La Société RICARD**
offre l'apéritif
- 12 H 30 à 16 H 30
Restauration en musique
avec **Catherine REAU**
- 15 H 30 - MEETING avec
Jackie HOFFMANN
membre du Bureau politique
du Parti Communiste Français
- 17 H - Spectacle de chansons
Martine SARRI
« à cœur et à cri »

SIROCCO UPA
MOBILIER URBAIN

Publicité - Affichage

Agence de NANTES
46, rue Noire, 44000 NANTES
Tél. 40.37.02.09
Téléfax 40.74.18.43 - Télex 701 145



Entreprise Transport et Distribution d'Énergies



LA LANDE CD 75 44119 TREILLIERES Tél. 40.72.00.56

- Électricité - M.T. - B.T. • E.P. (aérien et souterrain)
- Gaz • Téléphone • T.D.F.
- Assainissement - Eaux usées - Eaux pluviales
- Eau potable et canalisations industrielles

EMPLACEMENT

RÉSERVÉ

N° 000 761

POURSUIVONS L'EFFORT POUR DONNER AU PARTI LES MOYENS FINANCIERS DONT IL A BESOIN

Notre Parti fête son 70^e anniversaire. Durant toutes ces années, il n'a cessé de combattre les forces du grand capital et parce qu'il poursuit ce combat il fait l'objet d'un déferlement de haine sans précédent.

Notre objectif est d'être

encore mieux au service de celles et de ceux qui souffrent de la politique actuelle.

Nos adversaires disposent de moyens financiers énormes dont l'origine n'est pas toujours avouable.

Au parti communiste, c'est

clair, c'est transparent, c'est honnête.

En versant et en recueillant autour de vous des sommes, même modestes, vous participerez grandement à l'action que mène notre parti pour la justice, la liberté, la paix.

SOUSCRIPTION 70^e ANNIVERSAIRE

RECAPITULATION PAR SECTION 1^{re} liste arrêtée au 18 octobre 1990

SECTION DE NANTES

Anonyme 1400 F - Claude CONSTANT 500 - Paul ROBERT 500 - Gilles BONTEMPS 500 - MORINIERE 300 - Sarah THOMAZEAU 50 - Régis ANTOINE 500 - Anonyme 770 - Anonyme 1000 - Cellule CHAUVIN 1000 - Cellule TENINE 330 - Cellule RUTIGIANO : BARRE 100 - anonyme 50 - G. et P. MORINIER 200 - Cellule FRACHON 550 - J.M. OLIVIER 300 - Albert LESAUX 300 - J.C. BARON 100 - Marie-Louise MAGONEC 100 - Marcelle BARON 500 - collecte 170 - Cellule BUYSSOU-MILLOT : muguet 70 - Cellule CASANOVA 300 - dont du C.D.H. 400 - Cellule SEMARD 300 - Cellule DUCLOSSNCF 100 - Cellule DAVIDSNCF 100 - Cellule COUTANT (Halvègue) 250 - Cellule MANDELA 900 - Comité de section : M. MOREAU 250 - G. ENAUD 300 - JPM 200 - Henri GOIC 200 - M. CAVAILLE 150 - Cellule CROIZAT (sécurité sociale) : Jacqueline GOILLARD 100 - Françoise GUILBAUD 100 - Cellule ROSSI 200 - P. RIOU 100 - Cellule G. MOCQUET : Jean CORBEAU 300 - Anne 100 - J. TROUILLARD 175 - A. COUPRIE 75 - anonyme 50 - Lucien MORIN 100 - Joëlle LE HERISSE 250 - BALDINI 100 - Cellule TURPIN (Bottière) : René LEAUTE 200.

Total NANTES : 14 490 F

SECTION DE ST-NAZAIRE

Suzanne et Jean PERRAUDEAU 1000 F - Maurice ROCHER 1600 - Philippe TILLARD 250 - Denise FRAIX 500 - Cellule TOUR DU COMMERCE 150.

Total ST-NAZAIRE : 3 500 F

SECTION DE LA BASSE-LOIRE

Ange DRUAIS 50 - Roger BARBOT-TEAU 200 - J.C. PELLERIN 60 - Cellule TAILLANDIER 3000 - J.Y. MARTIN 250 - Cellule de SAVENAY 500 - G. JADE 200.

Total BASSE-LOIRE : 4 260 F

SECTION DE LA BRIERE

Section 1392 - Cellules TRIGNAC Centre, Bert, Certé : bénéfice (feux de la Saint-Jean) 1000 F - Nicole JAKUES 100 - Guy JAKUES 200.

Total BRIERE : 2 692 F

SECTION DE ST-SEBASTIEN

Mireille GAUTIER-ROBLIN 750 F - Jacques ROUSSEAU 400 - Michel GOUTY 450 - Marcel GUILLE 150 - Cellule BILLOUX 500 - C.D.H. 400 - anonyme 105.

Total ST-SEBASTIEN : 2 755 F

SECTION DE REZE

Nadine SAGOT 150 F - Yann VINCE 200 - René GUILBAUD 400.

Total REZE : 750 F

SECTION DE ST-HERBLAIN

Section : 1345 F - Roger CORPARD 100 - Claude FRIOUX 150 - Claudine JACOTIN 450 - Cellule VIAUD 1000 F.

Total SAINT-HERBLAIN : 3 045 F

SECTION DE LA PRESQU'ILE GUERANDAISE

Yvonne NOBLET 500 - Section 1000 F - Léon ANGLERAUD 410 - M. et Mme G. TESSIER 160.

Total PRESQU'ILE GUERANDAISE : 2 070 F

SECTION DU VAL DE LOIRE

LE CELLIER : anonyme 100 - anonymes 400.

Total VAL DE LOIRE : 500 F.

SECTION DE LA MONTAGNE

ROUANS : FOUQUET 10 F - R. JEAN-NINGROS 10 - M. BEIGERT 10 - J.P. TETE 50 - Y. GIRAUD 30 - M. DEVELON 50.

Total LA MONTAGNE : 160 F

SECTION DES 3 RIVIERES

Cellule de GUEMENE PENFAO : 152 F

"NOUVELLES DE LOIRE-ATLANTIQUE PUBLICITE"

S.A.R.L. au capital de 50 000 F

Siège social : 41, rue des Olivettes

44000 Nantes

R.C.S. Nantes

N° SIRET 32151228700012

Code A.P.E. : 5120

Gérant : M. Maurice ROCHER

Rédacteur en chef : Jean PERRAUDEAU

Associés à parts égales :

MM. M. ROCHER, G. GRAVOILLE,

J.-R. TEILLANT, Gilles BONTEMPS

PUBLICITE : Tél. 40.48.56.36.

REDACTION : Tél. 40.89.72.28.

TELECOPIE : 40.48.65.76.

Imprimerie Commerciale

32, bd Laënnec - RENNES

C.C.P. n° 52 987

PLUS PRÈS, PLUS PRÊT.



SERVICES BLEUS, FACILE LA VIE !

Pour être plus proche de vous, plus près de votre vie quotidienne, EDF GDF SERVICES NANTES ATLANTIQUE met à votre disposition toute une gamme de services performants, utiles et agréables : LES SERVICES BLEUS. Le Paiement Mensuel pour simplifier votre gestion, l'Accueil Contrat Téléphonique pour vous faire gagner du temps, ou encore le Multi Services Minitel pour des informations personnalisées et à domicile, chacun des SERVICES BLEUS a été créé pour vous faciliter la vie et améliorer votre confort. Un conseil, une info, un dépannage... Il y aura toujours un SERVICE BLEU pour répondre à vos attentes. Avec les SERVICES BLEUS, nous sommes encore plus près, encore plus prêts.

**EDF
GDF**

**EDF GDF SERVICES
NANTES ATLANTIQUE**

LERROY HAMEL R.C.B. 307 845 388

HOMMAGE AUX MARTYRS DE LA RÉSISTANCE :

LES 27 DE CHATEAUBRIANT, CEUX DE NANTES, DE BORDEAUX, TOUS CEUX QUI ONT SAUVÉ L'HONNEUR DE LA FRANCE TRAHIE...

Devant une assistance toujours fidèle au rendez-vous, Pierre Blotin, membre du Bureau Politique du PCF a rendu hommage aux martyrs de la Résistance. Nous publions de larges extraits de son discours.

«Mesdames, Messieurs,
Chers amis et camarades,

Le souvenir du martyr des 27 de Châteaubriant est et demeurera vivant dans nos cœurs. C'est ce dont nous sommes venus ici, ensemble, témoigner aujourd'hui...

Faire peur par l'exécution massive de patriotes: tel est l'objectif du crime de Châteaubriant.

Mais les 27 qui vont mourir chantent «La Marseillaise» dans les camions qui les emmènent à la carrière. Et la population les entend. Et le commandant allemand de Châteaubriant raconte: «Après chaque salve ils criaient «vive la France»... Les véritables vainqueurs de cette journée, dit-il, ce n'est pas nous les Allemands, mais eux, les Français communistes»...

C'est avec émotion que nous rendrons hommage chaque année aux 27 de Châteaubriant, en y associant ceux qui périrent le même jour à Nantes et à Bordeaux. Le critère retenu pour le choix des otages à fusiller était sans ambiguïté: «des communistes de préférence».

Alors que nous nous apprêtons à célébrer le soixante-dixième anniversaire du Parti Communiste Français, je veux dire, ici dans cette carrière de Châteaubriant, les sentiments de fierté et de reconnaissance des communistes d'aujourd'hui à l'égard de leurs camarades tombés en héros. C'est un honneur pour nous d'être membres de leur parti...

Mais ce serait insulter leur mémoire que de revendiquer en leur nom un monopole du patriotisme, du courage, de l'héroïsme. C'est parce qu'ils ont su s'unir pour résister que des hommes et des femmes d'opinions très diverses ont sauvé l'honneur de la France trahie par ceux qui la dirigeaient. C'est parce que leur union a été large et forte que la

Résistance française a joué le rôle déterminant que l'on sait dans la libération du pays, dans la préservation de l'intégrité et de l'identité de la nation française...

Ce rendez-vous d'octobre, dans la carrière de Châteaubriant, est un rendez-vous de la fidélité.

Notre fidélité, ce n'est pas seulement la commémoration - nécessaire - du passé. L'idéal, les convictions profondes qui animaient les communistes de 1941 sont les nôtres aujourd'hui...

Bien sûr, le monde d'aujourd'hui est bien différent de ce que voulaient ces commu-

Quant dans un pays comme la France les inégalités s'aggravent au fur et à mesure que grossissent les grandes fortunes, oui, décidément oui, poursuivre dans les conditions de notre époque, leur combat contre les injustices et pour le progrès social, c'est moderne: c'est nécessaire pour que notre peuple, notre pays relèvent les grands défis de l'an 2000.

Ils avaient choisi de lutter pour le socialisme. La vie nous a appris qu'il n'y a pas, qu'il ne peut y avoir en ce domaine de «modèle». Les énormes difficultés que connaît aujourd'hui l'Union Soviétique, l'écroulement des régimes d'Europe de

leçon d'optimisme combattant. L'Europe était à feu et à sang, les armées hitlériennes avaient bousculé l'Armée soviétique, la France était occupée, son peuple abasourdi, eux-mêmes étaient emprisonnés depuis plusieurs mois... et ils avaient confiance dans l'avenir. Une confiance fondée sur leur détermination à tout faire pour rassembler les forces nécessaires pour vaincre l'hitlérisme.

C'est ce même esprit qui nous anime face à de graves problèmes aujourd'hui.

On nous parle de «logique de guerre», dans le Golfe persique. Mais l'histoire nous a

de type nazi? Quand de jeunes fascistes parcourent les rues en criant «Judens raus!». Quand on débaptise des rues portant le nom de Jean-Pierre Timbaud? Quand on voit s'amorcer dans telle ou telle entreprise, dans telle ville, la «chasse aux sorcières», la pratique des «interdits professionnels», à l'encontre des communistes qui furent les premiers antifascistes allemands?...

Nous sommes solidaires de tous ceux qui, en Allemagne même, commencent à s'élever contre ces évolutions inquiétantes.

Nous qui célébrons ici la mémoire de combattants pour la liberté, l'indépendance et la grandeur de la France, nous refusons d'enfermer notre pays dans une Europe dominée par une grande Allemagne imposant sa loi et ses choix.

Mesdames, Messieurs,

Transmettant à Louis Aragon les documents pour qu'il écrive son texte en l'honneur des martyrs de Châteaubriant, Jacques Duclos avait écrit ces quelques mots: «Fais de cela un monument».

Ce monument à la mémoire des vingt-sept nous l'avons en nous-mêmes: la mémoire d'hommes que rien ne fit plier, qui surent faire de leur sacrifice même un moyen de lutte, un appel à se rassembler pour refuser l'inacceptable, pour construire autrement l'avenir.

Un témoin des derniers moments des vingt-sept martyrs concluait son récit par ces mots: «C'est d'une main ferme qu'ils ont inscrit là leur espoir suprême et leur confiance inébranlable dans l'avenir».

Oui quand on lutte pour la noble cause des libertés, des droits de l'homme, de la souveraineté du peuple, de son droit à se construire un avenir de justice, de liberté, de paix, quand on mène ce combat avec la volonté de rassembler, d'unir pour que les gens eux-mêmes soient les auteurs de leur destin, oui, comme les vingt-sept de Châteaubriant: on peut avoir confiance.



nistes écrivant dans leurs lettres ou sur les planches des baraques leurs espérances en un avenir meilleur! Bien sûr il nous a fallu découvrir que la réalité de l'Union soviétique, en qui ils avaient placé tant d'espoirs, et qui a joué un si grand rôle pour vaincre le fascisme hitlérien, ne correspondait pas à ce qu'ils en attendaient. Bien sûr, il nous a fallu modifier bien des analyses, des jugements, des comportements. Non pas pour être moins communistes, ou ne plus l'être du tout. Mais au contraire, pour mieux poursuivre leur combat.

Ils avaient choisi de lutter contre le capitalisme, les inégalités qu'il engendre, ses injustices, ses crimes...

L'Est confirment l'échec d'un socialisme centralisateur, autoritaire, bureaucratique - qui a certes permis aux peuples concernés de conquérir des acquis importants mais qui n'a pu faire face aux problèmes de notre époque. Mais nous avons une autre conception de la société nouvelle nécessaire pour aller de l'avant dans notre pays: une conception fondée sur les atouts de la France moderne, sur les spécificités et les capacités de ce peuple français que nos camarades ont contribué par leur action et par leur sacrifice à rassembler pour refuser la servitude.

Le 22 octobre 1941, les 27 de Châteaubriant ont donné un formidable exemple de dignité et de courage. Ce fut aussi une

appris qu'aucune logique n'est irréversible. Arrêter la logique de mort avant qu'il ne soit trop tard, avant que la paix du monde soit en danger, c'est possible. Une fois encore, cela dépend des peuples, de leur mobilisation pour dire non à la guerre, pour imposer une solution pacifique conforme aux droits des peuples dans cette région du Proche-Orient.

En Europe, quarante-cinq ans après la fin de la Seconde Guerre Mondiale, la République fédérale allemande annexe la R.D.A., avec l'accord des puissances victorieuses de l'hitlérisme.

Comment ne pas être inquiets quand cette annexion s'accompagne de la résurgence des idées et des activités