

LOIRE ATLANTIQUE **les**  
**nouvelles**

Edité par la Fédération du Parti Communiste Français - N° 544 - 29 août 1991 - Prix 2,50 F

FÊTE DE L'HUMANITÉ

13 - 14 ET 15 SEPTEMBRE 1991

PARC PAYSAGER DE LA COURNEUVE

15 SEPTEMBRE - 8<sup>e</sup> CIRCONSCRIPTION DE LOIRE-ATLANTIQUE -  
1<sup>er</sup> TOUR DES ÉLECTIONS LÉGISLATIVES PARTIELLES

LES ÉLECTEURS VONT JUGER UNE POLITIQUE  
DONT CLAUDE EVIN EST L'UN DES MAÎTRES D'ŒUVRE  
LES CANDIDATS PRÉSENTÉS PAR LE PARTI COMMUNISTE FRANÇAIS  
JEAN-LOUIS LE CORRE ET MIREILLE ROCHER  
SONT LES ARTISANS  
DU RASSEMBLEMENT DES FORCES DE GAUCHE  
POUR CHANGER DE POLITIQUE

DÉCLARATION DU BUREAU FÉDÉRAL  
DU P.C.F.

Si vous résidez dans la 8<sup>e</sup> circonscription qui comprend les communes dans les cantons de Montoir de Bretagne, de Saint-Nazaire et de Savenay, vous êtes appelés à voter les 15 et 22 septembre prochains pour élire un député, suite à la démission de Mme Dieulangard.

Jean-Louis Le Corre, conseiller régional et maire de Trignac, sera le candidat présenté par le Parti communiste français, avec Mireille Rocher, conseillère municipale de Saint-Nazaire, suppléante.

Amis lecteurs, vous connaissez bien l'engagement persévérant de Jean-Louis Le Corre en faveur des plus démunis, en faveur de tous ceux qui subissent les méfaits de la politique actuelle; son engagement pour défendre l'emploi, le pouvoir d'achat, les retraites, la santé, l'environnement, la justice, les libertés, la paix.

Notre journal porte souvent à votre connaissance ses interventions, ses démarches, ses réalisations, ses succès.

Mireille Rocher est aussi une militante au service du monde du travail et de la population.

Amis lecteurs, même si vous n'habitez pas le secteur concerné par cette élection, vous y connaissez sûrement des personnes éprises de justice et mécontentes de la politique menée par le pouvoir et le Parti socialiste. Certaines d'entre elles hésitent dans leur vote, d'autres risquent de s'abstenir. Et pourtant, elles ne veulent pas favoriser la droite toujours à l'affût.

Amis lecteurs, adressez-vous à elles. Montrez-leur que, quels qu'aient été leurs votes antérieurs ou les différences qu'elles peuvent avoir avec les communistes, ou le choix qu'elles décideront pour le 2<sup>e</sup> tour, ils ont l'occasion de montrer, avec force, leur mécontentement en votant, le 15 septembre, au 1<sup>er</sup> tour, pour les candidats du Parti communiste français.

En donnant plus de force au résultat obtenu par les candidats communistes, elles participeront et aideront au rassemblement des forces de gauche. elles participeront et aideront à changer de politique. Car le gouvernement et sa politique, le patronat et son arrogance, ne sont forts que de la faiblesse du mouvement populaire et de l'insuffisance de l'influence du Parti communiste.

La solution est entre vos mains.



Jean-Louis Le Corre en compagnie de Mireille Rocher

- Jean-Louis Le Corre, 53 ans, Maire de Trignac, conseiller régional, ajusteur-outilleur à l'Aérospatiale, est le candidat titulaire présenté par le P.C.F. aux élections législatives partielles de la 8<sup>e</sup> circonscription.
  - Mireille Rocher, 47 ans, conseillère municipale de Saint-Nazaire, est la candidate suppléante.
- La 8<sup>e</sup> circonscription comprend les communes de : Montoir-de-Bretagne, Donges, Saint-Malo-de-Guersac, Trignac, Savenay, Bouée, Campbon, La Chapelle-Launay, Lavau-sur-Loire, Malville, Prinquiau, Quilly et Saint-Nazaire.

## SOUSCRIPTION NATIONALE

3<sup>e</sup> liste arrêtée au 27 juin 1991  
Jeannette et Raymond Tessier 300 F.

### NANTES

Membres du Comité de section : Chantal Bihore 100 F. - Françoise Gaudin 300 F. - Henri Goïc 200 F. - Catherine Gravoille 100 F. - Ghislaine et Michel Leloup 300 F. - Jo Lucas 250 F. - Jean-Jacques Moreau 350 F. - Christophe Proutière 150 F. - Pierre Riou 150 F.  
Versements sur listes : Anonyme (3<sup>e</sup> versement) 200 F. - Cellule Toussaint : anonyme 100 F. - Cellule Ténine : A. Buraud 90 F. - Jean-Claude Lucas 75 F. - Cellule Casanova : Jean-Michel Olliva 100 F. - Bal des cheminots : Cellule Semard 150 F. - Cellule Mommousseau 150 F. - Cellule Rossi 150 F. - Cellule Turpin (Botière) : André Bernard 140 F. - Cellule Moquet : 315 F. - Cellule Mandela : 500 F. - Cellule Michel : 250 F. - Henri Bellini 150 F. - Jean-Luc Longepe 50 F. - Vétérans : Pierre Vilpoux 100 F. - Renée et Gaston Jacquet 500 F. - Andrée Allard 150 F. - Aurélie et Xavier Mercier 300 F. - Gaby Gaspard 100 F. - Raymonde Quehen 200 F. - Lucien Morin 160 F.

### SAINT-NAZAIRE

Paulette Mérand 100 F. - Marthe Gallet, vétérans : 300 F.

### BASSE LOIRE

Membres du Comité de section : Roger Barbotteau 500 F.  
Versements sur listes : Cellule Cachin : 400 F. - Cellule Kanapa : 200 F. - Georges Barbotteau 500 F. - Cellule Taillandier : 2 000 F. - Denise et Maurice Druais (vétérans) : 500 F.

### LA BRIERE

Membres du Comité de section : Nicole Jaques 100 F.  
Versements sur listes : Saint-Joachim : anonyme 250 F. - Loto de la cellule 4 250 F. - Saint-Malo : loto 1 000 F. - Cellule de la Chapelle des Marais : 250 F. - Trignac centre : Jeanine Fragneau 50 F. - Pierre Marchand 300 F. - Certe sur liste 200 F. - Philippe Jaques 100 F.

### REZE

Membres du comité de Section : Jean-Claude Chazottes 600 F. - Jacques Guilbaud 400 F. - Joëtte Le Delezy 200 F.  
Versements sur listes : M. Lozano 100 F. - Cellules de la S.N.I.A.S. : 1 000 F. - Anna Betou 340 F. - Alexandrine et Henri Moysan (vétérans) 200 F. - Patrick Chebanier 100 F. - Martine Quéard 300 F. - un sympathisant 50 F. - M. et Mme Paul Averty 200 F. - Andrée Carreau (vétérans) : 600 F.

### SAINT-SEBASTIEN

Versements sur listes : Cellule Bouvier 1 000 F. - Cellule A. Chasse : 500 F. - M. Audusson 50 F. - M. Pilet 50 F. - M. Douquet 100 F. - M. Le Brizaut 50 F. - M. Urvoay 35 F. - M. Josnin 54 F. - M. Fleurisson 60 F. - Cellule Noblet : 200 F.

### SAINT-HERBLAIN

Membres du Comité de section : Claudine Jacotin 200 F.  
Versements sur listes : Claude Frioux 150 F. - Jeanine Harang 50 F. - la section : 1 000 F.

### PRESQU'ILE GUERANDAISE

Membres du Comité de section : Pierre Le Berche 400 F. - Serge Palambo 150 F.  
Versements sur listes : Cellule Mougenot : 400 F. - C.D.H. Cellule Moquet : 800 F. - Le Croisic : P. Durand, Madeline Leclerc 210 F.

### VAL DE LOIRE

Versements sur listes : Cellule de Carquefou : 500 F. - Saint-Géréon : Andrée Maignien 300 F. - G. Péri - Varades : 300 F. - Mme Goubet 140 F. - Sainte-Luce : Anne P-Morinière 200 F. - Cellule Angela Davis : un vétérans 100 F. - Saint-Mars du Désert : Marie-Joséphine Housais (vétérans) : 80 F. - Sainte-Luce : Renée Losq (vétérans) 200 F.

### PAYS DE RETZ

Membres du Comité de section : Huguette Chauvet 100 F. - Jean-Paul Riou 200 F. - Robert Rizopoulos 50 F.  
Versements sur listes : Cellule de Pornic : 300 F. - Mauricette Guerreiro 20 F. - Fernand Allain 20 F. - Gilles Rouleur 20 F. - Cellule Albert (Saint-Brévin) : Roger Guédin 100 F. - Marc Le Bigot 100 F. - M. Pruneyre 50 F. - Vétérans : Louise et Julien Kervégant 400 F.

### CHATEAUBRIANT

Michel Prodeau 1 300 F.

### GESVRES ET CENS

Membres du Comité de section : Jacques Le Cœur 300 F.  
Sur listes : Vétérans : Odette Laurenceau 100 F.

### SECTION DES 3 RIVIERES

Cellule de Blain : 800 F. - Martine Chevreau 100 F.

## POUR CHANGER DE POLITIQUE

Au cours de la conférence de presse présentant les candidats du Parti communiste français, Jean-Louis Le Corre et Mireille Rocher, aux législatives partielles de la 8<sup>e</sup> circonscription, Gilles Bontemps, secrétaire fédéral, membre du comité central, montrait l'inquiétude profonde des communistes au lendemain de l'éviction par la force du président Gorbatchev. Il rappelait que «l'expérience a prouvé abondamment que des solutions correspondant aux problèmes posés ne sauraient être obtenues par des mesures de force ou de restrictions des libertés qui portent en elles le risque d'aggravation de ces problèmes».

De son côté, Jean-Louis Le Corre déclarait que «l'inquiétude et la préoccupation sont aussi celles d'une grande partie des salariés et que tout ce qui se passe en Union soviétique est regardé de près».

C'est donc avec satisfaction et soulagement que, 48 heures après, les communistes ont pris connaissance de l'échec du coup de force. Cependant, pour résoudre les immenses problèmes posés, les réformes économiques, sociales, démocratiques doivent être mises en œuvre et non les atteintes aux libertés et à la démocratie comme cela semble se dessiner.

Revenant à la situation française, Gilles Bontemps a fait le bilan de la politique gouvernementale et de ses incidences graves dans tous les domaines.

Concernant les abandons industriels, il met l'accent sur la Ciotat et la reddition devant le Japon avec l'accord sur l'automobile. Il montre aussi

les emplois qui pourraient se créer dans la navale et l'aéronautique.

Après avoir rappeler les propositions du Parti communiste français qui s'appuient sur le principe de prendre l'argent sur la spéculation, les revenus financiers, les grandes fortunes, le surarmement, pour l'orienter vers la production, l'emploi, la formation, le pouvoir d'achat, la santé etc... Il a déclaré notamment : «Oui, une autre perspective existe que la poursuite de la politique actuelle qui permet à la droite de préparer son retour au pouvoir. Les raisons de mécontentement ne manquent pas et nous les partageons, à l'égard du gouvernement et de Claude Evin qui a joué un rôle important dans la mise en œuvre de cette politique. La droite et l'extrême droite comptent bien en tirer profit. D'autres tentent de s'emparer de cette situation pour désespérer les salariés et les conduire à l'abstention. Les communistes entendent au contraire les inviter à se faire entendre, à s'occuper de leurs affaires. C'est ainsi qu'avec Jean-Louis Le Corre et Mireille Rocher qui sont les candidats titulaire et suppléant présentés par le Parti communiste français pour le rassemblement des forces de gauche pour changer de politique». «Le vote communiste constitue plus que jamais le meilleur rempart à la droite et aux alliances avec la droite qui conduisent à la politique de droite. Et pour aider le mouvement populaire à reprendre l'initiative, à remporter des victoires, il est indispensable que le Parti communiste pèse plus lourd dans la vie nationale et locale».

## FÊTE DE BRIÈRE

\*\*\*

DIMANCHE 8 SEPTEMBRE  
A MONTOIR  
(Avenue de Lorraine)

\*\*\*

### RASSEMBLEMENT DE LUTTE :

- Soutien à la candidature de Jean-Louis LE CORRE et Mireille ROCHER
- Un lycée en Brière

Avec en partie artistique le groupe  
SUE ET LES SALAMANDRES



Peinture, Papier-peint, Moquette



Isolation extérieure

André SAGOT

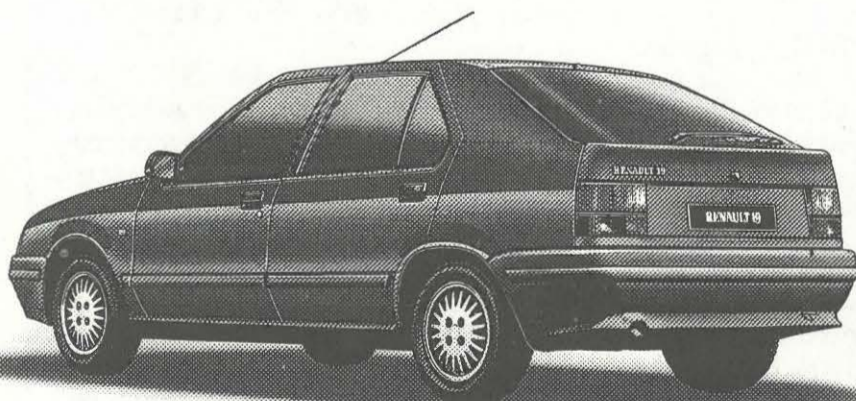
8, impasse Georges Sadoul  
44400 REZE

☎ 40 84 18 98

## Voici les seuls détails qui pourraient vous échapper lors de l'essai de la nouvelle Renault 19 Turbo:

1- Elle est disponible en 12 coloris

2- C'est un Diesel



H 320

PUBLICIS CONSEIL



Mais il vous révélera:

- Les reprises exceptionnelles de son moteur Turbo compressé 1,9 L de 93 ch\*
- Sa vitesse de pointe de 185 km/h sur circuit.
- Ses 2 versions 5 portes et Chamade

avec 2 niveaux d'équipement.

- \* 93 ch. DIN. - 68,5 kW ISO. Conso. aux 100 km: 4,4 L à 90 km/h, 6,1 L à 120 km/h, 7,2 L en ville. Modèle présenté: Renault 19 Turbo Diesel avec option.

Garantie anti-corrosion Renault 6 ans. Diac votre financement.

**RENAULT 19 Turbo Diesel.**

POURQUOI VIVRE SANS ELLE?

**RENAULT SAINT-NAZAIRE** Centre Automobile de l'Étoile  
Voie express Pornichet - Tél. 40.70.35.07



## LA FORMATION PROFESSIONNELLE PUBLIQUE EN DANGER

Fort justement à son arrivée à la tête du gouvernement, Mme Cresson s'est trouvée amenée à pointer comme problèmes essentiels la situation industrielle et le chômage.

Dans ce domaine difficile de faire l'impasse... tous les indicateurs étant au rouge. Dans la foulée, le gouvernement découvre l'inadéquation entre formation et besoins économiques et la nécessité d'élever les qualifications.

Ainsi, par un habile tour de passe-passe le système éducatif, voire les enseignants, sont désignés comme responsables de tous les maux... et ressurgit alors le modèle allemand de l'apprentissage !...

Il faut être sérieux : le chômage tient avant tout à la politique d'abandon industriel dans les grands secteurs d'activités et il faut savoir qu'à la casse a répondu la casse de formation dans les lycées professionnels. Ainsi dans l'académie de Nantes, les C.A.P. ont pratiquement disparus sans être remplacés. Les formations en mécanique, en chaudronnerie, se sont étioilées...

Pourtant des besoins continuent d'exister et de nombreuses P.M.E. avouent leurs difficultés à recruter les ouvriers qualifiés dont elles ont besoin.

En même temps, le patronat ne cache pas son désir de casser les qualifications. Il est curieux de constater que parallèlement au discours Cresson les Chantiers de l'Atlantique réouvrent l'apprentissage en s'appuyant sur un organisme privé, l'A.F.P.S.M.

A Saint-Nazaire aussi : l'ouverture d'un Bac professionnel structures métalliques, réclamée y compris par les employeurs a

été refusée par le Rectorat. Plus globalement, la formation professionnelle publique connaît de multiples attaques.

Les B.E.P. tendent à se déprofessionnaliser, à ne plus être que des voies de passage pour un nombre restreint vers le Bac professionnel.

L'orientation régionale est claire : à l'horizon 1995, la région prévoit 13% d'une classe d'âge au niveau Bac professionnel, alimentés par les B.E.P. correspondants. 13% unissant formation publique (60%) et privée (40%).

Le volume restreint en formation d'ouvriers et d'employés qualifiés situe dans l'enjeu de la formation... Il illustre des choix régionaux d'abandon !

Il est certain que la formation professionnelle doit évoluer. La révolution scientifique et technique nécessite une élévation des formations, une reconnaissance des qualifications. Faute d'une politique de lutte contre l'échec scolaire, qui traverse tout le système éducatif, cet échec se trouve aggravé car les besoins en connaissance générale sont de plus en plus importants.

Partant de cette situation réelle le gouvernement répond par la mise en place de lycées polyvalents qui se donnent l'allure de démocratisation en regroupant l'ensemble des filières (générales, techniques, professionnelles)... La réalité risque d'être fort différente et le lycée professionnel promet d'être un "lycée croupion", la voie de l'échec après la classe de seconde ! Malgré les apparences, le système éducatif ne fonctionne pas sur lui-même. Le patronat est déjà très présent au travers des jurys des commissions

paritaires responsables des ouvertures, fermetures de diplômes (C.P.C.), les élèves du Bac professionnel accomplissent 16 semaines de stages en entreprise, etc...

Les patrons allemands consacrent 8 fois plus de moyens à la formation que les patrons français. La collecte et la répartition de la taxe d'apprentissage reste un domaine scandaleusement réservé aux employeurs. Là encore, il serait nécessaire de forger de nouvelles solidarités entre salariés pour maîtriser ce problème.

L'école est l'affaire de tous et parce que la formation professionnelle est la plus proche des problèmes concrets de l'emploi, de la qualification et de sa reconnaissance, elle peut éclairer sur la nature profonde des luttes à mener et permettre de rassembler.

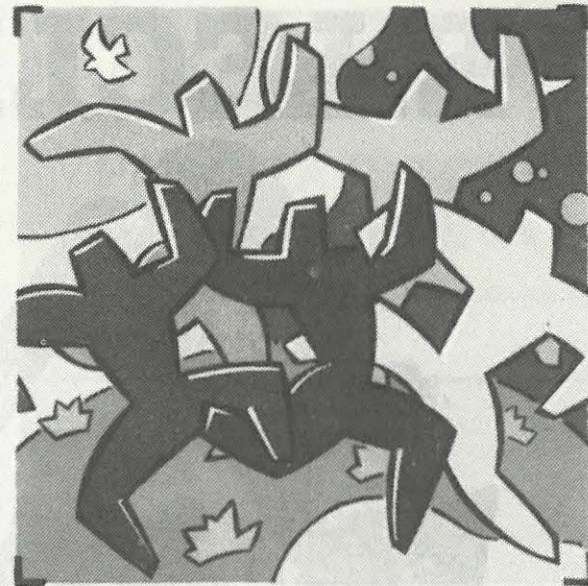
Jean-Claude HOUZE

Responsable académique du Syndicat C.G.T. de l'Enseignement Technique.

### "NOUVELLES DE LOIRE-ATLANTIQUE PUBLICITE"

S.A.R.L. au capital de 50 000 F  
Siège social : 41, rue des Olivettes  
44000 Nantes  
R.C.S. Nantes  
N° SIRET 32151228700012  
Code A.P.E. : 5120  
Gérant : M. Maurice ROCHER  
Rédacteur en chef : Jean PERRAUDEAU  
Associés à parts égales :  
MM. M. ROCHER,  
J.-R. TEILLANT, Gilles BONTEMPS  
PUBLICITE : Tél. 40.48.56.36.  
RÉDACTION : Tél. 40.89.72.28.  
TÉLÉCOPIE : 40.48.65.76.  
Imprimerie Commerciale  
32, bd Laënnec - RENNES  
C.C.P. n° 52 987

## Fête de l'HUMANITÉ



13, 14 ET 15 SEPTEMBRE 1991.  
PARC PAYSAGER DE LA COURNEUVE

Vous trouverez  
AU STAND DE  
LOIRE-ATLANTIQUE

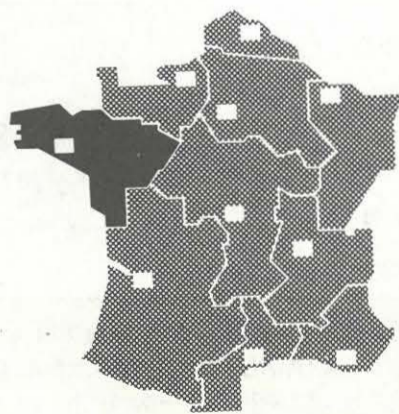
- Le super plateau de fruits de mer composé d'huîtres, langoustines, palourdes, bigorneaux, crevettes et crabes.
- La soupe de poissons, les maquereaux grillés, les moules marinières, les huîtres, les crabes mayonnaise, la sole meunière.
- Et le tout arrosé de Gamay, Muscadet et Gros plant du pays nantais.

POUR SE RENDRE  
A PARIS

Inscriptions auprès de la  
Fédération de Loire-  
Atlantique du Parti  
communiste.

41, rue des Olivettes  
44000 Nantes. Tél.  
40.89.72.28

# BRETAGNE-LOIRE ÉQUIPEMENT AU CŒUR DE VOTRE RÉGION.



Notre présence  
au cœur de votre région  
représente pour vous  
un avantage irremplaçable.

Nous apportons  
des solutions adaptées,  
cohérentes et durables,  
dans le cadre  
des besoins recensés  
et à l'intérieur  
d'un budget défini  
au préalable.

En somme,  
une réponse sur mesure  
à votre problème  
et la certitude d'avoir fait  
le bon investissement.

### BRETAGNE-LOIRE ÉQUIPEMENT

31 bis, rue Belle Fontaine  
56100 LORIENT  
Tél. 97.21.65.71

 groupe gifco

# E. LECLERC



## Rentrée des Classes : Prix de Camaraderie

### PRODUITS FRAIS

MOUSSE DE FOIE 1/2 LUNE  
Le kg **8<sup>F</sup>95**

JAMBON CHOIX  
6 TR (540GR)  
Lot de 2 sachets **22<sup>F</sup>90**  
Soit le kg : 42,40 F

RILLETES POT 220GR  
Lot de 2 pots **9<sup>F</sup>80**  
Soit le kg : 22,27 F

LONGE DE PORC ENTIÈRE  
Le kg **18<sup>F</sup>95**

RÔTI DE PORC ÉPAULE  
SANS OS  
Le kg **19<sup>F</sup>60**

CAISSETTE ÉCHINE  
ENTIÈRE + 10 à 15 côtes  
Le kg **19<sup>F</sup>40**

CAISSETTE DE  
RUMSTECK en tranches  
Le kg **39<sup>F</sup>80**

CAISSETTE 1 RÔTI  
DE CHEVAL + 10 à 15 bifs  
Le kg **44<sup>F</sup>80**

DELISSE 16 YAOURTS  
Arômes fruits  
Le lot 16X125g **15<sup>F</sup>40**  
Soit le kg : 7,70 F

DANONE 16 YAOURTS  
nature  
Le lot 16X125g **11<sup>F</sup>55**  
Soit le kg : 5,78 F

EMMENTAL GRAND CRU  
Le kg **28<sup>F</sup>90**

COULOMMIER VALPIGNY  
50% MG 320g **7<sup>F</sup>35**  
Soit le kg : 22,97 F

STEACKS HACHÉS  
PAR 10 20% MG  
(10X100g) **17<sup>F</sup>60**

20 BÂTONNETS PILPA  
(112) 4 parfums **16<sup>F</sup>80**  
Soit le litre : 14,00 F

MOUSSE AUX FRUITS  
Divers parfums  
8/10 personnes **39<sup>F</sup>90**

ALIMENTAIRE  
16 GOÛTERS BN FOUR-  
RÉS CHOCOLAT - CHO-  
COLAT AU LAIT  
Le lot de 2 paquets **11<sup>F</sup>25**  
Soit le kg : 18,75 F

FIGOLU  
Lot de 2 **8<sup>F</sup>10**  
Soit le kg : 24,55 F

CAPTAIN CHOC  
10 + 2 gratuits **11<sup>F</sup>80**  
Soit le kg : 32,78 F

CAFÉ GRAND ARABICA  
MOULU LEGAL  
2X250g **16<sup>F</sup>10**  
Soit le kg : 32,20 F

FIDO BOULETTES CHAT  
6 1/2 bte + 1 gratuite  
Le lot de 6 **19<sup>F</sup>00**  
Soit le kg : 7,73 F

JUS D'ORANGE  
PAMPRYL **7<sup>F</sup>00**

BIÈRE KRONENBOURG  
pack 26X25 cl **42<sup>F</sup>50**  
Soit le litre : 6,54 F

X TRA BARIL **61<sup>F</sup>95**  
Soit le kg : 7,75 F

SHAMPOING NIVÉA  
Le lot de 2 **14<sup>F</sup>15**  
Soit le litre : 23,59 F

ESSUIE TOUT SOPALIN  
Le lot de 3 **10<sup>F</sup>20**  
Soit l'unité : 3,40 F

### PAPETERIE BUREAU

MEUBLE A RIDEAU  
**295<sup>F</sup>00**

CALCULATRICE TEXAS  
TI 30 **53<sup>F</sup>00**

TI 81 **445<sup>F</sup>00**

CASIO  
FX 82 **42<sup>F</sup>80**

COLLE UHU  
2 X 8 g **6<sup>F</sup>70**

PORTE MINES JETABLE  
"7 conte" **7<sup>F</sup>50**

ARDOISE VÉLLÉDA  
+ 1 FEUTRE **8<sup>F</sup>70**

LOT DE 3 CAHIERS  
BROUILLON **3<sup>F</sup>50**

CAHIER PIQURE  
96 PAGES **3<sup>F</sup>05**

LOT DE 2 POCHETTES  
CANSON  
24 X 32 **12<sup>F</sup>25**

CORBILLE A COURRIER  
**10<sup>F</sup>50**

LAMPE DE BUREAU  
**33<sup>F</sup>50**

### TEXTILE CHAUSSURES

JOGGING BUBY FILLE  
MOLLETON **35<sup>F</sup>00**

CHEMISIER UNI  
2/5 **29<sup>F</sup>00**

6/16 **35<sup>F</sup>00**

CHEMISE GARÇON  
6/16 **39<sup>F</sup>00**

JEAN'S HOMME **59<sup>F</sup>90**

SUVÊTEMENT ADULTE  
100% poly **162<sup>F</sup>00**

SURVÊTEMENT ENFANT  
100% poly **119<sup>F</sup>00**

COUETTE UNIE 400G  
140 X 200 **56<sup>F</sup>95**

COUETTE IMPRIMÉE  
140 X 200 **78<sup>F</sup>50**

DRAP HOUSSE UNI  
90 X 190 **14<sup>F</sup>90**

RYTHMIQUE  
28/34 **8<sup>F</sup>20**

35/41 **8<sup>F</sup>70**

OFFRE  
VALABLE  
JUSQU'AU  
7 SEPTEMBRE 91

ANCENIS, St-Gereon  
BASSE-GOULAIN, route de Clisson  
BLAIN, route de Nantes  
CHATEAUBRIAND, route de St-Nazaire  
CLISSON, route de Nantes  
GUERANDE, avenue Anne-de-Bretagne  
LE POULIGUEN, route du Croisic

NANTES LA HALUCHERE, rte de Paris  
ORVAULT, route de Rennes  
PORNIC, rue Jean-Sarment  
PONTCHATEAU, route de Nantes  
REZÉ, autoroute de Pornic  
REZÉ, route de La Rochelle  
ST-BREVIN-LES-PINS, Av. Raymond-Poincaré

ST-HERBLAIN, Zone Atlantis  
ST-NAZAIRE, "Le Petit-Caporal"  
ST-NAZAIRE, "Le Point-du-Jour"  
ST-NICOLAS-DE-REDON, avenue Jean-Burel

**LE PARTI PRIX**  
la liberté

